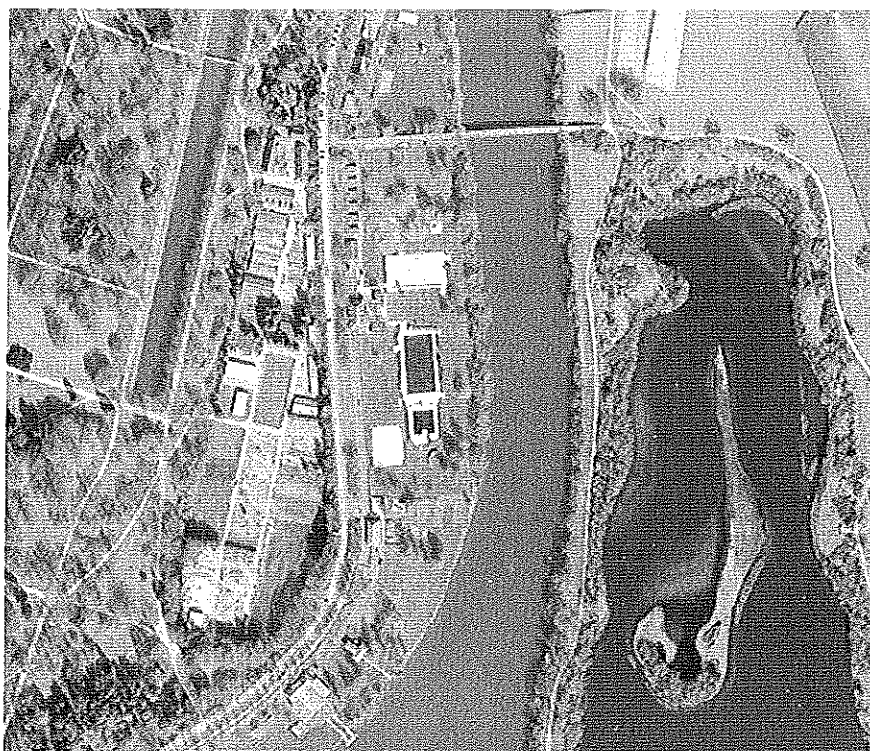


STADT KASSEL

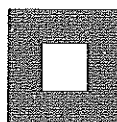
documenta-Stadt

---

## Verkehrszählung Auedamm • 10.07.2009



Köpping Architektur+Planung  
34125 Kassel • Wallstraße 2 B  
☎ 0561- 57 999 24  
☎ 0561- 57 999 25  
arch.koepping@t-online.de



## Inhalt

- 0 Anlass und Fragestellung der Zählung
- 1 Besucherzahlen Freibad
- 2 Zähltag
- 3 Zählmethodik und -stellen
- 4 Ergebnisse und Interpretation
- 5 Zusammenfassung
- 6 Empfehlungen

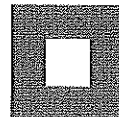
### Auftraggeber:

Stadt Kassel - Der Magistrat  
Stadtplanung und Bauaufsicht  
Obere Königstraße 8  
34117 Kassel

### Bearbeiter:

Dipl.-Ing. Klaus Köpping

Köpping Architektur + Planung  
34125 Kassel • Wallstraße 2 B  
t 0561- 57 999 24  
f 0561- 57 999 25  
arch.koepping@t-online.de



## 0. Anlass und Fragestellung der Zählung

Mit der Zählung soll eine ausreichende Datengrundlage für die Bewertung des bestehenden und die Prognose des zukünftigen Kfz-Verkehrs am Auedamm einschließlich der Auslastung der Parkplätze in Zusammenhang mit der Aufstellung des Bebauungsplans Nr. I / 46 "Auebad" erhoben werden. Die Zählergebnisse der Projektgruppe Fuldauferweg vom April 2008 sollen entsprechend ergänzt werden. Fragestellungen sind:

- Wie groß ist die Verkehrsbelastung auf der Kreisstraße K19 Auedamm an Werktagen/Wochenenden, innerhalb/außerhalb der Freibadsaison (Verkehrsprofil 1-4, jeweils DTV und Spitzenstunde)?
- Wie groß ist die Auslastung der öffentlichen Parkplätze zu den vorgenannten Zeiten?
- Wie stark wird die Buslinie 16 für die Anfahrt zum Freibad genutzt?

## 1. Besucherzahlen Freibad

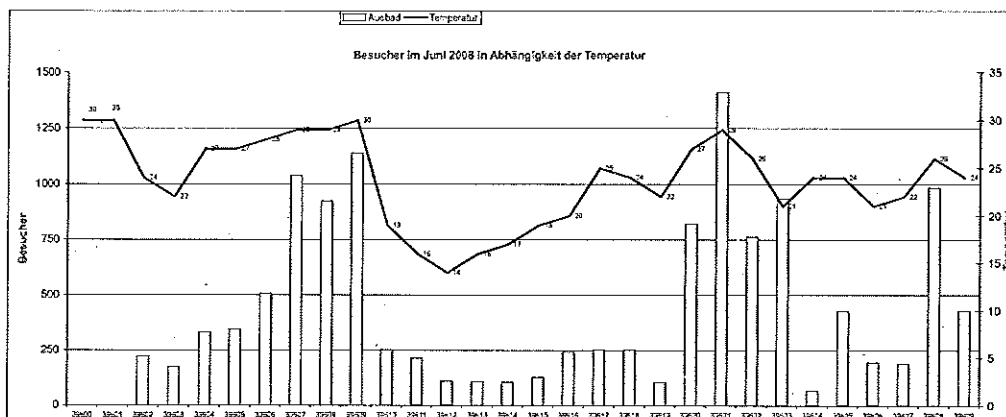
Es liegen die täglichen Besucherzahlen des Freibades 2006, 2008 und 2009 in Verknüpfung mit den Außentemperaturen vor. Die Besucherzahlen sind für Zählungen innerhalb der Freibadsaison, insbesondere in Zusammenhang mit der Parkplatzauslastung im Bereich Auebad relevant.

Die Besucherzahlen der Monate Mai und September sind regelmäßig sehr niedrig. Aussagekräftige Zählungen innerhalb der Freibadsaison müssen deshalb in den Monaten Juni bis August, jedoch außerhalb der Schulferien durchgeführt werden.

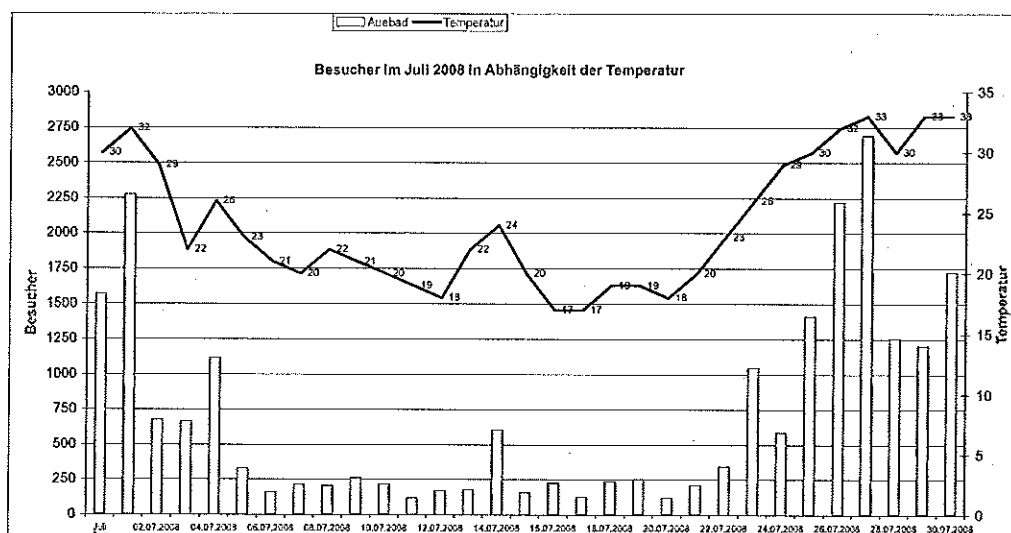
In den Monaten Juni - August schwanken die Besucherzahlen abhängig von der Außentemperatur sehr stark. Bei Außentemperaturen bis 20°C liegen die Besucherzahlen im Bereich von 0-500 Tagesbesucher. Liegen die Außentemperaturen mehrere Tage über 30°C, kommen an einzelnen Tagen über 2000 Besucher. Durchschnittlich gibt es je Freibadsaison 3-8 derartige Spitzentage.

Monat	Temperatur max.	Anzahl der Betriebstage mit ...		Durchschnitt Besucher/Tag
		>500 Besuchern	>2000 Besuchern	
Juni 2008	30°C	9	0	454
Juli 2008	33°C	14	3	732
August 2008	32°C	9	0	528
Juni 2009	30°C	3	0	288

Tab. 1: Betriebstage des Freibades mit mehr als 500/2000 Besuchern



Tab. 2: Tagesbesucher Juni 2008 (Städtische Werke AG)



Tab. 3: Tagesbesucher Juli 2008 (Städtische Werke AG)

Während im Juni (außerhalb der Schulferien) die Spitzentage überwiegend Sonntage sind, ist im Juli und August keine Abhängigkeit vom Wochenende zu beobachten. Eine regelmäßige Besucherspitze ist zu Beginn der Sommerferien zu beobachten.

Insgesamt liegen die Jahresbesucherszahlen nur noch bei 10-20% der Zahlen in den 1970er-Jahren.

## 2. Zähltag

Es wurde an vier verschiedenen Tagen gezählt, um jeweils Ergebnisse für die Belastungsfälle Wochentag/Sonntag und innerhalb/außerhalb der Freibadsaison zu erhalten.

Tage mit signifikanten Sondereffekten oder Großveranstaltungen im Bereich Auedamm wurden ausgeschlossen, ebenso Montag/Freitag, Brückentage und Feiertage. Baustellen oder Sperrungen im Umfeld der Zählstrecke oder im Bereich der Frankfurter Straße lagen nicht vor.

Um für die Freibadsaison aussagekräftige Zählergebnisse zu erhalten, wurden die Zähltag 2009 so gewählt, dass sie mindestens 75% der Betriebstage von Juni - August bezüglich der Besucherzahlen repräsentieren können. Die Zählung für den Belastungsfall Wochentag innerhalb der Freibadsaison am 23.06. musste wiederholt werden, weil die zugehörige Besucherzahl im Freibad mit 253 zu niedrig war.

An den Zähltagen außerhalb der Freibadsaison ist der Einfluss des Wetters und der Temperatur weniger maßgeblich. Mit der Zählung wenige Wochen vor Beginn der Freibadsaison kann davon ausgegangen werden, dass diese Tage repräsentativ für die meisten Tage außerhalb der Freibadsaison sind (Mitte September bis Mitte Mai).

	wochentags außerhalb / innerhalb der Freibadsaison		sonntags außerhalb / innerhalb der Freibadsaison	
	Dienstag 21.04.2009	Dienstag 30.06.2009	Sonntag 03.05.2009	Sonntag 28.06.2009
Zähltag: Datum:	Dienstag 21.04.2009	Dienstag 30.06.2009	Sonntag 03.05.2009	Sonntag 28.06.2009
Wetter	sonnig	sonnig, z. T. bewölkt	sonnig, Regen- schauer	sonnig, z. T. bewölkt
Temperatur	19-22°C	30°C	19°C	25°C
Freibadbesucher repr. Tageswerte Juni-August		853 75 %		1812 94 %

Tab. 4: Wetterbedingungen und Freibad-Besucherzahlen an den Zähltagen

### 3. Zählmethodik und -stellen

Folgende Zählungen wurden durchgeführt:

#### 3.1 Querschnittszählung der Verkehrsströme

Kurzzeitzählung auf der Kreisstraße K19 Auedamm, Erfassung des Berufs- und Freizeitverkehrs, separate Erfassung Lkw, Bus, Motorräder, Fahrräder, Fußgänger, getrennt nach Fahrtrichtungen;

Zählzeiten: Wochentag 12-14 Uhr und 15-18 Uhr, Sonntag 13-19 Uhr, Zählung in 15-Minuten-Intervallen, Ermittlung der Spitzenstunden;

Zählstellen: Auedamm Höhe Damaschke-Brücke und Höhe Pumpstation (siehe Anlage 1).

- 3.2 Auslastung des Parkstreifens am Auedamm  
Zählung Parkplatzauslastung im 1-Stunden-Intervall, abschnittsweise Zählung der parkenden Kfz, insbesondere im 150-m- und 300-m-Radius des Auebades.
- 3.3 Freibadbesucher mit Fahrrad  
Zählung der abgestellten Fahrräder auf den Fahrradstellplätzen und am Eingangsbereich des Freibades im 1-Stunden-Intervall.
- 3.4 Freibadbesucher mit ÖPNV  
Zählung der Ein- und Aussteiger der KVG-Buslinie 16 an der Haltestelle Schwimmstadion in beiden Fahrtrichtungen, davon Anteil der Freibadbesucher.  
Die Zählungen wurden manuell durchgeführt.

#### 4. Ergebnisse und Interpretation

##### 4.1 Individualverkehr (Anlage 2)

	wochentags		sonntags	
	außerhalb / innerhalb der Freibadsaison		außerhalb / innerhalb der Freibadsaison	
Datum:	21.04.2009	30.06.2009	03.05.2009	28.06.2009
Kfz/h <sub>max</sub>	609	682	489	568
Spitzenstunde	16-17:00	16-17:00	12-13:00	16-17:00
Kfz/24h (DTV)	6090	6820	4890	5680
Fahrräder/h <sub>max</sub>	75	143	157	150
Fußgänger/h <sub>max</sub>	103	100	150	158

Tab. 5: Verkehrsströme Zählung 2009

Zur Ermittlung der Spitzenstunden wurden die Werte aus vier 15-Minuten-Intervallen der jeweils signifikanten Zählstelle gebildet. Die höheren (signifikanten) Werte wurden überwiegend an der südlich gelegenen Zählstelle Damaschkebrücke festgestellt.

Für die K19 wurde ein Anteil der Spitzenstunde von 10% am durchschnittlichen Tagesverkehr angenommen entsprechend des Tagesganglinientyps TG<sub>w</sub>3.

Die höchste Verkehrsbelastung wurde am 30.06.2009 für den Belastungsfall Wochentag in der Freibadsaison mit 682 Kfz/h<sub>max</sub> gezählt. In der Spitzenstunde von

16-17 Uhr überlagern sich hier Berufs- und Freizeitverkehr.

Die Verkehrsbelastung an Wochentagen ist bedingt durch den Berufsverkehr gleichermaßen in und außerhalb der Freibadsaison ca. 120 Kfz/h<sub>max</sub> (ca. 25%) größer als sonntags.

Innerhalb der Freibadsaison ist die Verkehrsbelastung sonn- und wochentags um ca. 80 Kfz/h<sub>max</sub> höher als außerhalb der Freibadsaison. Dieser Unterschied von 16-19% ist teilweise auf die mit dem Pkw anreisenden Freibadbesucher zurückzuführen, teilweise auf die bei sommerlichem Wetter zunehmenden anderen Sport- und Freizeitaktivitäten rund um den Auedamm.

Die Spitzenstunde h<sub>max</sub> lag an 4 von 5 Zähltagen zwischen 16:00 und 17:00 Uhr. Wochentags ist außerhalb der Freibadsaison in dieser Stunde der Berufsverkehr maßgeblich. Innerhalb der Freibadsaison überlagert sich der Berufsverkehr mit dem An- und Abfahrverkehr derjenigen, die nach der Arbeit noch ins Freibad gehen oder am Auedamm Sport treiben wollen. Der durch verschiedene wetterbegünstigte Freizeitaktivitäten (Tennis, Rudern, Joggen, Spaziergehen, Schwimmen) verursachte Verkehr bündelt sich in der Nachmittagsstunde.

Stärker als an Wochentagen unterliegt der Wochenendverkehr Schwankungen durch Sondereffekte wie Konzerte, Regatten, Tennis- und Beachvolleyball-Turniere.

Der Ziel- und Quellverkehr fließt zum größeren Teil Richtung Süden (Auestadion, Messehallen, Südspange). Der Anteil des Ziel- und Quellverkehrs an der Verkehrsbelastung beträgt ca. 10% wochentags und 25% sonntags.

Der Fußgängerverkehr ist ganz unabhängig von der Freibadsaison sonntags ca. 50% höher als wochentags. Der Fahrradverkehr verhält sich sonntags analog, wochentags außerhalb der Freibadsaison fahren jedoch nur halb so viele Fahrräder den Auedamm entlang.

Die vorliegende Zählung 2009 bestätigt die Werte der Zählung von April 2008 (Belastungsfall Sonntag außerhalb der Freibadsaison).

Zählung -66-	Sonntag, 20°C, April, außerhalb der Freibadsaison
Kfz/h <sub>max</sub>	418
Kfz/24h (DTV)	4180
Fahrräder/h <sub>max</sub>	114
Fußgänger/h <sub>max</sub>	133

Tab. 6: Verkehrsströme Zählung April 2008

## 4.2 Auslastung des Parkstreifens am Auedamm (Anlage 4)

Zunächst wurde abschnittsweise für die beparkbaren Strecken des Parkstreifens am Auedamm die maximal mögliche Kapazität ermittelt (Anlage 3). In einem Radius von 150 m um den Haupteingang des Auebades stehen demnach maximal 113 Parkplätze zur Verfügung, in einem Radius von 300 m 245 Parkplätze. Gemäß Stellplatzsatzung wären für das vorhandene Freibad ca. 120 Parkplätze, für ein geplantes Kombi-Bad ca. 138 Parkplätze erforderlich.

Insgesamt hat der Parkstreifen am Auedamm eine maximale Kapazität von 760 Parkplätzen.

Abschnitt	maximal vorhandene Parkplätze	parkende Pkw wochentags außerhalb / innerhalb der Freibadsaison		parkende Pkw sonntags außerhalb / innerhalb der Freibadsaison	
		21.04.2009	30.06.2009	03.05.2009	28.06.2009
Datum:		21.04.2009	30.06.2009	03.05.2009	28.06.2009
Auebad 150-m-Radius	113	10	98	28	110
Auebad 300-m-Radius	245	52	151	108	235
Auedamm südlich	278	68	102	232	230
Auedamm nördlich	237	190	187	134	190
Auedamm gesamt	760	310	440	474	655

Tab. 7: Parkende Pkw in der Spitzenstunde

Abschnitt	Auslastung wochentags außerhalb / innerhalb der Freibadsaison		Auslastung sonntags außerhalb / innerhalb der Freibadsaison	
	21.04.2009	30.06.2009	03.05.2009	28.06.2009
Datum:	21.04.2009	30.06.2009	03.05.2009	28.06.2009
Auebad 150-m-Radius	8,8%	86,7%	24,8%	97,3%
Auebad 300-m-Radius	21,2%	61,6%	44,1%	95,9%
Auedamm südlich	24,5%	36,7%	83,5%	82,7%
Auedamm nördlich	80,2%	78,9%	56,5%	80,2%
Auedamm gesamt	40,8%	57,9%	62,4%	86,2%

Tab. 8: Kapazitätsauslastung in der Spitzenstunde



Den einzelnen Nutzungen am Auedamm (Gaststätten, Bootshäuser, Freibad, Auebesucher, Gartenbetriebshof mhk, Mitarbeiter naheliegender Behörden) können auf dem Parkstreifen Nutzungsbereiche räumlich zugeordnet werden. Im 150-m-Radius des Auebades befindet sich lediglich der Gartenbetriebshof mit einem Bedarf von ca. 10 Stellplätzen. Im 300-m-Radius befinden sich die Vereine und Vereinsgaststätten RVC und WVC sowie der Park- und Fuldaaue-Zugang im Bereich der Schwimmbadbrücke.

Innerhalb der Freibadsaison betrug die Auslastung an den Zähltagen 62% wochentags und 96% sonntags. Zwar ist der Zähltag 28.06.2009 für 94% aller Betriebstage des Freibades von Juni bis August repräsentativ, an den verbleibenden Spitzentagen erhöht sich die Parkplatznachfrage jedoch noch weiter und der Parkstreifen ist auch in den angrenzenden Bereichen voll ausgelastet.

Außerhalb der Freibadsaison ist der Parkstreifen im 300-m-Radius des Auebades nur zu 21% an Wochentagen und 44% an Sonntagen ausgelastet, auf der Strecke des Schwimmbadgrundstückes noch deutlich geringer.

Die Abschnitte außerhalb des 300-m-Radius sind maximal bis zu 84% ausgelastet. In der Regel ist der Auedamm insgesamt zwischen 41% und 86% ausgelastet.

Ein Auslastungsschwerpunkt wochentags befindet sich mit 80% im nördlichen Bereich des Parkstreifens (ca. 237 Parkplätze, davon 40 bewirtschaftet). Hier wird in großen Teilen ganztägig geparkt, vermutlich von Berufstätigen mit Arbeitsstellen in der Nähe (RP, Theater etc.).

Da kein Abstandstreifen zwischen Fahrbahn und Parkstreifen vorhanden ist und die Fahrer beim Einbiegen nicht den Gegenverkehr behindern wollen, entstehen vergrößerte Abstände zwischen den parkenden Pkw sowie unfallträchtige Situationen beim Ausparken und Aussteigen. Es fehlt eine Parkplatzmarkierung.

#### 4.3 Freibadbesucher mit Fahrrad (Anlage 5)

An Betriebstagen des Freibades mit hohen Außentemperaturen kommen viele Badbesucher mit dem Fahrrad. Am Dienstag, den 30.06.2009 wurden bei 30°C in der Spitzenstunde von 18-19 Uhr 134 abgestellte Fahrräder am Eingangsbereich des Auebades gezählt.

#### 4.4 Freibadbesucher mit ÖPNV (Anlage 6)

Die KVG-Buslinie 16 fährt nur während der Freibadsaison im 60-Minuten-Takt die Haltestelle "Schwimmstadion" an. Wochentags wurden maximal 17 Einsteiger und 12 Aussteiger gezählt, sonntags maximal 8 Einsteiger und 13 Aussteiger. Bei einer maximalen Beförderungskapazität der Busse von 90 Personen sind dies max. 19%.

Diese Zahlen wurden jedoch nur in Einzelfällen erreicht, wenn z. B. Schulklassen das Freibad besuchten. Überwiegend stiegen an der Haltestelle 0 bis 5 Personen

ein oder aus, teilweise hielt der Bus mangels Nachfrage nicht an. Sonntags lag die Nachfrage deutlich niedriger als wochentags.

Fast alle Personen steigen an der Haltestelle "Schwimmstadion" ein oder aus in Zusammenhang mit einem Badbesuch. Viele Badbesucher haben jedoch Schwierigkeiten mit den seltenen oder verspäteten Abfahrtszeiten der Busse und gehen bzw. kommen dann zu Fuß durch die Aue oder über den Auedamm.

Die Haltestellen sind nicht ausreichend gegen Zuparken gesichert. Es fehlt ein gesicherter Übergang.

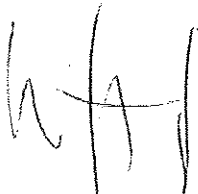
## 5. Zusammenfassung

- Die höchste Verkehrsbelastung wurde wochentags innerhalb der Freibadsaison mit 6820 Kfz/24h gezählt. In der Spitzenstunde von 16-17 Uhr überlagern sich dabei Berufs- und Freizeitverkehr.
- Innerhalb der Freibadsaison ist die Verkehrsbelastung sonn- und wochentags um ca. 19% höher als außerhalb der Freibadsaison. Der Anteil des durch den Freibadbetrieb verursachten durchschnittlichen Verkehrs liegt bei ca. 10 bis höchstens 19%.
- Der Anteil des Durchgangsverkehrs an der Verkehrsbelastung ist hoch (wochtags 90%, sonntags 75%). Der Ziel- und Quellverkehr fließt zum größeren Teil Richtung Süden (Auestadion, Messehallen, Südspange).
- Auf dem Parkstreifen am Auedamm stehen mit 245 Parkplätzen im 300-m-Radius des Auebades mehr Parkplätze zur Verfügung als nach Stellplatzsatzung für das Bad erforderlich ist.
- Außerhalb der Freibadsaison werden die Parkplätze im 300-m-Radius des Auebades wenig genutzt.
- Innerhalb der Freibadsaison wird die Vollausslastung im 300-m-Radius an 6% der Betriebstage erreicht. Die angrenzenden Bereiche sind dann von der Vollausslastung nicht betroffen. An durchschnittlich 3-8 Spitzentagen je Saison mit mehr als 2000 Freibadbesuchern ist der gesamte Parkstreifen voll ausgelastet.
- Der Auedamm insgesamt ist in der Regel zwischen 41% und 86% ausgelastet.
- Beim Ausparken und Aussteigen im Bereich des Parkstreifens entstehen häufig unfallträchtige Situationen.
- Die KVG-Buslinie 16 wird von Freibadbesuchern wenig genutzt. Die Haltestelle "Schwimmstadion" wird fast ausschließlich in Zusammenhang mit einem Badbesuch genutzt. Viele Badbesucher haben Schwierigkeiten mit den seltenen Abfahrtszeiten der Busse.

## 6. Empfehlungen

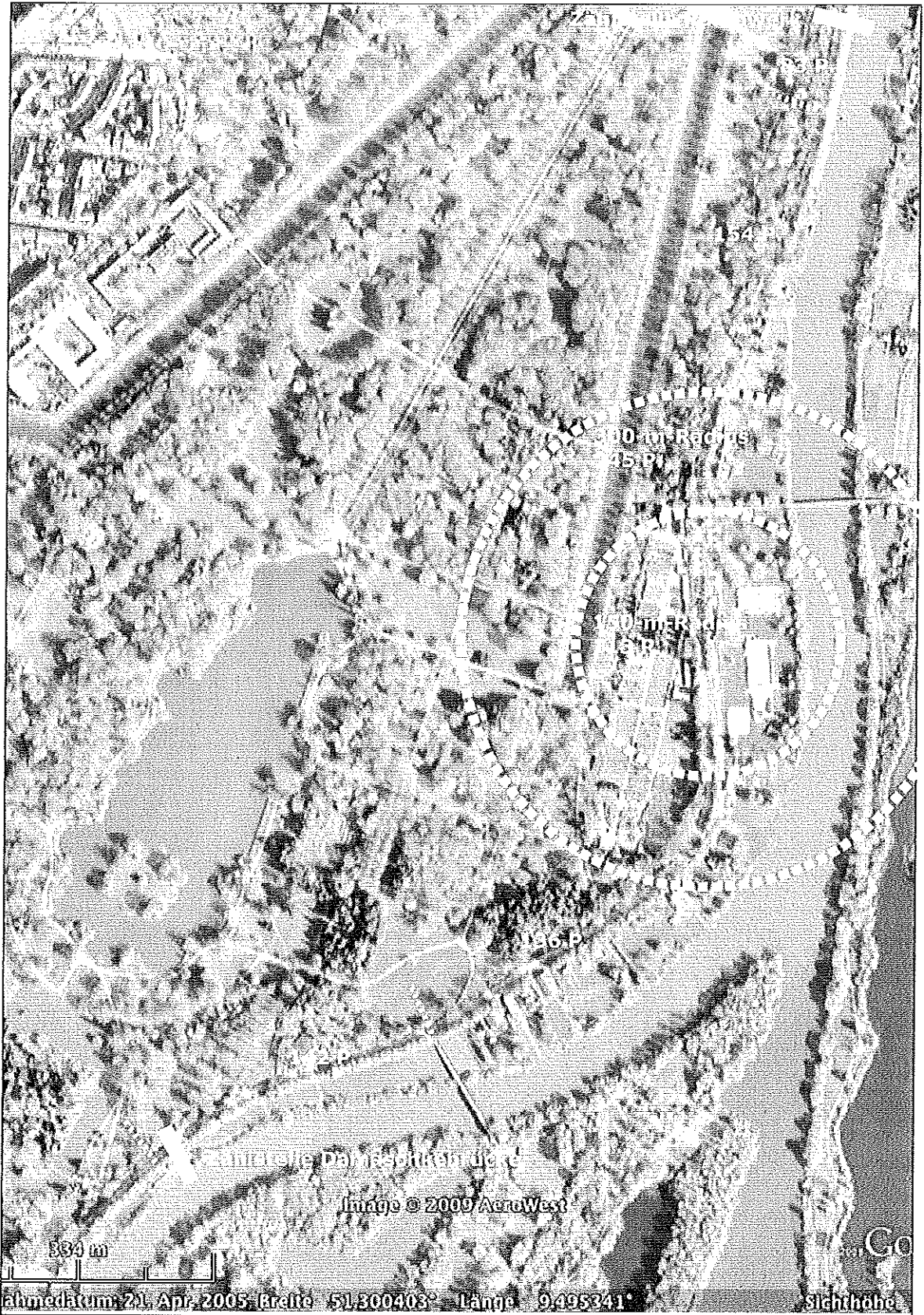
- Die Anteile des Schleich- und Durchgangsverkehrs an der Verkehrsbelastung des Auedamms sollten deutlich reduziert werden. Der Bereich wird mit Verkehr und Immissionen belastet, die nichts mit den freizeitbetonten Nutzungen rund um den Auedamm zu tun haben. Der Anreiz zum Durchfahren der Strecke könnte durch Einrichtung einer Tempo-30-Zone, Beschilderung als Anliegerstraße, regelmäßig im Straßenverlauf wiederkehrende Aufmerksamkeitszonen oder Verengungen verringert werden.
- Den häufig beim Ausparken und Aussteigen im Bereich des Parkstreifens entstehen unfallträchtigen Situationen könnte durch Verringerung der Fahrgeschwindigkeit, zusätzliche Straßenübergänge, Vergrößerung der Einparktiefe oder Gestaltung eines Abstandsstreifens zwischen Fahrbahn und Parkstreifen begegnet werden.
- Bei der Umgestaltung der Bushaltestellen sollte ein verbesserter Schutz gegen Zuparken berücksichtigt werden.
- Der Takt der Buslinie 16 sollte deutlich erhöht und die Linie ganzjährig betrieben werden. Eventuell könnten die Busse der Linie optisch hervorgehoben werden und einen Linienbeinamen mit Bezug auf die angefahrene Freizeitanlandschaft erhalten (z. B. "Aue-Bus").

Kassel, 10.07.2009 Dipl.-Ing. Köpping



### Anlagen:

- 1 Lageplan Auedamm mit Zählstellen
- 2 Querschnittszählungen Auedamm, Übersicht Zählergebnisse
- 3 Berechnung der max. vorhandenen Parkplätze Auedamm
- 4 Parkende Pkw Auedamm zwischen Orangerie und Damaschke-Brücke
- 5 Abgestellte Fahrräder am Auebad
- 6 Ein- und Aussteiger Bus Linie 16 an der Haltestelle Schwimmstadion



## Querschnittszählung Auedamm, außerhalb der Freibadsaison

Dienstag 21.04.2009	Pkw	Lkw >3,5 to	Bus	Motorrad	Σ Kfz	Kfz/h <sub>max</sub>	Fahrrad	Fußgänger
12:00 - 13:00	330	0	0	11	341		40	32
13:00 - 14:00	338	2	0	14	354		45	32
15:00 - 16:00	471	3	0	26	500		62	72
16:00 - 17:00	583	1	0	25	609	609	67	66
17:00 - 18:00	576	1	0	23	600		75	103

Wetter: sonnig, 19-22°C

Sonntag 03.05.2009	Pkw	Lkw >3,5 to	Bus	Motorrad	Σ Kfz	Kfz/h <sub>max</sub>	Fahrrad	Fußgänger
12:00 - 13:00	466	0	0	23	489	489	156	150
13:00 - 14:00	423	0	0	11	434		157	103
15:00 - 16:00	461	0	1	7	469		65	107
16:00 - 17:00	285	0	0	3	288		69	68
17:00 - 18:00	310	0	0	4	314		26	63

Wetter: sonnig, 19°C, bewölkt ab 13:00, Schauer 15:00 - 15:45 und 16:30 - 16:45

Veranstaltungen: Konfirmationsfeier ab Mittag bei KSV, Jazz-Konzert ab 15:00 bei RVC

## Querschnittszählung Auedamm, innerhalb der Freibadsaison

Dienstag 23.06.2009	Pkw	Lkw >3,5 to	Bus	Motorrad	Σ Kfz	Kfz/h <sub>max</sub>	Fahrrad	Fußgänger
12:00 - 13:00	347	7	2	10	366		60	45
13:00 - 14:00	343	15	3	7	368		36	63
15:00 - 16:00	441	5	2	11	459		62	76
16:00 - 17:00	543	4	3	16	566	566	61	93
17:00 - 18:00	503	2	2	11	518		57	60

Wetter: trocken, 22-25°C

Dienstag 30.06.2009	Pkw	Lkw >3,5 to	Bus	Motorrad	Σ Kfz	Kfz/h <sub>max</sub>	Fahrrad	Fußgänger
14:00 - 15:00	434	13	8	17	472		48	21
15:00 - 16:00	555	7	2	15	579		74	52
16:00 - 17:00	653	5	3	21	682	682	77	100
17:00 - 18:00	595	0	2	20	617		143	58

Wetter: trocken, 29-31°C

Sonntag 28.06.2009	Pkw	Lkw >3,5 to	Bus	Motorrad	Σ Kfz	Kfz/h <sub>max</sub>	Fahrrad	Fußgänger
13:00 - 14:00	360	0	2	16	378		108	116
14:00 - 15:00	501	1	2	22	526		150	158
15:00 - 16:00	490	1	2	16	509		120	128
16:00 - 17:00	538	2	4	24	568	568	113	118
17:00 - 18:00	473	0	4	16	493		80	106
18:00 - 19:00	393	0	2	15	410		51	92

Wetter: trocken, 22-27°C

Veranstaltungen: Beachhandball-Turnier WVC/Freibad bis 17:00, Tennis-Turnier RVC bis 17:00 Uhr

## Berechnung der max. vorhandenen Parkplätze Auedamm, abschnittsweise

Abschnitt	Siebenbergen- Gärtnerplatz	Gärtnerplatz- KSV	KSV-WVC	Grundstück Auebad	Schwimmbad- brücke-RVC	RVC- Parkausgang	Parkausgang- Pumpwerk	Summe
Parkstreifen (lfm)	354 m	340 m	171 m	282 m	160 m	385 m	208 m	1.900 m
max. Parkplätze (Breite 2,50m) <sup>1</sup>	142	136	68	113	64	154	83 <sup>2</sup>	760
Auebad 150-m-Radius				113				
Auebad 300-m-Radius				245				

1: wegen des fehlenden Abstandes zwischen Fahrbahn und Parkplätzen ist das Einbiegen erschwert. Auf dem unmarkierten Parkstreifen im Bestand wird teilweise mit größeren Abständen geparkt

2: davon ca. 40 Parkplätze bewirtschaftet

## Parkende Pkw Auedamm zwischen Orangerie und Damaschke-Brücke, außerhalb der Freibadsaison

Dienstag 21.04.2009	Siebenbergen- Gärtnerplatz	Gärtnerplatz- KSV	KSV-WVC	Grundstück Auebad	Schwimmbad- brücke-RVC	RVC- Parkausgang	Parkausgang- Pumpwerk	Summe
12:00 - 13:00	28	12	13	11	34	100	84	282
13:00 - 14:00	42	26	11	10	31	119	71	310
15:00 - 16:00	44	31	7	10	33	92	78	295
16:00 - 17:00	66	39	12	6	26	96	61	306
17:00 - 18:00	65	43	14	9	25	79	53	288

Wetter: sonnig, 19-22°C

Sonntag 03.05.2009	Siebenbergen- Gärtnerplatz	Gärtnerplatz- KSV	KSV-WVC	Grundstück Auebad	Schwimmbad- brücke-RVC	RVC- Parkausgang	Parkausgang- Pumpwerk	Summe
12:00 - 13:00	113	39	12	3	45	35	36	283
13:00 - 14:00	122	108	22	14	52	55	63	436
15:00 - 16:00	125	107	27	28	53	98	36	474
16:00 - 17:00	49	64	18	18	47	78	26	300
17:00 - 18:00	58	44	19	5	40	54	19	239

Wetter: sonnig, 19°C, bewölkt ab 13:00, Schauer 15:00 - 15:45 und 16:30 - 16:45

Veranstaltungen: Konfirmationsfeier ab Mittag bei KSV, Jazz-Konzert ab 15:00 bei RVC



## Parkende Pkw Auedamm zwischen Orangerie und Damaschke-Brücke, innerhalb der Freibadsaison

Dienstag 23.06.2009	Siebenbergen- Gärtnerplatz	Gärtnerplatz- KSV	KSV-WVC	Grundstück Auebad	Schwimmbad- brücke-RVC	RVC- Parkausgang	Parkausgang- Pumpwerk	Summe
12:00 - 13:00	29	16	6	14	11	99	83	258
13:00 - 14:00	36	17	9	19	20	106	74	281
15:00 - 16:00	43	22	9	15	21	93	67	270
16:00 - 17:00	51	25	10	19	23	87	78	293
17:00 - 18:00	45	34	17	27	31	68	43	265

Wetter: trocken, 22-25°C

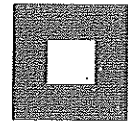
Dienstag 30.06.2009	Siebenbergen- Gärtnerplatz	Gärtnerplatz- KSV	KSV-WVC	Grundstück Auebad	Schwimmbad- brücke-RVC	RVC- Parkausgang	Parkausgang- Pumpwerk	Summe
14:00 - 15:00	41	22	18	39	25	109	76	330
15:00 - 16:00	42	25	9	62	25	100	70	333
16:00 - 17:00	52	21	17	90	26	88	55	349
17:00 - 18:00	62	40	22	98	31	69	66	388

Wetter: trocken, 29-31°C

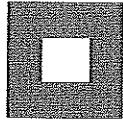
Sonntag 28.06.2009	Siebenbergen- Gärtnerplatz	Gärtnerplatz- KSV	KSV-WVC	Grundstück Auebad	Schwimmbad- brücke-RVC	RVC- Parkausgang	Parkausgang- Pumpwerk	Summe
13:00 - 14:00	97	61	71	110	54	123	63	579
14:00 - 15:00	118	69	62	95	53	103	63	563
15:00 - 16:00	124	108	63	86	53	96	77	607
16:00 - 17:00	126	106	60	75	56	110	80	613
17:00 - 18:00	120	102	40	44	35	50	49	440
18:00 - 19:00	100	72	28	19	20	33	48	320

Wetter: trocken, 22-27°C

Veranstaltungen: Beachhandball-Turnier WVC/Freibad bis 17:00, Tennis-Turnier RVC bis 17:00 Uhr



	Dienstag 23.06.2009	Dienstag 30.06.2009	Sonntag 28.06.2009
Wetter:	trocken	trocken	trocken
Temperatur	22-25°C	29-31°C	22-27°C
12:00 - 13:00	12	-	-
13:00 - 14:00	3	29	9
14:00 - 15:00	-	48	8
15:00 - 16:00	5	48	10
16:00 - 17:00	2	86	12
17:00 - 18:00	4	120	24
18:00 - 19:00	-	134	21



Dienstag, 23.06.2009

Richtung Auestadion	Ausstieg	davon ca. Freibad	Einstieg	davon ca. Freibad	Richtung Hbf	Ausstieg	davon ca. Freibad	Einstieg	davon ca. Freibad
12:36	2	0	8	8	12:54	0	0	12	12
13:36	0	0	0	0	13:54	Bus hat nicht angehalten			
14:36	-	-	-	-	14:54	-	-	-	-
15:36	0	0	17	17	15:54	0	0	3	0
16:36	1	0	0	0	16:54	1	1	0	0
17:36	Bus hat nicht angehalten				17:54	Bus hat nicht angehalten			

Dienstag, 30.06.2009

Richtung Auestadion	Ausstieg	davon ca. Freibad	Einstieg	davon ca. Freibad	Richtung Hbf	Ausstieg	davon ca. Freibad	Einstieg	davon ca. Freibad
14:36	13	12	1	1	14:54	5	5	2	2
15:36	2	1	2	2	15:54	0	0	3	3
16:36	2	2	7	7	16:54	0	0	8	8
17:36	5	5	1	1	17:54	0	0	8	8

Sonntag, 28.06.2009

Richtung Auestadion	Ausstieg	davon ca. Freibad	Einstieg	davon ca. Freibad	Richtung Hbf	Ausstieg	davon ca. Freibad	Einstieg	davon ca. Freibad
13:29	Bus hat nicht angehalten				13:47	Bus hat nicht angehalten			
14:29	1	0	0	0	14:47	0	0	3	0
15:29	1	0	0	0	15:47	0	0	1	0
16:29	Bus hat nicht angehalten				16:47	0	0	2	0
17:29	0	0	2	0	17:47	0	0	1	0
18:29	Bus hat nicht angehalten				18:47	Bus hat nicht angehalten			