

Dönchebach im Bereich Blütenweg

Bürgereingabe zur kostengünstigen
Renaturierung

Der Antrag wird bis zur **Klärung der rechtlichen Fragen** durch
den Magistrat zurückgestellt...

- Inwieweit bestehen noch Wasserrechte der nicht mehr vorhandenen Mühle in Nordshausen, die einer Beseitigung des Bauwerkes entgegenstehen.
- Auswirkungen der Reduzierung bzw. Wegfall der Wassermengen für den Nordshäuser Mühlbach und das Feuchtbiotop Heisebach.

Was wurde seit dem 28. April unternommen

- Die Fragen wurden dem Regierungspräsidium Kassel, als zuständiger Behörde, in einem Brief vom 10. Juni 2015 gestellt.
- In Zusammenarbeit mit dem RP und KASSELWASSER wurde nach einer für alle zufriedenstellenden, rechtskonformen (auch im Sinne der WRRL) und technisch machbaren Lösung gesucht.

Klärung der Fragen über Regierungspräsidium, Schreiben des RP vom 10.07.2015 (Zitate):

- „Das Wasserrecht der Nordshäuser Mühle beinhaltet lediglich die Nutzung des im Nordshäuser Mühlbach an der im Wasserbuch bezeichneten Entnahmestelle ankommenden Wassers, nicht jedoch die Ableitung von Wasser aus dem Dönchebach. Der Wasserrechtsinhaber hat daher keinen Anspruch darauf, dass ihm Wasser aus dem Dönchebach zugeleitet wird.“
- „Gemäß § 27 Abs. 1 WHG sind in Umsetzung der Wasserrahmenrichtlinie oberirdische Gewässer so zu bewirtschaften, dass eine Verschlechterung des ökologischen und chemischen Zustands vermieden und ein guter ökologischer und chemischer Zustand erreicht wird. Dies gilt sowohl für den Dönchebach als auch für den Nordshäuser Mühlbach.“



**Nordhäuser Mühlbach, parallel zur
Konrad- Adenauer- Straße**









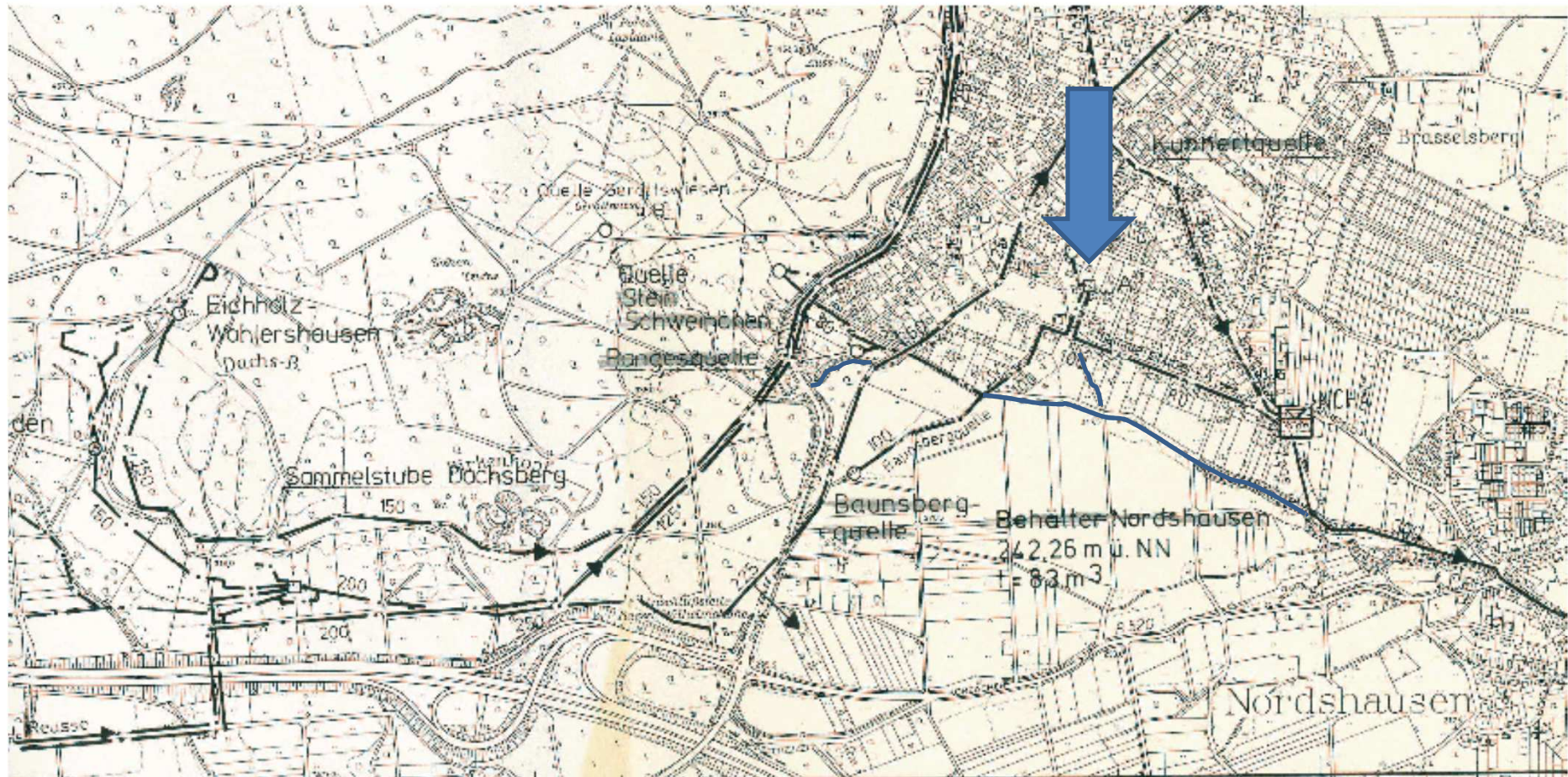


RP: „Bei einem vollständigen oder zumindest prioritären Zufluss des Wassers zum Dönchebach wäre mit einer Verschlechterung des Zustands des Nordshäuser Mühlbaches und des Naturschutzgebietes Heisebach zu rechnen.“

Feuchtbiotop Heisebach

- Kann dem Feuchtbiotop Heisebach als Ausgleich über den Pangesbach Wasser zugeführt werden?
- Lösungsansatz: Betrachtung der Quellen im Bereich Pangesbach

Quellgebiet Nordshausen



Quellgebiet Nordshausen

Quellschüttungen

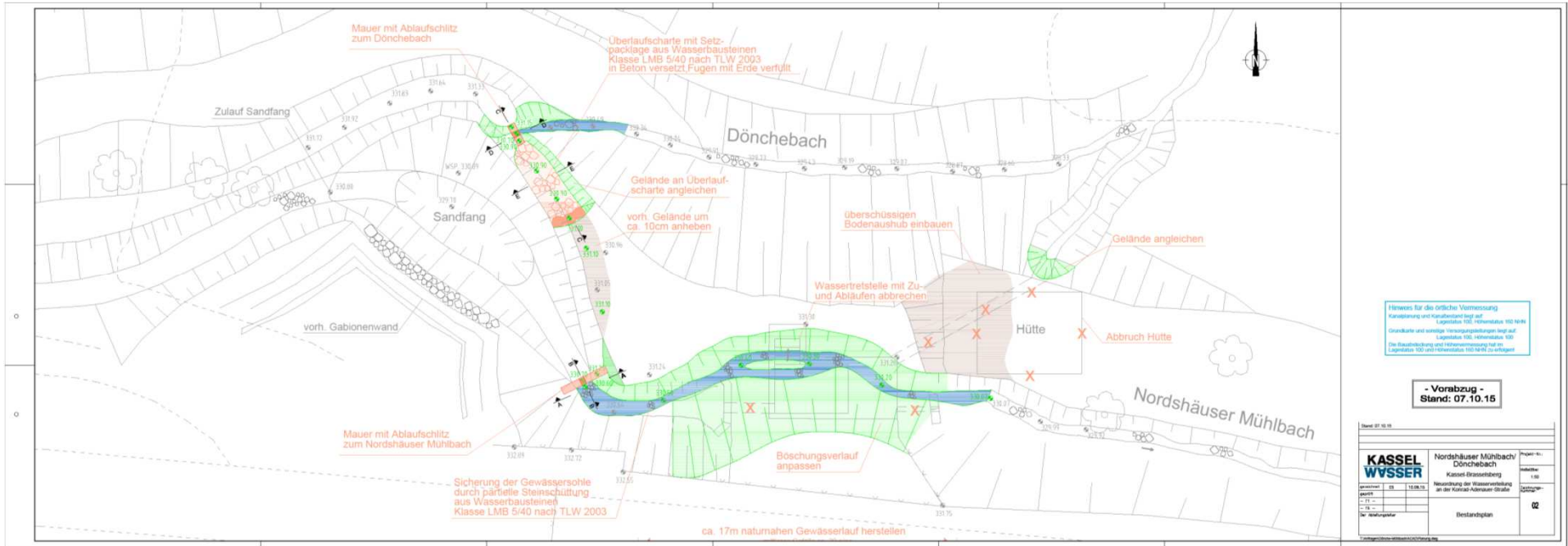
	1982	1990	2002	2011
Kuhnertquelle			14 m ³ /d	aufgegeben in 2006
Baunsbergquelle			76 m ³ /d	aufgegeben in 2006
Steinernes Schweinchen			144 m ³ /d	aufgegeben in 2006
Pangesquelle			69 m ³ /d	aufgegeben in 2006
Summe (Schacht A)	425 m ³ /d	332 m ³ /d	303 m ³ /d	Zuleitung in Nordshäuser Mühlbach

Lösungsansatz - Erkenntnis

- Eine deutliche Abnahme der Gesamtwassermenge lässt sich auch im Quellgebiet Nordshausen beobachten.
- Es besteht keine Möglichkeit dem Pangesbach zusätzliches Wasser zuzuführen.
- Dem Feuchtbiotop Heisebach muss weiter Wasser über den Nordshäuser Mühlbach zugeführt werden.

Lösung - Planung

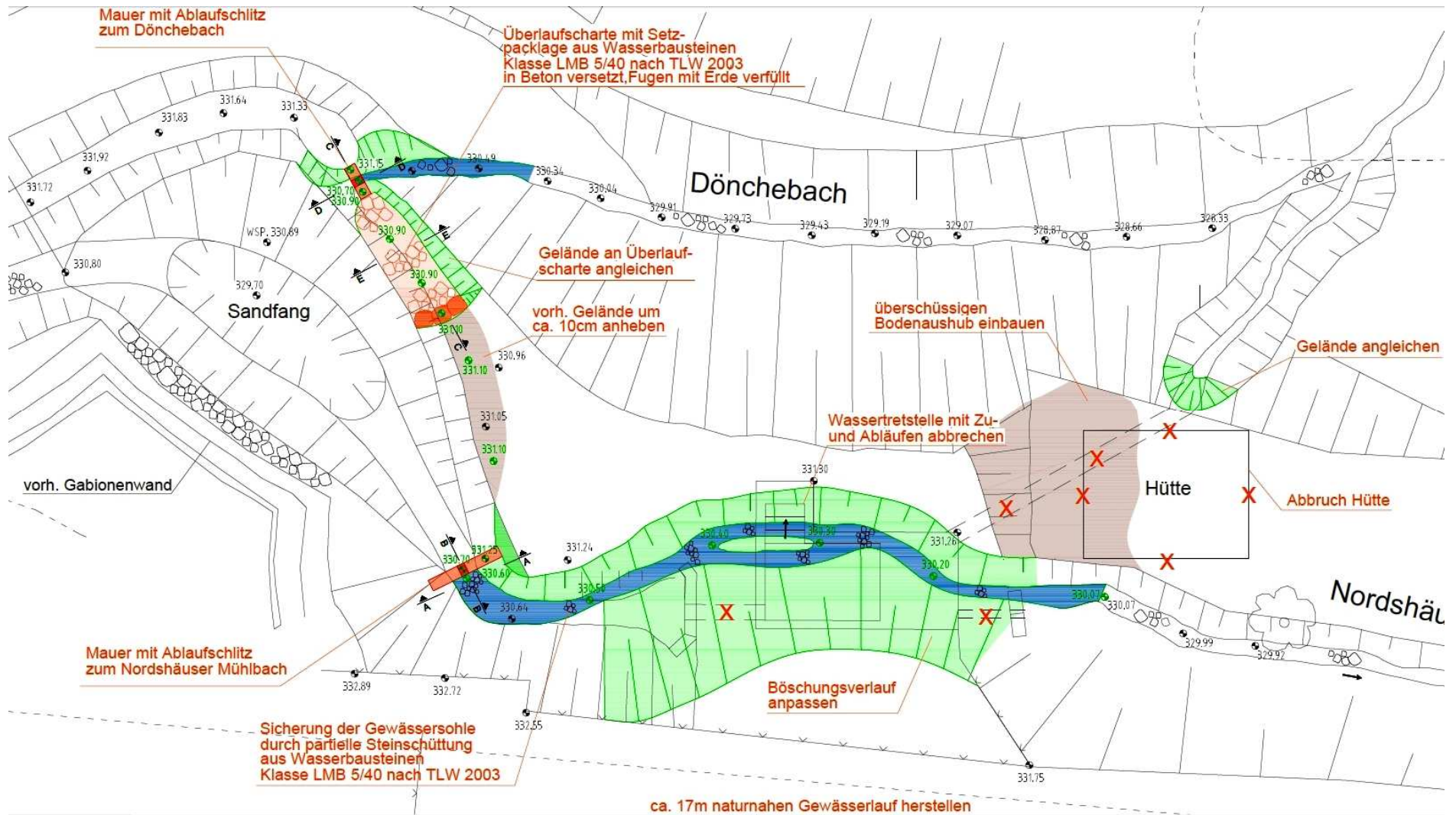
- Unter Abwägung der Konsequenzen für den Dönchebach, den Nordshäuser Mühlbach und das Naturschutzgebiet Heisebach halten wir gemeinsam mit dem RP eine 50/50 Lösung für sinnvoll.
- Zitat RP: „Um beiden Gewässern und den damit verbundenen Naturschutzgebieten soweit wie möglich gerecht zu werden, wird daher, wie in meinem Schreiben vom 08.12.2014 dargelegt, eine **hälftige Aufteilung des ankommenden Wassers** favorisiert, soweit nicht andere, mindestens ebenso effektive Lösungen gefunden werden.“
- KASSELWASSER hat eine Planung vorgelegt, die mit der Unteren Wasserbehörde, Hessenforst, der EON und dem RP als Oberer Wasserbehörde bereits abgestimmt worden ist.



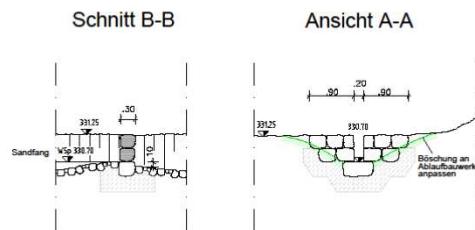
Hinweis für die örtliche Vormessung
 Kartierung und Kartifizierung liegt auf
 Legende 100, Höhenlinie 100 bis 104
 Grundkarte und sonstige Versorgungsleitungen liegt auf
 Legende 100, Höhenlinie 100
 Die Beschriftung und Höhenmessung hat im
 Legende 100 und Höhenlinie 100 her zu erfolgen

- Vorabzug -
 Stand: 07.10.15

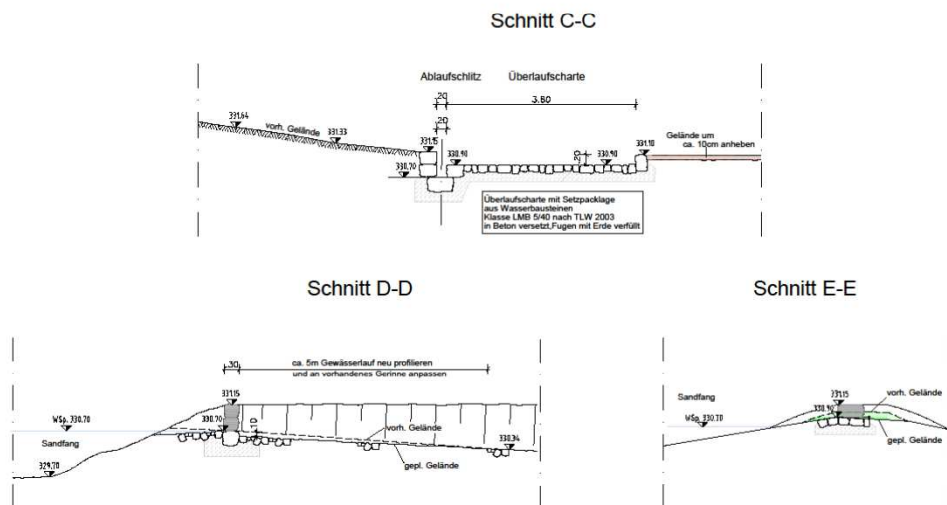
Stand: 07.10.15		Projekt-Nr.:	
KASSEL WYSSE	Nordshäuser Mühlbach Dönchebach	Nr. 100 100	02
	Kassel-Rassenberg		
Datum: 07.10.15 Blatt: 01	Bestandplan		
<small>Technische Zeichnung</small>			



Detail Ablaufschlitz zum Nordshäuser Mühlbach



Detail Ablaufschlitz und Überlaufscharte zum Dönchebach



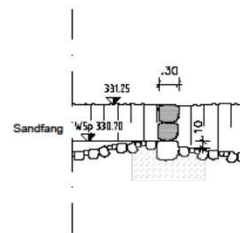
Hinweis für die örtliche Vermessung
 Kanalplanung und Kanalbestand liegt auf:
 Lagestatus 100, Höhenstatus 160 NH-N
 Grundkarte und sonstige Versorgungsleitungen liegt auf:
 Lagestatus 100, Höhenstatus 100
 Die Bauabsteckung und Höhenvermessung hat im
 Lagestatus 100 und Höhenstatus 160 NH-N zu erfolgen!

**- Vorabzug -
 Stand: 07.10.15**

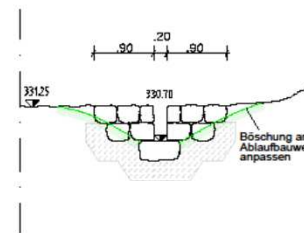
Stand: 07.10.2015				Projekt-Nr.:	
KASSEL WYSSER				Nordshäuser Mühlbach/ Dönchebach	
Kassel-Brasselsberg				Maßstab: 1:50	
Neuordnung der Wasserverteilung an der Konrad-Adenauer-Straße				Zeichnungs- nummer:	
gezeichnet	cs	30.09.15	Detailzeichnung		
geprüft					
- TI -					
- TB -					
Dir. Abteilungsleiter			04		

Detail Ablaufschlitz zum Nordshäuser Mühlbach

Schnitt B-B

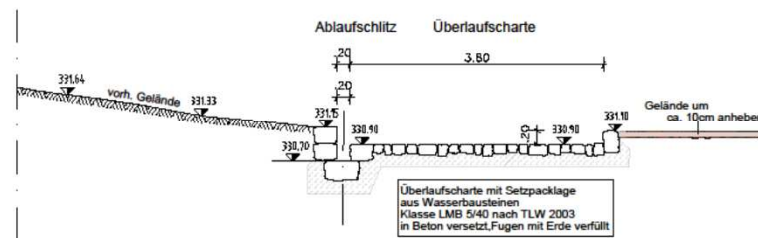


Ansicht A-A

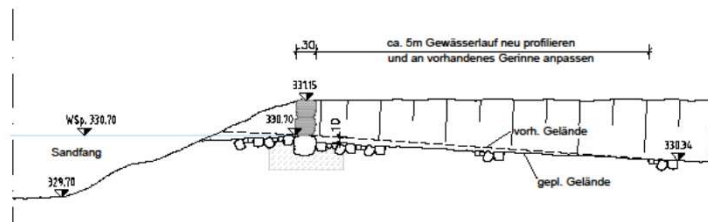


Detail Ablaufschlitz und Überlaufscharte zum Dönchebach

Schnitt C-C



Schnitt D-D



Schnitt E-E

