

34112 Kassel documenta Stadt

An die
Mitglieder
des Jugendhilfeausschusses

Kassel documenta Stadt

Guten Tag,

27. September 2022
1 von 2

zur öffentlichen Sitzung des Jugendhilfeausschusses lade ich ein für

**Dienstag, 11. Oktober 2022, 17:00 Uhr,
Rathaus, Bürgersaal, Obere Königsstraße 8, Kassel.**

Während der Sitzung sind die Hygiene- und Abstandsregelungen einzuhalten und eine Mund-Nasen-Bedeckung (OP-Maske oder Schutzmaske der Standards FFP2) zu tragen wird empfohlen. Aufgrund der aktuellen Situation werden nur begrenzt Einlasskarten ausgegeben. Interessierte Teilnehmerinnen und Teilnehmer müssen sich vorab per E-Mail unter jugendamt@kassel.de anmelden.

Tagesordnung:

1. Begrüßung und Genehmigung des Protokolls vom 12. Juli 2022
2. Mitteilungen
3. Anträge aus der Stadtverordnetenversammlung
4. Vorstellung der Haushalte des Jugendamtes und der Kindertagesbetreuung Kassel für 2023 (Anlage 0)
5. Berichte und Beschlussempfehlungen aus der gemeinsamen Sitzung der Fachausschüsse I + II
6. Berichte und Beschlussempfehlungen aus dem FA I
- 6.1 Beschlussfassung – Gewährung von Investitionszuschüssen der Stadt Kassel an freie Träger von Kindertagesstätten, Haushaltsjahr 2022, 1. Prioritätenliste (Kita Georg-Wündisch-Haus) Anlage 1

- 6.2 Beschlussfassung – Investive Zuwendungen nach dem Bundesinvestitionsprogramm/Landesinvestitionsprogramm „Kinderbetreuungsfinanzierung“ 2021-2023, Haushaltsjahr 2022,
2. Prioritätenliste (Kita Lindenhof, Kita Kreuzkirche, TPP) Anlage 2
- 6.3 Beschlussfassung – Eröffnung von Betreuungsgruppen in Kindertagesstätten freier Träger (Kleine Stromer) Anlage 3
- 6.4 Beschlussfassung – Eröffnung von Betreuungsgruppen in Kindertagesstätten freier Träger (St. Vinzenz Sozialwerke und Kleine Stromer) Anlage 4
- 7. Berichte und Beschlussempfehlungen aus dem FA II
- 8. Politische Bildung – Demokratieentwicklung
- 9. Verschiedenes

Freundliche Grüße

gez. Rosa-Maria Hamacher
Vorsitzende

Bei Nichtteilnahme bitte Vertreterin bzw. Vertreter informieren und Unterlagen weitergeben!

Niederschrift

über die öffentliche Sitzung
des Jugendhilfeausschusses
am **Dienstag, 11. Oktober 2022, 17:00 Uhr**
im Bürgersaal, Rathaus, Kassel

12. Oktober 2022

1 von 8

Anwesende:

Mitglieder

Maximilian Bathon, Mitglied, CDU
Anke Bergmann, Mitglied, SPD
Ralf Bialke, Mitglied, Kleine Stromer gGmbH
Lisa Egen, Mitglied, Impuls gGmbH
Lutz Getzschmann, Mitglied, Die Linke
Katharina Griesel, Mitglied, B90/Grüne
Dr. Cornelia Janusch, Mitglied, SPD
Anja Lipschik, Mitglied, B90/Grüne
Tamara Morgenroth, Mitglied, Diakonisches Werk
Michael Moses-Meil, Mitglied, AfD
Sven Rückebeil, Mitglied, Kasseler Jugendring
Fabian Schrage, Mitglied, Kasseler Jugendring
Nicole Siebrecht, Mitglied, CDU
Thomas Volmer, Mitglied, B90/Grüne
Rolf Wagner, Mitglied, Kasseler Jugendring
Hubert Wierzenko-Jöst, Mitglied, Freie Wohlfahrtsverbände

Teilnehmer/-innen mit beratender Stimme

Stefan Ahr, Katholische Kirchengemeinde
Ulrike Artus, DGB Kreis Kassel
Birte Behr, Staatliches Schulamt Kassel
Jutta Berle, Agentur für Arbeit
Dr. Ute Giebardt, Frauenbeauftragte der Stadt Kassel
Antje Proetel, Dachverband freier Kindertageseinrichtungen
Alexander Reitz, Evangelischer Stadtkirchenkreis
Dörthe Wahlen, Deutscher Kinderschutzbund

Schriftführung

Mareike Flach, Jugendamt

Entschuldigt:

Rukiye Ari, Jugend-/Vormundschaftsgericht
Mahmut Eryilmaz, Moscheenvereine
Sengül Eser, Vertreterin des Ausländerbeirates
Vera Gleuel, Mitglied, Freie Wähler

Marie Haller, Stadtschüler*innenrat
Rosa-Maria Hamacher, Vorsitzende, Freie Wohlfahrtsverbände
Cornelia Hellmer, Jobcenter/Arbeitsförderung Kassel
Ariane Kipp, Vertreterin des Behindertenbeirates
Julien Koch, Mitglied
Isabella Maier, Mitglied
Thomas Maier, DGB Kreis Kassel
Nicole Maisch, stellvertr. Vorsitzende, Stadträtin, B90/Grüne
Michaela Maßmann-Pabst, Gesundheitsamt der Region Kassel
Pia Richter, Landessportbund Hessen
Simone Wolf, Polizeipräsidium Nordhessen

Magistrat/Verwaltung

Judith Osterbrink, Jugendamt
Antje Kühn, Kindertagesbetreuung Kassel
Maria Grüning, Jugendamt
Matthias Otto, Kindertagesbetreuung Kassel
Doreen Peterseim, Kindertagesbetreuung Kassel
Udo Pfingsten, Jugendamt
Thomas Reuting, Jugendamt
Monika Stier, Kindertagesbetreuung Kassel

Weitere Teilnehmer/-innen

Alicia Aguilar Gonzalez, Kasseler Jugendring
Sandra Hartwigsen, AKGG
Sabine Pach, Kulturzentrum Schlachthof
Michel Scherbaum, Stadtschüler*innenrat

Tagesordnung:

1. Begrüßung und Genehmigung des Protokolls vom 12. Juli 2022
2. Mitteilungen
3. Anträge aus der Stadtverordnetenversammlung
4. Vorstellung der Haushalte des Jugendamtes und der Kindertagesbetreuung Kassel für 2023
5. Berichte und Beschlussempfehlungen aus der gemeinsamen Sitzung der Fachausschüsse I + II
6. Berichte und Beschlussempfehlungen aus dem FA I
 - 6.1 Beschlussfassung – Gewährung von Investitionszuschüssen der Stadt Kassel an freie Träger von Kindertagesstätten, Haushaltsjahr 2022, 1. Prioritätenliste (Kita Georg-Wündisch-Haus)
 - 6.2 Beschlussfassung – Investive Zuwendungen nach dem Bundesinvestitionsprogramm/Landesinvestitionsprogramm „Kinderbetreuungsfinanzierung“ 2021-2023, Haushaltsjahr 2022, 2. Prioritätenliste (Kita Lindenhof, Kita

Kreuzkirche, TPP)

3 von 8

- 6.3 Beschlussfassung – Eröffnung von Betreuungsgruppen in Kindertagesstätten freier Träger (Kleine Stromer)
- 6.4 Beschlussfassung – Eröffnung von Betreuungsgruppen in Kindertagesstätten freier Träger (St. Vinzenz Sozialwerke und Kleine Stromer)
7. Berichte und Beschlussempfehlungen aus dem FA II
8. Politische Bildung – Demokratieentwicklung
9. Verschiedenes

Zur Tagesordnung

1. Begrüßung und Genehmigung des Protokolls vom 12. Juli 2022

Vorsitzende Frau Hamacher sowie ihre Vertreterin, Frau Stadträtin Maisch, können an der heutigen Sitzung nicht teilnehmen. Frau Osterbrink eröffnet die mit der Einladung vom 27.09.2022 ordnungsgemäß einberufene öffentliche Sitzung des Jugendhilfeausschusses, begrüßt die Anwesenden und stellt die Beschlussfähigkeit fest.

Wünsche hinsichtlich der Tagesordnung werden nicht geäußert.

Gegen die Niederschrift der Sitzung des Jugendhilfeausschusses vom 12.07.2022 liegen keine Einwendungen vor.

2. Mitteilungen

Frau Kühn berichtet:

Am 01.11.2022 wird die neue Kita Nordshausen eröffnet.

Zur Weiterführung des Programms Sprachkitas liegen noch keine neuen Informationen aus dem Ministerium vor.

Frau Osterbrink berichtet:

Frau Tabea Mößner hat ihr Mandat in der Stadtverordnetenversammlung zum 31.08.2022 niedergelegt. Damit ist sie auch aus dem Jugendhilfeausschuss und dem Fachausschuss II ausgeschieden. Als Nachrückerin für den Jugendhilfeausschuss begrüßen wir Frau Stephanie Schury, persönlicher Stellvertreter ist Herr Getzschmann.

Für den Fachausschuss II ist die Nachwahl vorgesehen. Der Wahlvorschlag der Fraktion DIE LINKE liegt vor (Frau Schury, Stellvertreter Herr Getzschmann). Nach § 5 Abs. 1 der Satzung für das Jugendamt der Stadt Kassel ist die Nachwahl in der vorhergehenden Sitzung anzukündigen. Die Nachwahl soll in der Sitzung des Jugendhilfeausschusses am 15.11.2022 stattfinden. Die Ankündigung für die

Nachwahl eines Mitglieds für den Fachausschusses II ist hiermit satzungsgemäß erfolgt.

4 von 8

Die Familienmesse 2022 fand am 17. September 2022 auf dem Königsplatz gemeinsam mit dem Aktionstag der Mobilitätswoche statt. Zu dem Thema „Kassel zeigt seine Angebote für Familien – Von der Schwangerschaft bis ins hohe Alter“ haben ca. 40 Kasseler Institutionen ihre Angebote den Familien vorgestellt. Die Rückmeldung der Akteur*innen war sehr positiv, viele Beratungen fanden vor Ort statt und es wurden Kontakte mit Nachfolgeterminen geknüpft. Eine Wiederholung ist in zwei Jahren geplant.

Frau Lenke, die stellvertretende Amtsleiterin und Abteilungsleiterin der Zentralabteilung, verlässt die Stadt Kassel zum 31.10.2022.

Auftakttreffen Jugend-App für Kassel: Im Rahmen eines Beteiligungsprojektes in der Kinder- und Jugendförderung mit Jugendlichen und jungen Erwachsenen entsteht bis 2024 eine Jugend-App für Kassel. Hiermit finden junge Menschen in Kassel einen eigenen Platz im digitalen Raum, über den sie selbst bestimmen können. Die erste Beteiligungsphase im Projekt startet mit einer Auftakt-Veranstaltung am 19. Oktober im Haus der Jugend, zu der interessierte Jugendliche herzlich eingeladen sind. Das Projekt „Jugend-App Kassel“ wird im Rahmen des Jugendaktionsprogramms Partizipation „Zwischen Einbringen und Ausprobieren – Beteiligung und (Frei-)räume für Partizipation und Demokratie“ des Hessischen Ministeriums für Soziales und Integration gefördert und im Kommunalen Jugendbildungswerk koordiniert.

Kinder- und Jugendbüro/Kinder- und Jugendbeauftragte: Der Weltkindertag hat am 20. September auf dem Gelände der ehemaligen Jägerkaserne stattgefunden. Seit Beginn der Pandemie gab es erstmals wieder eine große zentrale Veranstaltung. Es gab 26 verschiedene Angebote und viele Akteure, die sich beteiligt haben. Vielen Dank an die AG Weltkindertag und die große Beteiligung. Auf www.kassel.de gibt es nähere Informationen und eine kleine Bildergalerie.

Für den 2. Februar 2023 ist eine halbtägige Fachveranstaltung im Haus der Jugend geplant, Thema wird die in 2021 überarbeitete Verfügung des Oberbürgermeisters zur projektorientierten Kinder- und Jugendbeteiligung und das geplante Jugendgremium sein. Der Fachtag richtet sich an Interessierte aus Pädagogik, Verwaltung, Planung und Politik. Im Herbst 2023 wird es dann im Rahmen des internationalen Spielmobilkongresses in Ergänzung dazu einen praxisorientierten Workshop zum Thema Kinder- und Jugendbeteiligung geben. Interessierte können sich direkt an die Kinder- und Jugendbeauftragte Frau Ritter wenden.

Das Kinder- und Jugendforum in 2023 ist für den 5. Juli 2023 geplant und wird in Kombination mit einer Jubiläumsfeier stattfinden: 30 Jahre Kinder- und

Jugendbüro / Kinder- und Jugendbeauftragte. Den Termin gerne schon einmal vormerken, nähere Informationen folgen im Frühjahr.

5 von 8

3. Anträge aus der Stadtverordnetenversammlung

Es liegen keine Anträge vor.

4. Vorstellung der Haushalte des Jugendamtes und der Kindertagesbetreuung Kassel für 2023

Der Tagesordnungspunkt soll den Mitgliedern, die nicht in den Fachausschüssen vertreten sind, ermöglichen, im heutigen JHA Fragen zu stellen. Von den Mitgliedern des JHA werden zur heutigen Sitzung keine Anmerkungen bzw. Fragen geäußert. Es liegen noch keine Anträge vor.

Frau Osterbrink verweist auf den zweiten gemeinsamen Termin der Fachausschüsse I und II zu den Haushaltsberatungen in der nächsten Woche.

5. Berichte und Beschlussempfehlungen aus der gemeinsamen Sitzung der Fachausschüsse I + II

Am 20.09.2022 hat die gemeinsame Sitzung der FA I und II zu den Haushaltsberatungen stattgefunden. Beschlüsse wurden nicht gefasst.

6. Berichte und Beschlussempfehlungen aus dem FA I

Frau StV Bergmann: Die nachfolgend aufgeführten Beschlussvorlagen wurden einstimmig angenommen.

6.1 Beschlussfassung – Gewährung von Investitionszuschüssen der Stadt Kassel an freie Träger von Kindertagesstätten, Haushaltsjahr 2022, 1. Prioritätenliste (Kita Georg-Wündisch-Haus)

Abstimmungsergebnis: Einstimmig, 1 Enthaltung

Beschluss betr. Gewährung von Investitionszuschüsse der Stadt Kassel an freie Träger von Kindertagesstätten, Haushaltsjahr, 1. Prioritätenliste

Der Jugendhilfeausschuss stimmt der vorgelegten Prioritätenliste 1 Haushaltsjahr 2022 für die Gewährung investiver Zuschüsse der Stadt Kassel zu (Sozialgruppe Kassel, Kita Georg-Wündisch-Haus) zu.

6.2 Beschlussfassung – Investive Zuwendungen nach dem Bundesinvestitionsprogramm/Landesinvestitionsprogramm „Kinderbetreuungsfinanzierung“ 2021-2023, Haushaltsjahr 2022, 2. Prioritätenliste (Kita Lindenhof, Kita Kreuzkirche, TPP)

Abstimmungsergebnis: Einstimmig, 1 Enthaltung

Beschluss betr. Gewährung Investive Zuwendungen nach dem Bundesinvestitionsprogramm/Landesinvestitionsprogramm „Kinderbetreuungsfinanzierung“ 2021-2023, Haushaltsjahr 2022, 2. Prioritätenliste zur Antragstellung 2022 an das Land Hessen

Der Jugendhilfeausschuss stimmt der vorgelegten 2. Prioritätenliste Haushaltsjahr 2022 für die Gewährung investiver Zuwendungen nach dem Bundesinvestitionsprogramm/Landesinvestitionsprogramm „Kinderbetreuungsfinanzierung“ 2021-2023, Haushaltsjahr 2022, 2. Prioritätenliste zur Antragstellung 2022 zu (Kiga am Lindenhof, Ev. Kita Kreuzkirche, 4 Tagespflegestellen) zu.

6.3 Beschlussfassung – Eröffnung von Betreuungsgruppen in Kindertagesstätten freier Träger (Kleine Stromer)

Abstimmungsergebnis: Einstimmig, 1 Enthaltung

Beschluss betr. Eröffnung von Betreuungsgruppen in Kindertagesstätten freier Träger

Der Jugendhilfeausschuss empfiehlt dem Magistrat zu beschließen, der Eröffnung einer Grundschulkindbetreuungsgruppe im Hort Wolfsanger Kids der Kleinen Stromer gGmbH zum 01.08.2022 zuzustimmen Die zum Betrieb erforderlichen Kosten für das Jahr 2022 in Höhe von 22.583,74 € stehen im Produkt 36501 Kindertagesstätten, Kostenstelle 592090 Förderung freier Träger zur Verfügung.

6.4 Beschlussfassung – Eröffnung von Betreuungsgruppen in Kindertagesstätten freier Träger (St. Vinzenz Sozialwerke und Kleine Stromer)

Abstimmungsergebnis: Einstimmig, 1 Enthaltung

Beschluss betr. Eröffnung von Betreuungsgruppen in Kindertagesstätten freier Träger

Der Jugendhilfeausschuss empfiehlt dem Magistrat zu beschließen, der Eröffnung von Betreuungsgruppen für Kindergarten- und Krippenkindern freier Träger (Kita St. Vinzenz und Kita Schöne Aussicht) und der Förderung durch Betriebskostenzuschüsse der Stadt Kassel ab dem 01.09. bzw. 01.10.2022 zuzustimmen. Die hierfür erforderlichen Mittel in Höhe von 79.194,70 € stehen bei Produkt 365, Kostenstelle 592090 Förderung von Kitas freier Träger, Sachkonto 7128000 zur Verfügung.

7 von 8

7. Berichte und Beschlussempfehlungen aus dem FA II

Herr Schrage: Es gibt keine weiteren Anmerkungen bzw. Berichte.

8. Politische Bildung – Demokratieentwicklung

Herr Reuting und Frau Grüning, Kinder- und Jugendförderung berichten. Die Präsentation ist dem Protokoll beigefügt.

Es folgt ein inhaltlicher Austausch.

Die Mitglieder bedanken sich für die umfangreiche Information.

9. Verschiedenes

Frau StV Lipschik macht darauf aufmerksam, dass das Land Hessen plant, aufgrund der steigenden Energiekosten in Not geratene Bürgerinnen und Bürger sowie Unternehmen und Einrichtungen mit einem eigenen Hilfsprogramm zu unterstützen. Die Eckpunkte des Programms „Hessen steht zusammen“ umfassen (Auszug):

- Einen Härtefallfonds für Menschen, denen Energiesperren drohen.
- Ein Kündigungsmoratorium für Mieterinnen und Mieter landeseigener Wohnungsbaugesellschaften. Die Kommunen prüfen dies bei städtischen Wohnungsbaugesellschaften ebenfalls.
- Unterstützungsleistungen wie Mikroenergiedarlehen für Klein- und Kleinstunternehmen, die durch das Raster der Bundesprogramme fallen.

Für die freien Träger und die Tagespflegepersonen gibt es somit die Möglichkeit, aufgrund der Inflation und der steigenden Kosten, aus dem Abwehrschirm Unterstützung zu erhalten. Dieser gilt auch für Vereine und Verbände und nicht nur für Einzelpersonen. Es wird gefragt, ob dies bereits kommuniziert worden sei. Es wird vorgeschlagen, dass die entsprechenden Informationen per Link an die Liga

durch Frau Osterbrink weitergeleitet werden. Es wird von Frau Egen darum gebeten, dass auch die nicht verbandlich organisierten Träger informiert werden.

8 von 8

Ende der Sitzung: 18:00 Uhr

Judith Osterbrink
Leiterin des Jugendamtes

Kassel documenta Stadt

Dezernat –V– | Stadträtin Nicole Maisch | Jugend, Frauen, Gesundheit und Bildung

Entwurf

des Teilhaushaltsplans 2023 für den
Produktbereich 6

Kinder- Jugend- und Familienhilfe

des Jugendamtes und
des Amtes Kindertagesbetreuung Kassel

(19. September 2022)

Inhaltsverzeichnis

A. Beteiligung des Jugendhilfeausschusses bzw. der Fachausschüsse I und II	3
B. Allgemeines zum Haushalt	5
C. Handhabung des Haushaltsplans	6
D. Erläuterungen zur Entwicklung der Kinder-, Jugend- und Familienhilfe	9

Anlagenverzeichnis

Anlage 1:	Gliederung des Produktbereichs 6 in Produktgruppen und Produkte
Anlage 2:	Organigramm des Jugendamtes
Anlage 3:	Organigramm des Amtes Kindertagesbetreuung Kassel
Anlage 4:	Haushaltsplan des Jahres 2023- Zahlenwerk
Anlage 5:	Übersicht der Zuwendungen und Zuschüsse an freie Träger

A. Beteiligung des Jugendhilfeausschusses bzw. der Fachausschüsse I und II an den Haushaltsberatungen

Der Jugendhilfeausschuss (JHA) ist als kommunales Verfassungsorgan zugleich wichtigstes Gremium kommunaler Kinder- und Jugendpolitik. Seine Aufgabe ist es, sich in enger Zusammenarbeit mit den Trägern der freien Jugendhilfe und anderen Kooperationspartnern mit den Angelegenheiten der Kinder, Jugendlichen, jungen Erwachsenen und ihren Familien zu befassen.

In Angelegenheiten der Jugendhilfe hat der Jugendhilfeausschuss nach § 71 Abs. 3 SGB VIII das Beschlussrecht im Rahmen der von der Stadtverordnetenversammlung bereitgestellten Mittel, der von ihr erlassenen Satzung und der von ihr gefassten Beschlüsse. Er soll vor jeder Beschlussfassung der Stadtverordnetenversammlung in Fragen der Jugendhilfe und vor der Berufung eines Leiters des Jugendamts gehört werden und hat das Recht, an die Stadtverordnetenversammlung Anträge zu stellen.

Um eine zielgerichtete Beratung und Entscheidungsgrundlage zu ermöglichen, wird der Ablauf nachstehend dargestellt:

1. Aufstellungsverfügung des Kämmers

Die Eröffnung der Planung eines Haushaltsjahres erfolgt durch die Aufstellungsverfügung des Kämmers. Sie enthält den für die Verwaltung verbindlichen Terminplan und bildet die maßgebliche Grundlage für die jährliche Planung der Haushaltsansätze durch die einzelnen Ämter, so auch für das Jugendamt und das Amt für Kindertagesbetreuung Kassel.

Die Aufstellungsverfügung beinhaltet als ersten Punkt die Mittelanmeldung durch die Fachämter, welche regelmäßig bis Ende April des Vorjahres zu erfolgen hat. Sie wird durch die einzelnen Instanzen der Planung laufend fortgeschrieben und bildet deren Diskussionsbasis.

2. Feststellung des Entwurfs der Haushaltssatzung und des Haushaltsplan durch den Magistrat

Der Magistrat stellt nach Beratungsgesprächen mit Dezernentinnen und Dezernenten sowie die einzelnen Amtsleitungen (sog. Haushaltsklausuren) einen ersten Gesamtentwurf des Haushaltsplans auf und verankert die dazugehörigen und nach HGO und GemHVO geforderten Rahmenwerte im Entwurf der Haushaltssatzung. Zielsetzung der Stadt Kassel ist es dabei, Ausgaben so sparsam wie möglich zu gestalten und die Interessen der Bürgerinnen und Bürger zu berücksichtigen. Dies gilt insbesondere hinsichtlich der Erhaltung, Erneuerung und Instandsetzung der städtischen Infrastrukturen, die Voraussetzung für ein funktionierendes Gemeinwesen sind.

3. Einbringung der Haushaltssatzung und des Haushaltsplanes in die Stadtverordnetenversammlung (19. September 2022)

Der Entwurf der Haushaltssatzung mit dem entsprechenden Haushaltsplan wird vom Magistrat anschließend in die Stadtverordnetenversammlung eingebracht.

Dies ist die Grundlage für die Beratungen im Jugendhilfeausschuss. Anträge zum Entwurf des Haushaltsplanes durch den Jugendhilfeausschuss bzw. seine beiden Fachausschüsse müssen rechtzeitig vor der 2. Lesung im Ausschuss für Finanzen, Wirtschaft und Grundsatzfragen gestellt werden.

4. **Ausschuss für Finanzen, Wirtschaft & Grundsatzfragen, 1. Lesung** (6. Oktober 2022)
Bevor Haushaltssatzung und Haushaltsplan von der Stadtverordnetenversammlung beraten und beschlossen werden können, sollen sie im Ausschuss für Finanzen, Wirtschaft und Grundsatzfragen (FiWiGru) eingehend behandelt werden.
5. **gemeinsame Sitzung der Fachausschüsse I und II** (12. Oktober 2022)
Für diese Sitzung steht die Vorstellung des Teilhaushaltes für den Produktbereich 6 - Kinder-, Jugend- und Familienhilfe durch die Vertretungen des Jugendamtes und des Amtes Kindertagesbetreuung Kassel auf der Tagesordnung. Hierzu werden weiterführende und erläuternde Informationen gegeben.
Die Mitglieder des Jugendhilfeausschusses können Einzelanträge zum Beispiel über Neuaufnahme von Haushaltsmitteln und Änderungen von Haushaltsansätzen bei der Stadtverordnetenversammlung stellen. Dabei ist zu beachten, dass diese Anträge den Namen des/r Antragstellers/in enthalten. Sie können nicht als Jugendhilfeträger, Verein, Institution oder Fraktion gestellt werden.
Über diese Anträge wird beraten und abgestimmt. Die Regelungen der Geschäftsordnung für den Jugendhilfeausschuss der Stadt Kassel sind dabei zu beachten und anzuwenden.
6. **Änderungsanträge der kommunalpolitischen Fraktionen und Ortsbeiräte**
Die kommunalpolitischen Fraktionen haben zwischen der Einbringung des Haushalts und der zweiten Lesung ebenso die Möglichkeit, Änderungsanträge in die Stadtverordnetenversammlung einzubringen. Diese Änderungsanträge der Fraktionen werden den Fachausschüssen in der gemeinsamen Sitzung bzw. dem Jugendhilfeausschuss zur Kenntnis gegeben und auf Wunsch in den Ausschüssen fachlich bewertet.
Ein Votum oder eine Beschlussfassung hierzu ist nicht möglich.
7. **Ausschuss für Finanzen, Wirtschaft & Grundsatzfragen, 2. Lesung** (30. November 2022)
Der Ausschuss berät über die eingegangenen Änderungsanträge zum Haushaltsplanentwurf 2022.
8. **Beschluss der Stadtverordnetenversammlung über die Haushaltsplanung 2023** (12. Dezember 2022)
Die Stadtverordnetenversammlung berät und beschließt über den Haushalt 2023 inkl. der Änderungsanträge in öffentlicher Sitzung.

B. Allgemeines zum Haushalt

Die gesetzlichen Grundlagen der städtischen Haushaltsplanung, -bewirtschaftung und des Haushaltsabschlusses sind im Wesentlichen die einschlägigen Bestimmungen der Hessischen Gemeindeordnung (HGO), der Gemeindehaushaltsverordnung (GemHVO), der Gemeindekassenverordnung (GemKVO) sowie das Kommunalabgabengesetz (KAG).

Die Bewirtschaftung der Mittel für die Kinder-, Jugend- und Familienhilfe obliegt den Ämtern -51- Jugendamt und -59- Amt Kindertagesbetreuung Kassel. Entsprechende **Organigramme** finden sich in **Anlage 2** für das Jugendamt und in **Anlage 3** für das Amt Kindertagesbetreuung Kassel.

1. Wirkung des Haushaltsplans

Der Haushaltsplan ist die Grundlage der städtischen Haushaltswirtschaft und Finanzplanung. Er enthält alle im Haushaltsjahr zu erwartenden Erträge und Einzahlungen sowie alle geplanten Aufwendungen und Auszahlungen für die Erfüllung der städtischen Aufgaben. Sie werden detailliert aufgliedert nach den einzelnen Leistungen der Stadt Kassel (Produkte).

Der Magistrat und somit die zuständigen Ämter werden durch den Haushaltsplan ermächtigt, Aufwendungen und Auszahlungen zu leisten, Verpflichtungen einzugehen sowie Erträge zu vereinnahmen. Für einzelne Personen oder Institutionen begründet sich dadurch jedoch kein unmittelbarer Anspruch.

Der Haushaltsplan ist Bestandteil der Haushaltssatzung. Letztere bildet den rechtlichen Rahmen ab und enthält weitere Festsetzungen mit Wirkung auf die Bewirtschaftung der städtischen Mittel.

2. Haushaltsführung und Bewirtschaftung der Mittel

Die Stadt Kassel führt ihren Haushalt nach den Grundsätzen der **Doppik** (doppelte Buchführung).

Dies bietet der Stadt Kassel, den politischen Entscheidungsträgern und den Kasseler Einwohnern folgende Vorteile:

- Abbildung des gesamten Ressourcenverbrauchs und -aufkommens (Erträge und Aufwendungen)
- Nachweis des vollständigen kommunalen Vermögensbestandes (Investitionen, Vermögensrechnung)
- periodengerechte Erfassung von Geschäftsvorfällen (auch Abschreibungen, Zinsen)
- Erfassung von Kosten und Leistungen, Basis für interne Leistungsverrechnungen
- Schaffung von (Kosten-) Transparenz und Generationengerechtigkeit

Des Weiteren gliedert die Stadt Kassel ihren Haushalt nach **Produkten** (Leistungen). Die einzelnen Produkte werden sowohl separat als auch zusammengefasst nach Produktgruppen und diese nach Produktbereichen dargestellt. Eine vollständige Übersicht zur Aufgliederung des Produktbereichs 6 mit der jeweiligen Zuordnung zum Jugendamt oder zum Amt Kindertagesbetreuung Kassel findet sich in **Anlage 1**.

Diese Art der Haushaltsführung hat Auswirkungen auf das Erscheinungsbild des Haushaltsplans und dessen Handhabung.

C. Handhabung des Haushaltsplans

Die folgenden Erläuterungen beziehen sich explizit auf das Zahlenwerk des Produktbereichs 6, wie es grundsätzlich in Band II des Haushaltsplans zu finden und diesem Dokument als **Anlage 4** beigefügt ist. Es wird empfohlen, sich eben diesen zur Hand zu nehmen und simultan zu betrachten.

1. Was beinhaltet der Produktbereich 6?

Der Produktbereich 6 beinhaltet alle Leistungen der Kinder-, Jugend- und Familienhilfe, wie sie vom Jugendamt und dem Amt Kindertagesbetreuung Kassel nach den Vorschriften des SGB VIII erbracht werden. Dieser wird weiterhin unterteilt in die folgenden **Produktgruppen**:

361 - Förderung von Kindern in Tageseinrichtungen und in der Tagespflege

362 - Jugendarbeit

363 - sonstige Leistungen der Kinder-, Jugend- und Familienhilfe

365 - Tageseinrichtungen für Kinder

366 - Einrichtungen der Jugendarbeit

367 - Sonstige Einrichtungen der Kinder-, Jugend- und Familienhilfe

Die Produktgruppen werden grundsätzlich nach **zwei Dimensionen** eingeteilt:

Zum einen wird unterschieden in Leistung für **Kinder** (361, 365), Leistungen für **Jugendliche** (362, 366) und Leistungen, die grundsätzlich **allen jungen Menschen bzw. ihren Familien** zur Verfügung stehen (363, 367). Das Jugendamt als zentraler öffentlicher Träger der Kinder- und Jugendhilfe in der Stadt Kassel ist demnach entweder direkt oder indirekt in allen Produktgruppen vertreten. Das Amt Kindertagesbetreuung Kassel fokussiert sich in dieser Gliederung auf die Produktgruppen für Kinder, also deren Förderung in Tageseinrichtungen und den Betrieb der städtischen Kindertageseinrichtungen (361, 365).

Zum anderen wird unterschieden in Leistungen, die **einrichtungsgebunden** erbracht werden (Tageseinrichtungen für Kinder, Jugendzentren (365 und 366)) und in immaterielle Leistungen, die nicht einrichtungsgebunden erbracht werden (Förderung von Kindern, Jugendarbeit (361 und 362)).

Für jeden Produktbereich, jede Produktgruppe und jedes Produkt enthält der Haushaltsplan einen Ergebnishaushalt und einen Finanzhaushalt. Dadurch können Erträge sowie Aufwendungen und damit der Ressourcenaustausch für jedes Produkt also jede Leistung separat betrachtet und beurteilt werden.

Eine vollständige Übersicht zur Aufgliederung des Produktbereichs 6 mit der jeweiligen Zuordnung zum Jugendamt oder zum Amt Kindertagesbetreuung Kassel findet sich in **Anlage 1**.

2. Was veranschaulicht der (Teil)Ergebnishaushalt?

Im Ergebnishaushalt werden die Ressourcenaufkommen und -verbräuche des Haushaltsjahres dargestellt, die im Zusammenhang mit der Leistungserbringung stehen. Hierzu werden die Erträge den Aufwendungen gegenübergestellt, sodass der Beitrag zum Gesamtergebnis der Stadt Kassel ersichtlich wird.

Die **Erträge** werden grundsätzlich unterschieden in

- **Entgelte** für erbrachte Leistungen (öffentlich-rechtliche, wie bspw. Kita-Beiträge oder Teilnehmerentgelte für Jugendworkshops)
- **Kostenerstattungen**, wie bspw. Personalkostenerstattungen des Landes, Erstattungen der Landesförderung nach § 32c HKJGB anderer Gemeinden
- **Transferleistungen**, also Leistungen ohne Gegenleistung, wie bspw. Erstattung von sozialen Leistungen im Zusammenhang mit der Unterbringung von unbegleiteten Minderjährigen
- **Zuweisungen und Zuschüsse**, u.a. Landesförderung nach § 32 HKJGB oder vom Land Hessen für die Übernahme von Aufgaben des Landesjugendamtes (u.a. Kita- und Heimaufsicht)
- **Auflösung von Sonderposten**, d.h. erhaltene Investitionszuschüsse, die analog zur Abschreibung des beschafften Vermögensgegenstandes aufgelöst werden, bspw. eine Kita oder ein Jugendzentrum erhält eine Spende zur Beschaffung und Installation einer Kletterwand

Die **Aufwendungen** werden grundsätzlich unterschieden in

- **Personal- und Versorgungsaufwendungen**, also alle Aufwendungen für das Personal der Stadt Kassel
- **Sach- und Dienstleistungen**, u.a. Büromaterial, Supervisionskosten, Lebensmittel in den Kitas und Jugendzentren

- **Abschreibungen** auf das zum Produktbereich gehörende Vermögen (Verteilung der Kosten dieses Vermögens auf dessen Nutzungsdauer (Generationengerechtigkeit, Periodenabgrenzung)
- **Zuweisungen und Zuschüsse** an freie Träger, bspw. Betriebskostenzuschüsse Kitas, Projekte freier Träger der Kinder- und Jugendförderung, Erziehungsberatungsstellen
- **Transferaufwendungen**, also Leistungen ohne Gegenleistungen wie bspw. das Portfolio der Hilfen zur Erziehung, Unterhaltsvorschuss oder Übernahme der Kita-Beiträge

3. Was beinhaltet der (Teil)Finanzhaushalt?

Im Finanzhaushalt werden im Gegensatz zum Ergebnishaushalt tatsächliche Zahlungsströme dargestellt. Die Angaben im Haushaltsplanentwurf 2023 fokussieren dabei in erster Linie die **Investitionstätigkeit** und verzichten auf die wiederholte Darstellung der Zahlungsströme, die natürlich auch durch das laufende Ressourcenaufkommen bzw. dessen Verwendung entstehen, welches im Ergebnishaushalt dargestellt wird.

Investitionen sind Maßnahmen zur Beschaffung von **Anlagevermögen**. Anlagevermögen ist dazu bestimmt, dem Verwaltungsbetrieb langfristig zu dienen (d.h. über das einzelne Haushaltsjahr hinaus). Die Kosten einer Investitionsmaßnahme werden daher über die gesamte **Nutzungsdauer** des beschafften Anlagegutes (Vermögensgegenstand) mittels **Abschreibung** verteilt. Letztere geht zwar aus dem Ergebnishaushalt hervor, die Gesamtkosten einer Investition sind jedoch nur im Finanzhaushalt, bzw. im Anlagenspiegel (Vermögensrechnung) ersichtlich.

Eine Investitionsübersicht folgt dem Finanzhaushalt und erläutert genauer, welche Maßnahmen für das Haushaltsjahr geplant sind. Hierfür können jeweils **Verpflichtungsermächtigungen** vorliegen, die bspw. bei größeren Baumaßnahmen für eine neue Kindertagesstätte die Vergabe von Bauaufträgen ermöglichen, die über das Haushaltsjahr hinaus abgewickelt werden.

Das gesamte Anlagevermögen der Stadt Kassel wird in der **Vermögensrechnung** im jeweiligen **Jahresabschluss** dargestellt und ist nicht Bestandteil der Haushaltsplanung. Die Vermögensrechnung bildet dabei immer den Zustand zum 31. Dezember eines Haushaltsjahres ab. Damit ist es eine **Zeitpunkt Betrachtung**, während Ergebnis- und Finanzhaushalt eine **Zeitraumbetrachtung** vom 1. Januar bis 31. Dezember des jeweiligen Jahres ermöglichen. Diese zeitdifferenzierte Betrachtung ist eine maßgebliche Ursache für „**das Doppelte**“ an der **Buchführung**.

D. Erläuterungen zur Entwicklung der Kinder-, Jugend- und Familienhilfe

1. Tagesbetreuung von Kindern

Amt Kindertagesbetreuung Kassel; Produktgruppe 361 und 365

Aufgabe des Amtes Kindertagesbetreuung Kassel ist es, die Förderung von Kindern in Tageseinrichtungen sowie die Finanzierung für den Betrieb der Einrichtungen sicherzustellen. Grundlage hierfür sind die gesetzlichen Vorgaben des Bundes, des Landes und die Beschlüsse der städtischen Gremien. Kinder ab dem vollendeten ersten Lebensjahr haben einen Rechtsanspruch auf Kindertagesbetreuung, den die Kommunen erfüllen müssen.

In Kassel gab es in den letzten Jahren – einhergehend mit der stark gestiegenen Nachfrage nach Betreuungsplätzen – intensive Bemühungen, das bestehende Angebot an Betreuungsplätzen in Zusammenarbeit mit den Freien Trägern sowie mit städtischen Einrichtungen auszubauen.

Während der Fokus dabei zunächst auf den u3-Ausbau gelegt wurde, ist seit mehreren Jahren auch der Ausbau von Plätzen für Kinder ab 3 Jahren bis zum Schuleintritt notwendig und wird auch durch Investitionsmittel von Bund und Land und nicht zuletzt der Stadt Kassel selbst gefördert.

Die Nachfrage nach Betreuungsplätzen ist auch im Jahr 2022 anhaltend hoch. Bereits im Januar waren fast alle verfügbaren Betreuungsplätze belegt. Trotzdem gab es bisher keine Klagen auf Bereitstellung eines Platzes, da bislang durch Gespräche und zufriedenstellende, passgenaue Einzellösungen Eltern vom Klageweg abgebracht werden konnten.

Anstieg der Kinderzahlen

Die Anzahl der Kinder im „Betreuungsalter“ (0-9 Jahre) ist zwar insgesamt noch angestiegen – am 31.12.2021 gab es insgesamt 234 Kinder mehr in dieser Altersgruppe. Das ist ein Anstieg um 1% – ähnlich wie in den beiden Vorjahren. Der Anstieg fällt jedoch deutlich kleiner aus als in den 10 Jahren davor und die Zahl der Kinder unter 3 Jahren ist – genau wie die Anzahl der Geburten – in den letzten beiden Jahren sogar gesunken. Die Zahl der Geburten ist 2021 im Vergleich zum Vorjahr um 29 auf 2087 zurückgegangen.

Durch den Zuzug von Kindern, die mit Ihren Müttern aufgrund des Ukrainekrieges nach Kassel geflüchtet sind, kommt es in 2022 allerdings zu einem Anstieg, dessen Umfang für 2023 noch nicht einschätzbar ist.

Trotz des bereits erfolgten Kitaausbaus in den letzten Jahren, gibt es immer noch einen Nachholbedarf beim Ausbau von Kinderbetreuungsplätzen, weil es in den letzten Jahren so eine rasante Bevölkerungsentwicklung gab (mehr Geburten, viele Zuzüge von Familien aufgrund von Arbeitsplatzangebot und Asylanträgen).

Es entstehen mehrere neue Wohngebiete, in denen vor allem Familien mit Kindern Häuser bauen oder Wohnungen kaufen bzw. mieten werden. In mehreren dieser Wohngebiete wird inzwischen der Neubau von Kitas vom Amt Kindertagesbetreuung Kassel in enger Zusammenarbeit mit dem Stadtplanungsamt gleich mit auf den Weg gebracht.

Versorgungsquote

Die Versorgungsquote betrug am 1.1.2022 33% im u3-Bereich und 91% im Kigabereich. Bei den Kindern ab 3 Jahren bis zum Schuleintritt macht sich der Platzausbau nun bemerkbar: Die Versorgungsquote ist im letzten Jahr erneut um einen Prozentpunkt gestiegen. Die Versorgungsquote im u3-Bereich hingegen stagnierte bei 33%.

Steigender Betreuungsbedarf und Chancengerechtigkeit

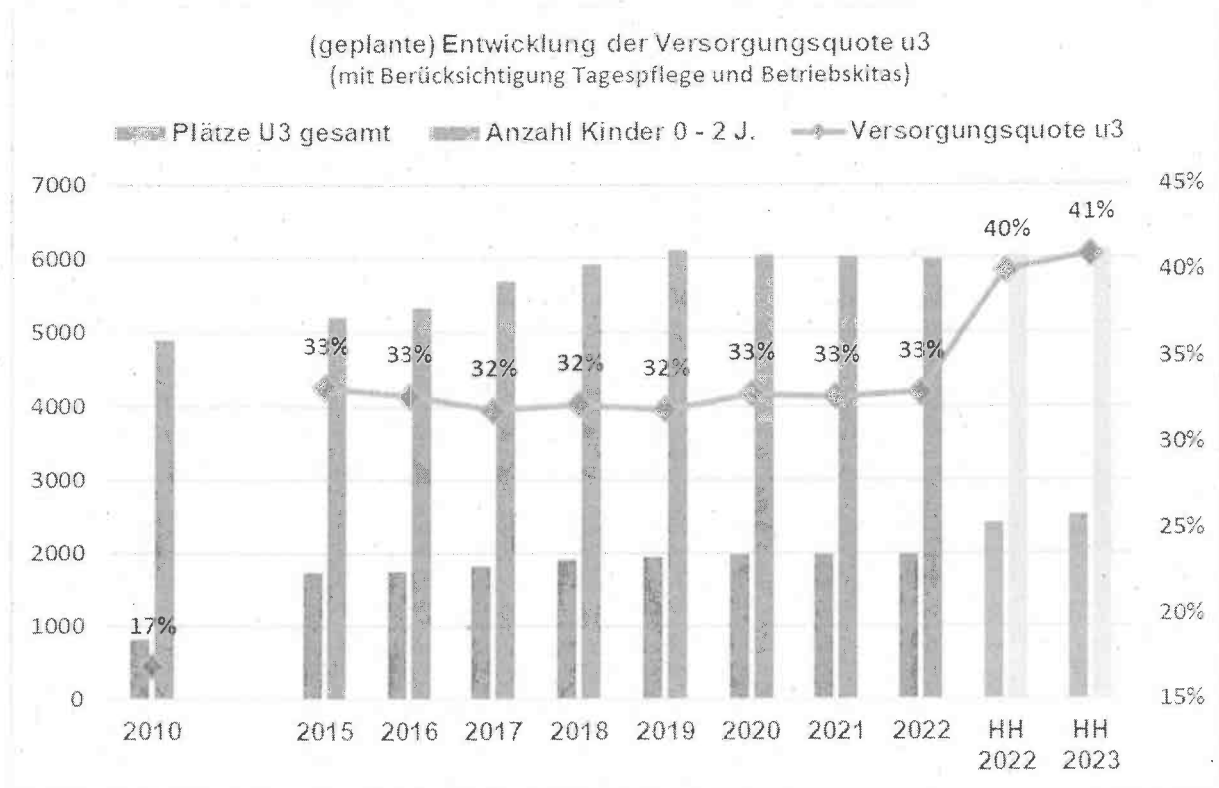
Zur Bedarfsberechnung 2023 wurden die Daten der Bevölkerungsprognose in der oberen Variante mit der Modifizierung der Statistikstelle von August 2021 zugrunde gelegt. Außerdem wurden die Wohnbauplanungen des Amtes für Stadtplanung anteilig einbezogen.

Zu dem notwendigen Platzausbau für gestiegene Kinderzahlen kommt der Platzausbau für steigenden Betreuungsbedarf noch hinzu.

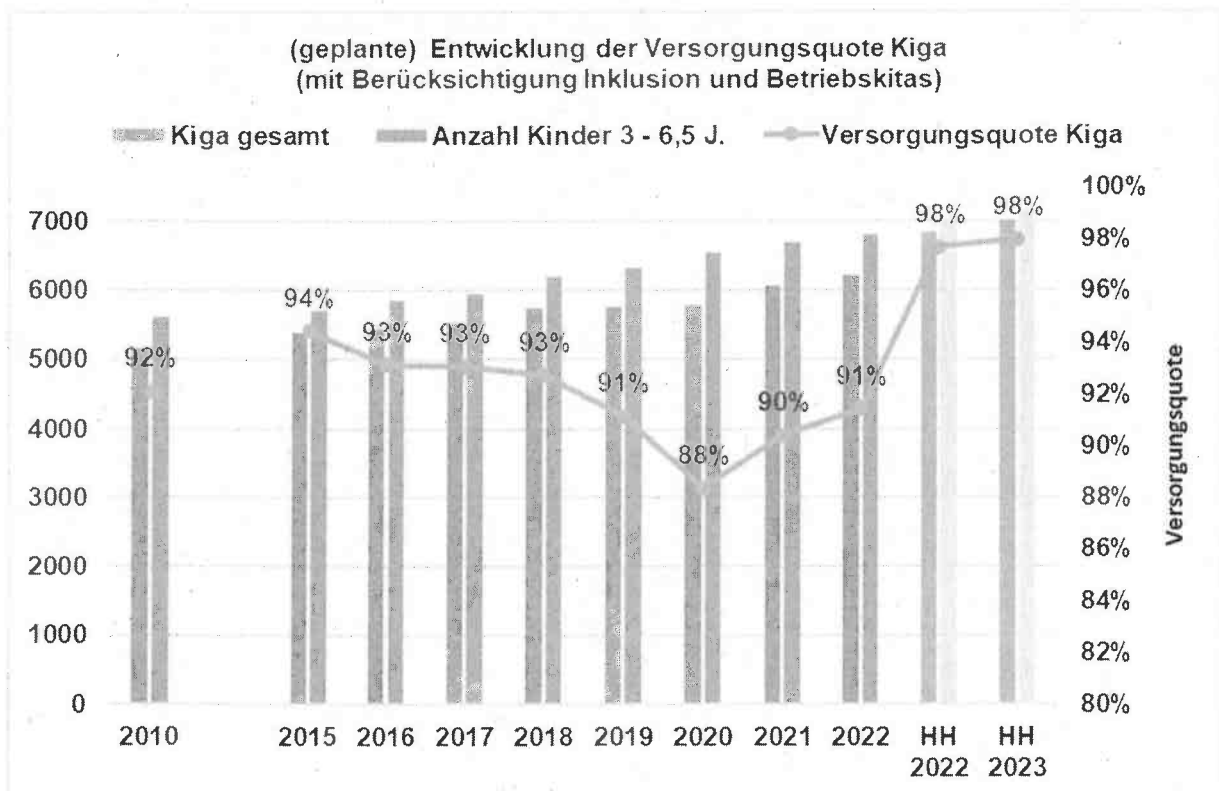
Es zeichnet sich deutlich ab, dass der Betreuungsbedarf weiter steigt und die Stadt Kassel mit höheren Versorgungsquoten als bisher rechnen muss. Im u3-Bereich wird für Hessen ein Bedarf von 47 % angenommen und ein Bedarf von 96 % für Kinder im Alter von drei bis fünf Jahren (vgl. Bundesministerium für Familie, Senioren, Frauen und Jugend: „Kindertagesbetreuung Kompakt. Ausbaustand und Bedarf 2021“). Dazu kommen noch Plätze für Kinder über 5 Jahren bis zum Schuleintritt. Seit der Beitragsbefreiung für Kitakinder ab 3 Jahren (1. August 2018) kann man damit rechnen, dass mittelfristig annähernd jedes Kind ab 3 Jahren bis zum Schuleintritt einen Kitaplatz benötigt (Versorgungsquote 100 %).

Angestrebt ist für Ende 2023 als nächster Zwischenschritt eine Versorgungsquote von 41% im u3-Bereich und 98% im Kigabereich. Für die Grundschulkindbetreuung sind 5 weitere Gruppen notwendig, um den Bedarf zu decken. Dafür ist insgesamt ein weiterer Ausbau von 371 Plätzen erforderlich.

Zu berücksichtigen ist auch, dass die Versorgungsquote in Kassel noch nicht in allen Stadtteilen gleich hoch ist. Um auch Familien, die Betreuungsplätze nicht zwingend für die Vereinbarkeit von Beruf und Familie benötigen, qualifizierte Kinderbetreuung anbieten zu können und damit diese Kinder die gleichen Bildungschancen haben, ist es erforderlich, in einigen Stadtteilen/Planungsregionen Kassels das Platzangebot verstärkt auszubauen.



Zahlen aus der Stichtagerhebung zum 1.1. eines Jahres - Plan-Zahlen beziehen sich auf das Ende des jeweiligen Jahres



Zahlen aus der Stichtagerhebung zum 1.1. eines Jahres - Plan-Zahlen beziehen sich auf das Ende des jeweiligen Jahres

Bedarf Grundschulkindbetreuung

Auch die Nachfrage nach Plätzen in der Grundschulkindbetreuung steigt weiter. Insgesamt steigen die Schülerzahlen in Kassel. Da die Schulkinder der Grundschulen meist nur die Betreuungseinrichtungen ihrer Grundschule besuchen und aufgrund der Wegesituation nicht in benachbarte Einrichtungen ausweichen können, bleibt der bedarfsgerechte Ausbau der Betreuung in den einzelnen Grundschulbezirken im direkten Umfeld der Grundschulen erforderlich.

Diese Aufgabe wird zu einem Teil durch die wachsende Teilnahme von Grundschulen am Pakt für den Nachmittag erfüllt. Derzeit gehen wir aber davon aus, dass es an vielen Standorten trotzdem eine gleichbleibende Nachfrage nach Hortplätzen geben wird, da ausschließlich diese eine Betreuungsmöglichkeit bis 17 Uhr und eine Not- und Ferienbetreuung gewährleisten.

Unter anderem sind die Bedarfe an den Standorten Jungfernkopf, Rothenditmold (Valentin-Traudt-Schule) und Südstadt (Friedrich-Wöhler-Schule) weiter steigend. Wir rechnen aktuell mit dem Ausbau von fünf weiteren Hortgruppen.

Weiterführung Kitaeinstieg und ‚Sprachkursbegleitende Kindertagesbetreuung‘

Das Bundes-Modellprojekt „KitaEinstieg“ wurde im vergangenen Jahr bis 31.12.2022 verlängert und ab 1.1.2023 aus städtischen Mitteln als Kita-Einstieg Kassel verstetigt. Das Projekt bietet – unter Koordination des Amtes Kindertagesbetreuung Kassel – in mehreren Stadtteilen und in Zusammenarbeit mit Trägern und Stadtteilkitas niedrigschwellige Angebote für Kinder im Vorfeld von regulären Betreuungsangeboten. Der Kita-Einstieg Kassel wird aktuell konzeptionell mit den Trägern bedarfsgerecht weiterentwickelt.

Um neu zugewanderten Eltern zumindest die Teilnahme an Sprachkursen zu ermöglichen, wurden in Zusammenarbeit mit der Planung, dem Fachdienst Kindertagespflege und Trägern von Sprachkursen ebenfalls niedrigschwellige und interkulturelle Lösungen für Kinderbetreuung entwickelt und finanziert.

2. Kinder- und Jugendförderung Jugendamt; Produktgruppe 362 und 366

Die Kinder- und Jugendförderung als Teilbereich der Jugendhilfe nimmt die Verantwortung im Rahmen der gesetzlichen Vorgaben des SGB VIII wahr, Kindern und Jugendlichen Partnerin auf ihrem Weg durch die Kindheits- und Jugendphasen zu sein. Kinder und Jugendliche werden an der konkreten Ausgestaltung ihrer Lebensräume in den Stadtteilen und schulischen Projekten/Angeboten beteiligt. Ihnen werden altersgerechte Entscheidungen und die Übernahme von Verantwortung zugetraut. Sie werden bei der Umsetzung von Projektvorhaben hilfreich begleitet. Die Kinder- und Jugendförderung unterstützt damit die Bereitschaft und Fähigkeit zu eigenverantwortlichem Alltagshandeln, mit anderen zu kooperieren und sich angemessen auseinander zu setzen.

Die Vernetzung der Freizeit- und Bildungsangebote unterschiedlicher Träger, der Schulen und der sozialen Netzwerke sowie der verschiedenen Arbeits- und Handlungsfelder im sozialen Umfeld ist Voraussetzung für die Sicherung von differenzierten Interessenlagen der Kinder und Jugendlichen.

Leistungen der Kinder- und Jugendförderung in Kassel

- Flächendeckende Ansprechbarkeit – in jedem Stadtteil erreichbar
- Kinder- und Jugendförderung ist offen für alle Kinder und Jugendlichen
- Bedarfsgerechte Freizeit- und Bildungsangebote nach § 11 SGB VIII
- aufsuchende und mobile Jugendarbeit nach § 11 SGB VIII
- Förderung sozialer Kompetenzen nach § 11 SGB VIII
- Interkulturelles Lernen
- Unterstützung vielfältiger Jugendkulturen und Jugendkulturprojekte (diverse Neuanträge freier Träger ab 2023)
- Geschlechtsspezifische Angebote
- Kooperation mit Schulen
- 14 Kinder- und Jugendzentren sowie diverse Bildungs- und Freizeitangebote im öffentlichen Raum nach § 11 SGB VIII
- Durchführung und Moderation von Beteiligungsprojekten nach § 4 HGO
- Schulsozialarbeit an sechs weiterführenden Schulen nach § 13 SGB VIII
- Präventiver Jugendschutz mit Formaten in Schule und offenen Einrichtungen nach § 14 SGB VIII
- Stadtweite mobile Jugendarbeit nach § 11 SGB VIII
- Programm „Partnerschaft für Demokratie“
- Integrierte Berichterstattung
- Diverse Arbeitsgruppen und Netzwerke nach § 78 SGB VIII
- Förderung der Jugendverbände nach § 12 SGB VIII

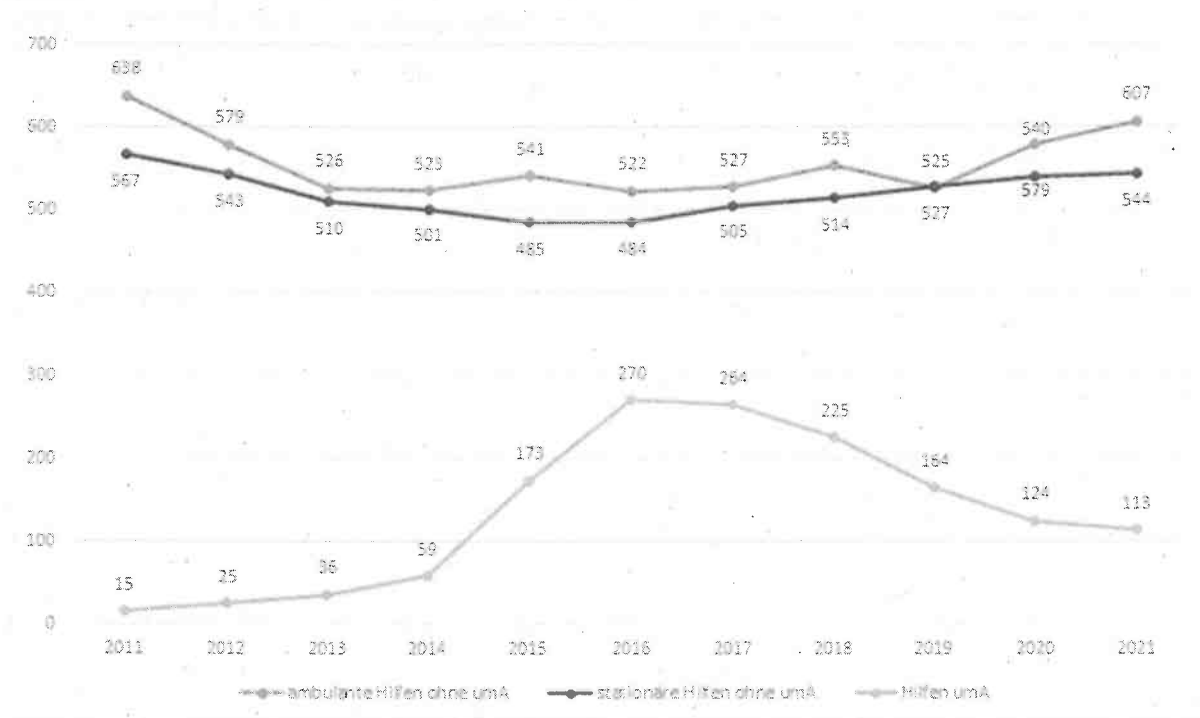
Die Qualität sozialräumlich organisierter Kinder- und Jugendarbeit ist erkennbar an der optimalen Ressourcennutzung. Zur erfolgreichen Aufgabenerfüllung durch die Fachkräfte sind alle Träger der Kinder- und Jugendförderung in Kassel verpflichtet, weiter- und fortbildende Maßnahmen für ihre Mitarbeiterinnen und Mitarbeiter durchzuführen.

3. Erzieherische Hilfen Jugendamt; Produktgruppe 363

Die Hilfen zur Erziehung sind in den letzten Jahren steigend. Im Dezember 2021 waren 544 stationäre und 607 ambulante Fälle zu verzeichnen. Das Verhältnis „ambulant“ zu „stationär“ liegt dabei im Juli 2022 bei 49 % ambulante Fälle zu 51 % stationäre Fälle. Deutlich steigen hierbei die Kosten und Fallzahlen für Eingliederungshilfen gem. § 35 a SGB VIII. Parallel dazu haben sich die Aufwendungen für die Hilfen kontinuierlich erhöht. Gründe hierfür sind u. a. sehr kostenintensive Einzelfälle und die jährliche Anpassung der Entgeltvereinbarungen an die Tarifverhandlungen mit den Leistungserbringern.

Zudem erleben wir durch die Corona-Pandemie einen höheren Bedarf bei den Familien in der Stadt, sodass wir von weiteren Steigerungen ausgehen müssen, um die Folgen der Pandemie aufzufangen. Kinder und Jugendliche sind hiervon besonders betroffen und wir erleben psychische und emotionale Veränderungen.

Das nachfolgende Diagramm zeigt die Entwicklung der Fallzahlen in der Erziehungshilfe seit 2011:



Für 2023 sind für den Bereich der Hilfen zur Erziehung aktuell Transferaufwendungen in Höhe von rd. 57,9 Mio. € veranschlagt. Die Erhöhung resultiert aus einem erhöhten Bedarf bei unbegleiteten Minderjährigen aufgrund des Krieges in der Ukraine.

Die Verselbstständigung des Sachgebiets „Jugendhilfe im Strafverfahren“ wird im Haushalt mit höheren Aufwendungen für Personal sowie Sach- und Dienstleistungen berücksichtigt.

4. Vormundschaften, Beistandschaften, Unterhaltsvorschuss

Jugendamt; Produktgruppe 363

Vormundschaften

Das Jugendamt übernimmt Vormundschaften und Pflegschaften für Kinder und Jugendliche, die nicht unter elterlicher Sorge stehen oder deren Eltern die elterliche Sorge durch das Familiengericht ganz oder teilweise entzogen wurde.

Beistandschaften

Nach §§ 1712 ff. BGB kann unter bestimmten Voraussetzungen ein Elternteil eine Beistandschaft mit dem Wirkungskreis der Durchsetzung von Unterhaltsansprüchen und/oder Feststellung der Vaterschaft beim Jugendamt einrichten.

Unterhaltsvorschuss

Für den Unterhaltsvorschuss sind im Haushalt 2023 Aufwendungen von 13,4 Mio. € veranschlagt. Der Unterhaltsvorschuss nach dem Unterhaltsvorschussgesetz unterstützt unter bestimmten Voraussetzungen den alleinerziehenden Elternteil, wenn das Kind vom anderen Elternteil keinen oder unzureichenden Unterhalt erhält. Die Leistungen können durchgehend von der Geburt bis zum 18. Lebensjahr bezogen werden. Die Unterhaltsvorschussätze steigen jährlich. Sie sind abhängig vom Mindestunterhalt, der sich aus der Mindestunterhaltsverordnung sowie der Höhe des Kindergeldes ergibt.

Davon ausgehend, dass sich die Zahl der Anspruchsberechtigten aufgrund des Ukraine-Krieges erhöht, wurden etwa 3,2 Mio. € mehr Aufwendungen zum Ansatz gebracht. Dieser Umstand führt derzeit zu einer durchschnittlichen Steigerung von ca. 300 Fällen pro Jahr. Inwieweit die anhaltende Corona-Pandemie zu einem weiteren Anstieg von Unterhaltsvorschussanträgen führt, bleibt abzuwarten.

5. Erziehungshilfen Auguste-Förster

Jugendamt; Produktgruppe 363

Die Erziehungshilfen Auguste-Förster sind nach dem SGB VIII eine Einrichtung für Hilfen zur Erziehung und Hilfen für junge Volljährige und halten ein großes Spektrum an ambulanten, teilstationären und stationären Hilfen vor. Sie wird innerhalb des städtischen Haushalts als kostenrechnende Einrichtung geführt. Das Jugendamt der Stadt Kassel ist Hauptbeleger der über das gesamte Stadtgebiet verteilten Erziehungshilfeangebote. Die Finanzierung der Leistungen erfolgt aus Mitteln des Erziehungshilfe-Budgets des Jugendamtes der Stadt Kassel.

Betreutes Jugendwohnen und ambulante Erziehungshilfe

- Sozialpädagogische Familienhilfe (SPFH) gem. § 31 SGB VIII
- Erziehungsbeistandschaft gem. § 30 SGB VIII

- Elterncoaching gem. § 30 SGB VIII
- Intensive Einzelbetreuung gem. § 35 SGB VIII
- Schulverweigerer
- Ambulante Einzelbetreuung gem. § 27/2 SGB VIII

Betreutes Jugendwohnen und Einrichtungen für unbegleitete Minderjährige

- Zwei betreute Jugendwohnen (gemischtgeschlechtlich)
- Ein betreutes Mädchenwohnen
- Eine Wohngruppe umA

Tagesgruppen

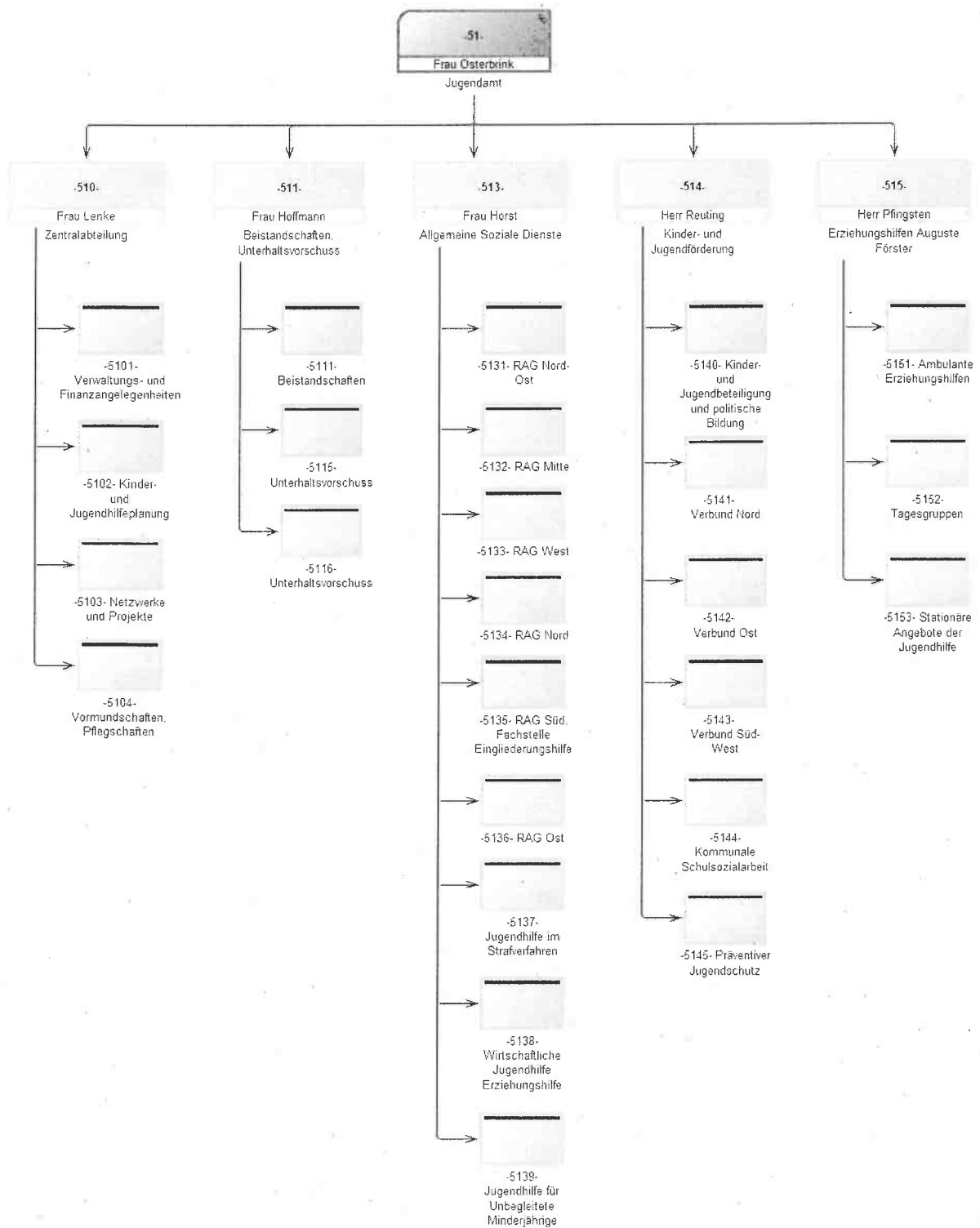
Die Tagesgruppen Süd, West und Nord sind ein Hilfeangebot für Kinder, Jugendliche und deren Eltern.

Ziel ist, die Entwicklung der Kinder oder Jugendlichen durch soziales Lernen in der Gruppe zu unterstützen, sie gemäß ihren Fähigkeiten schulisch zu fördern und die Eltern durch regelmäßige Gespräche in die Arbeit einzubeziehen und dadurch den Verbleib des Kindes oder Jugendlichen in der Familie zu sichern.

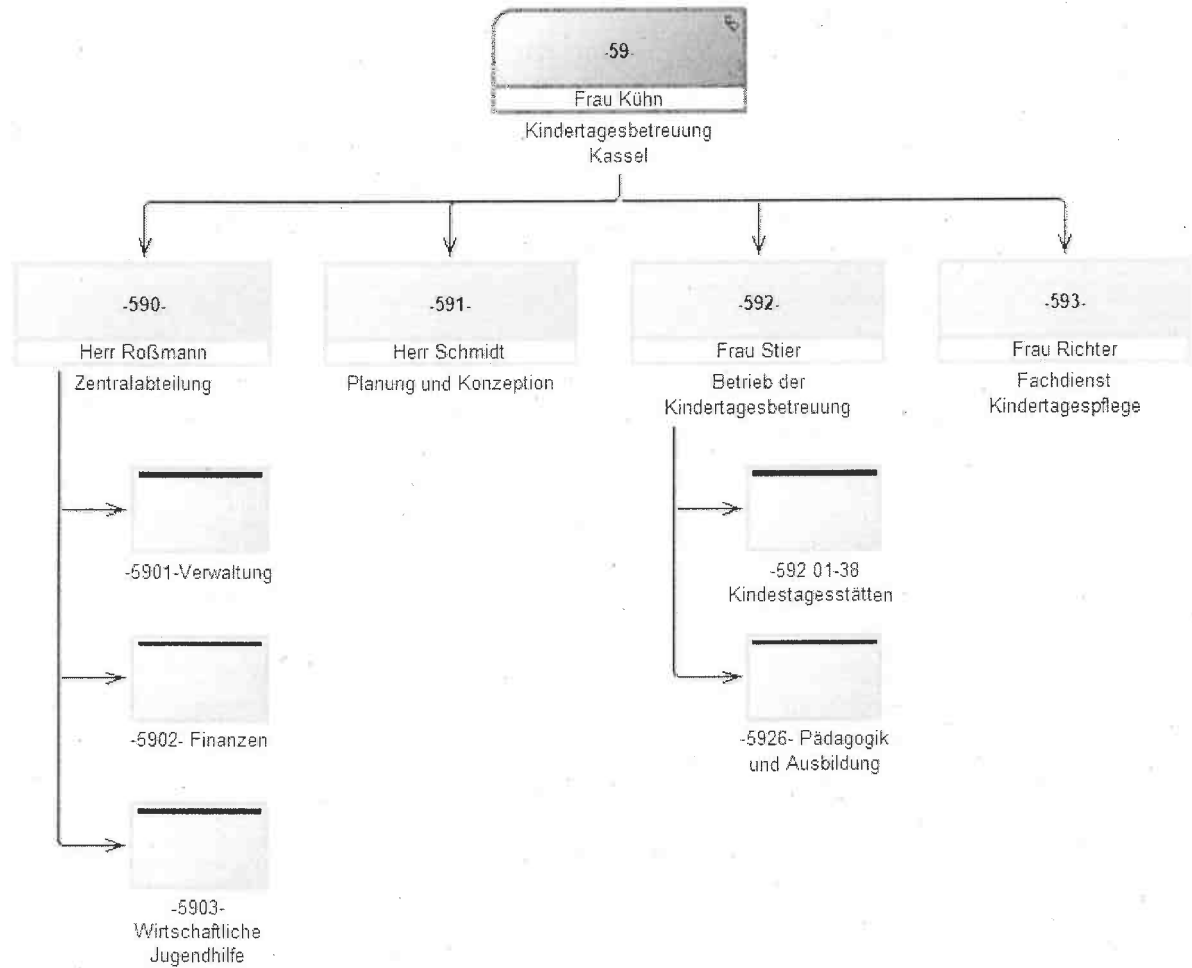
Anlage 1: Gliederung des Produktbereichs 6 in Produktgruppen und Produkte (inkl. Zuständigkeiten)

<p>361 (-59-) Förderung von Kindern in Tageseinrichtungen und in der Tagespflege</p>	<p>361 01 Förderung von Kindern in Tageseinrichtungen</p> <p>361 02 Förderung von Kindern in Tagespflege</p>
<p>362 (-51-) Jugendarbeit</p>	<p>362 01 Kinder- und Jugendarbeit</p> <p>362 02 Familienförderung und -beratung</p>
<p>363 (-51-) Sonstige Leistungen der Kinder-, Jugend und Familienhilfe</p>	<p>363 01 Hilfen und Hilfen zur Erziehung für junge Menschen und ihre Familien</p> <p>363 02 Jugendhilfe im Strafverfahren</p> <p>363 03 Vormundschaften, Beistandschaften und Adoption</p> <p>363 04 Unterhaltsvorschluss</p> <p>363 05 Jugendhilfeplanung</p> <p>363 06 Erziehungshilfen Auguste-Förster</p>
<p>365 (-59-) Tageseinrichtungen für Kinder</p>	<p>365 01 Kindertageseinrichtungen</p>
<p>366 (-51-) Einrichtungen der Jugendarbeit</p>	<p>366 01 Städtische Kinder- und Jugendeinrichtungen</p>
<p>367 (-51- u. -59-) Sonstige Einrichtungen der Kinder-, Jugend- und Familienhilfe</p>	<p>367 01 Heim- und Kindertagesstättenaufsicht</p>

Anlage 2: Organigramm des Jugendamtes



Anlage 4: Haushaltsplan des Jahres 2022 - Zahlenwerk



Nr.	Bezeichnung	Ansatz 2023	Verpflichtungsmöglichkeiten	Ansatz 2022	Gesamtauszahlungsbedarf	davon bisher bereitgestellt
-----	-------------	-------------	-----------------------------	-------------	-------------------------	-----------------------------

06 - Kinder-, Jugend- und Familienhilfe

Produktbereich

06 - Kinder-, Jugend- und Familienhilfe

Teilergebnishaushalt Produktbereich 06 Kinder-, Jugend- und Familienhilfe

		Ansatz 2023		Ansatz 2022	
Nr.	Konten	Bezeichnung	Ansatz 2023	Ansatz 2022	
		Ordentliche Erträge			
01	50	Privatrechtliche Leistungsentgelte	8.000,00		3.350,00
02	51	Öffentlich-rechtliche Leistungsentgelte	9.524.780,00		8.736.660,00
03	548-549	Kostensatzleistungen und -erstattungen	2.619.000,00		7.408.141,15
06	547	Erträge aus Transferleistungen	26.899.340,00		21.764.696,00
07	540-543	Erträge aus Zuweisungen und Zuschüssen für laufende Zwecke und allgemeine Umlagen	23.904.104,00		22.947.150,55
08	546	Erträge aus der Auflösung von Sonderposten aus Investitionszuweisungen, -zuschüssen und Investitionsbeiträgen	108.830,00		90.033,77
09	53	Sonstige ordentliche Erträge	128.910,00		227.213,20
10		Summe der ordentlichen Erträge	63.192.964,00		61.177.244,67
		Ordentliche Aufwendungen			
11	62, 63, 640-643, 647-649, 65	Personalaufwendungen	58.764.140,00		55.606.996,88
12	644-646	Versorgungsaufwendungen	--		1.816.756,25
13	60, 61, 67-69	Aufwendungen für Sach- und Dienstleistungen	10.104.775,90		9.253.102,94
14	66	Abschreibungen	1.318.300,00		1.420.099,58
15	71	Aufwendungen für Zuweisungen und Zuschüsse sowie besondere Finanzaufwendungen	54.199.199,86		44.914.561,76
17	72	Transferaufwendungen	79.843.434,00		69.358.546,15
18	70, 74, 76	Sonstige ordentliche Aufwendungen	2.425,00		3.335,00
19		Summe der ordentlichen Aufwendungen	204.232.274,76		182.373.398,56
20		Verwaltungsergebnis	-141.039.310,76		-121.196.153,89
21	56, 57	Finanzerträge	--		841.750,00
23		Finanzergebnis	--		841.750,00
24		Ordentliches Ergebnis (Verwaltungsergebnis und Finanzergebnis)	-141.039.310,76		-120.354.403,89
25	59	Außerordentliche Erträge	0,00		47.500,00
26	79	Außerordentliche Aufwendungen	132.039,00		100.983,18
27		Außerordentliches Ergebnis	-132.039,00		-53.483,18
28		Jahresergebnis vor internen Leistungsbeziehungen (ordentliches Ergebnis und außerordentliches Ergebnis)	-141.171.349,76		-120.407.887,07
30		Kosten der internen Leistungsbeziehungen	92.860,00		93.350,00
31		Ergebnis der internen Leistungsbeziehungen	-92.860,00		-93.350,00
32		Jahresergebnis nach internen Leistungsbeziehungen	-141.264.209,76		-120.501.237,07

Teilfinanzhaushalt Produktbereich 06 Kinder-, Jugend- und Familienhilfe

Nr.	Bezeichnung	Ansatz 2023	Verpflichtungs-ermachtigungen	Ansatz 2022	Gesamtauszahlungsbedarf	davon bisher bereitgestellt
	Einzahlungen aus Investitionstätigkeit	0,00	--	175.000,00	0,00	175.000,00
20	Einzahlungen aus Investitionszuweisungen und -zuschüssen sowie aus Investitionsbeiträgen	0,00	--	175.000,00	0,00	175.000,00
	Summe	0,00	--	175.000,00	0,00	175.000,00
	Auszahlungen aus Investitionstätigkeit	6.158.640,00	600.000,00	1.909.640,00	30.518.390,00	8.068.280,00
24A	Auszahlungen aus gewährten Investitionszuweisungen und -zuschüssen	1.015.340,00	--	850.340,00	4.061.360,00	1.865.680,00
24	Auszahlungen für den Erwerb von Grundstücken und Gebäuden	4.725.000,00	600.000,00	360.000,00	22.378.600,00	5.085.000,00
26	Auszahlungen für Investitionen in das sonstige Sachanlagevermögen und immaterielle Anlagevermögen	418.300,00	--	699.300,00	4.078.430,00	1.117.600,00
	Summe	6.158.640,00	600.000,00	1.909.640,00	30.518.390,00	8.068.280,00
	Saldo (Einzahlungen ./ Auszahlungen)	-6.158.640,00	-600.000,00	-1.734.640,00	-30.518.390,00	-7.893.280,00

Investitionen Produktbereich 06 Kinder-, Jugend- und Familienhilfe

Bezeichnung	Ansatz 2022	Ansatz 2023	VE 2023	Plan 2024	Plan 2025	Plan 2026	Erläuterungen
06 - Kinder-, Jugend- und Familienhilfe	-1.734.640	-6.158.640	--	-17.933.670	-4.596.440	-1.829.640	
5100750300 - Komm. Jugendbildungswerk Haus der Jugend	-20.000	-20.000	--	-20.000	-20.000	-20.000	
Auszahlung	20.000	20.000	--	20.000	20.000	20.000	
5104410300 - Jugendamt, bewegliches Vermögen	-5.300	-46.300	--	-14.300	-14.300	-14.300	
Auszahlung	5.300	46.300	--	14.300	14.300	14.300	
5104411400 - Sonstige Jugendarbeit und Jugendpflege	-15.340	-15.340	--	-15.340	-15.340	-15.340	
Auszahlung	15.340	15.340	--	15.340	15.340	15.340	
5104413300 - Schulsozialarbeit	-22.000	-22.000	--	-22.000	-22.000	-22.000	
Auszahlung	22.000	22.000	--	22.000	22.000	22.000	
5104414300 - Häuser der offenen Tür	-63.000	-63.000	--	-63.000	-63.000	-63.000	
Auszahlung	63.000	63.000	--	63.000	63.000	63.000	
5154416300 - Erziehungshilfen Auguste-Förster	-19.000	-19.000	--	-16.230	-19.000	-19.000	
Auszahlung	19.000	19.000	--	16.230	19.000	19.000	
5904436300 - Kindertagesbetreuung Kassel, bewegliches Vermögen	-162.000	-3.000	--	-4.000	-4.000	-4.000	
Einzahlung	0	0	--	--	--	--	
Auszahlung	162.000	3.000	--	4.000	4.000	4.000	
5904437400 - Förderung von Kindertagesstätten, Planung	-835.000	-1.000.000	--	-1.000.000	-1.000.000	-1.000.000	
Einzahlung	175.000	--	--	--	--	--	
Auszahlung	1.010.000	1.000.000	--	1.000.000	1.000.000	1.000.000	
5924410300 - Kindertageseinrichtungen	-3.000	-375.000	--	-162.000	-162.000	-162.000	
Auszahlung	3.000	375.000	--	162.000	162.000	162.000	
6500816200 - Kita Brückenhof 2, bauliche Verbesserungen	--	0	--	-12.700	-17.600	--	
Auszahlung	--	0	--	12.700	17.600	--	
6500885200 - Kita Niederwehren, bauliche Verbesserungen	0	0	--	-24.300	--	--	
Auszahlung	0	0	--	24.300	--	--	
6504006200 - WLAN-Infrastruktur, bauliche Verbesserungen	--	-500.000	--	--	--	--	
Auszahlung	--	500.000	--	--	--	--	
6504414100 - Häuser der offenen Tür, Baukosten	-30.000	-30.000	--	-30.000	-30.000	-30.000	

Bezeichnung	Ansatz 2022	Ansatz 2023	VE 2023	Plan 2024	Plan 2025	Plan 2026	Erläuterungen
Auszahlung	30.000	30.000	--	30.000	30.000	30.000	
6504414200 - Häuser der offenen Tür, bauliche Verbesserungen	-30.000	-30.000	--	-30.000	-30.000	-30.000	
Auszahlung	30.000	30.000	--	30.000	30.000	30.000	
6504438100 - Kindertagesstätten, Baukosten	-30.000	-555.000	--	-3.596.000	-1.305.000	-30.000	
Auszahlung	30.000	555.000	--	3.596.000	1.305.000	30.000	
6504438200 - Kindertagesstätten, bauliche Verbesserungen	0	-600.000	--	-8.181.400	-974.200	--	
Auszahlung	0	600.000	--	8.181.400	974.200	--	
6504439100 - Umbauten Betreuungsangebote	-20.000	-2.830.000	--	-2.592.400	-370.000	-370.000	
Auszahlung	20.000	2.830.000	--	2.592.400	370.000	370.000	
6504439300 - Betreuungsangebot, bewegliches Vermögen	-230.000	-50.000	--	-2.150.000	-550.000	-50.000	
Auszahlung	230.000	50.000	--	2.150.000	550.000	50.000	
6704454100 - Spielplatz vor dem Osterholz	-250.000	--	--	--	--	--	
Auszahlung	250.000	--	--	--	--	--	

Teilergebnishaushalt Produktgruppe 361 Förderung von Kindern in Tageseinrichtungen und Tagespflege

Nr.	Konten	Bezeichnung	Ansatz 2023	Ansatz 2022
		Ordentliche Erträge		
03	548-549	Kostensatzleistungen und -erstattungen	--	108,80
06	547	Erträge aus Transferleistungen	710.000,00	710.000,00
07	540-543	Erträge aus Zuweisungen und Zuschüssen für laufende Zwecke und allgemeine Umlagen	920.000,00	920.000,00
09	53	Sonstige ordentliche Erträge	--	5.780,00
10		Summe der ordentlichen Erträge	1.630.000,00	1.635.888,80
		Ordentliche Aufwendungen		
11	62, 63, 640-643, 647-649, 65	Personalaufwendungen	1.677.190,00	2.842.148,18
12	644-646	Versorgungsaufwendungen	--	130.041,50
13	60, 61, 67-69	Aufwendungen für Sach- und Dienstleistungen	225.883,70	90.828,09
14	66	Abschreibungen	340,00	12.390,00
15	71	Aufwendungen für Zuweisungen und Zuschüsse sowie besondere Finanzaufwendungen	910.000,00	910.000,00
17	72	Transferaufwendungen	4.495.000,00	4.095.000,00
19		Summe der ordentlichen Aufwendungen	7.308.413,70	8.080.407,77
20		Verwaltungsergebnis	-5.678.413,70	-6.444.518,97
23		Finanzergebnis	--	--
24		Ordentliches Ergebnis (Verwaltungsergebnis und Finanzergebnis)	-5.678.413,70	-6.444.518,97
25	59	Außerordentliche Erträge	--	3.400,00
26	79	Außerordentliche Aufwendungen	--	3.400,00
27		Außerordentliches Ergebnis	--	0,00
28		Jahresergebnis vor internen Leistungsbeziehungen (ordentliches Ergebnis und außerordentliches Ergebnis)	-5.678.413,70	-6.444.518,97
31		Ergebnis der internen Leistungsbeziehungen	--	--
32		Jahresergebnis nach internen Leistungsbeziehungen	-5.678.413,70	-6.444.518,97

Teilfinanzhaushalt Produktgruppe 361 Förderung von Kindern in Tageseinrichtungen und Tagespflege

Nr.	Bezeichnung	Ansatz 2023	Verpflichtungsermächtigungen	Ansatz 2022	Gesamtauszahlungsbedarf	davon bisher bereitgestellt
-----	-------------	-------------	------------------------------	-------------	-------------------------	-----------------------------

Produktbereich	06	Kinder-, Jugend- und Familienhilfe
Produktgruppe	361	Förderung von Kindern in Tageseinrichtungen und Tagespflege
Produkt	36101	Förderung von Kindern in Tageseinrichtungen

Verantwortliche Organisationseinheit

Kindertagesbetreuung Kassel

Pflichtaufgabe

dem Grunde nach | aufgrund gesetzlicher Verpflichtung

Rechtsgrundlage

Sozialgesetzbuch Achstes Buch (SGB VIII), Sozialgesetzbuch Zwölftes Buch (SGB XII), städt. Satzungen (Kita, Grundschulkin-der, Kindertagespflege)

Kurzbeschreibung des Produkts

- Übernahme/Befreiung/Ermäßigung von Kita-Beiträgen und Weiterleitung der Landesmittel/erweiterte Beitragsfreistel-lung HKJGB vom 30.04.2018
- Befreiung/Ermäßigung von Beiträgen für Tagespflege in Einrichtungen
- Zuschuss zu Verpflegungskostenbeiträgen in Kindertagesstätten (BuT-Leistung)

Produktziele

- Eltern, die wegen ihres Einkommens den Kostenbeitrag für einen Krippen-, Kindergarten- oder Hortplatz nicht oder nicht im vollem Umfang bezahlen können, durch Übernahme, Befreiung oder Ermäßigung der Kosten zu unterstützen
- Unterstützung der Entwicklung des Kindes und der Erziehung und der Bildung in der Familie
- Unterstützung bei der Vereinbarung von Erwerbstätigkeit und Kindererziehung

	Einheit	Plan 2023	Plan 2022	Ergebnis 2021	Erläuterungen
Fallzahlen					
Übernahmen, Befreiungen und Ermäßigung von Kita-Entgelte (Kostenbeiträge)	Anz	--	2.188	--	Fallzahlbemessung Stichtag 31.12.
Zuschüsse zum Mittagessen (Bildung und Teilhabe)	Anz	--	2.557	--	Fallzahlbemessung Stichtag 31.12
Befreiung und Ermäßigung der Kostenbeiträge in der Kindertagespflege	Anz	--	340	--	Fallzahlbemessung Stichtag 31.12.
Gesamtzahl der Kinder/Teilnahme an der erweiterten Beitragsfreistellung	Anz	--	5.450	--	Stichtag 31.12.
Durchschnittliche Bearbeitungsdauer von Widersprü-chen	Wochen	--	10	--	
Ressourcen					
Jahresergebnis je Einwohner	EUR	-17	-21	25	
Kostendeckungsgrad	%	0	0	471	

Teilergebnishaushalt Produkt 36101 Förderung von Kindern in Tageseinrichtungen

Nr.	Konten	Bezeichnung	Ansatz 2023	Ansatz 2022
		Ordentliche Erträge		
03	548-549	Kostensatzleistungen und -erstattungen	--	67,20
06	547	Erträge aus Transferleistungen	10.000,00	10.000,00
09	53	Sonstige ordentliche Erträge	--	3.570,00
10		Summe der ordentlichen Erträge	10.000,00	13.637,20
		Ordentliche Aufwendungen		
11	62, 63, 640-643, 647-649, 65	Personalaufwendungen	1.279.330,00	2.486.889,17
12	644-646	Versorgungsaufwendungen	--	80.319,75
13	60, 61, 67-69	Aufwendungen für Sach- und Dienstleistungen	163.486,40	65.988,02
14	66	Abschreibungen	190,00	11.390,00
17	72	Transferaufwendungen	2.000.000,00	1.600.000,00
19		Summe der ordentlichen Aufwendungen	3.443.006,40	4.244.586,94
20		Verwaltungsergebnis	-3.433.006,40	-4.230.949,74
23		Finanzergebnis	--	--
24		Ordentliches Ergebnis (Verwaltungsergebnis und Finanzergebnis)	-3.433.006,40	-4.230.949,74
25	59	Außerordentliche Erträge	--	2.100,00
26	79	Außerordentliche Aufwendungen	--	2.100,00
27		Außerordentliches Ergebnis	--	0,00
28		Jahresergebnis vor internen Leistungsbeziehungen (ordentliches Ergebnis und außerordentliches Ergebnis)	-3.433.006,40	-4.230.949,74
31		Ergebnis der internen Leistungsbeziehungen	--	--
32		Jahresergebnis nach internen Leistungsbeziehungen	-3.433.006,40	-4.230.949,74

Teilfinanzhaushalt Produkt 36101 Förderung von Kindern in Tageseinrichtungen

Nr.	Bezeichnung	Ansatz 2023	Verpflichtungsermächtigungen	Ansatz 2022	Gesamtauszahlungsbedarf	davon bisher bereitgestellt
-----	-------------	-------------	------------------------------	-------------	-------------------------	-----------------------------

Investitionen Produkt 36101 Förderung von Kindern in Tageseinrichtungen

Bezeichnung	Ansatz 2022	Ansatz 2023	VE	Plan 2024	Plan 2025	Plan 2026	Erläuterungen
-------------	-------------	-------------	----	-----------	-----------	-----------	---------------

Produktbereich	06	Kinder-, Jugend- und Familienhilfe
Produktgruppe	361	Förderung von Kindern in Tageseinrichtungen und Tagespflege
Produkt	36102	Förderung von Kindern in Tagespflege

Verantwortliche Organisationseinheit

Kindertagesbetreuung Kassel

Pflichtaufgabe

dem Grunde nach | aufgrund gesetzlicher Verpflichtung

Rechtsgrundlage

Sozialgesetzbuch Achstes Buch (SGB VIII)

Kurzbeschreibung des Produkts

- Werbung, Information, Eignungsfeststellung, Qualifizierung, fachliche Begleitung und Vermittlung von Tagespflegepersonen
- Tagespflegepersonen betreuen Kinder, insbesondere in den ersten Lebensjahren, für einen Teil des Tages **oder** auch ganztags im eigenen Haushalt
- Beratung von Eltern

Produktziele

- Aufbau und Unterhaltung eines funktionierenden Tagespflegenetzes
- Aufbau und Unterhaltung flächendeckender und bedarfsorientierter Betreuungsangebote für U3-jährige Kinder im Stadtgebiet

	Einheit	Plan 2023	Plan 2022	Ergebnis 2021	Erläuterungen
Fallzahlen					
Kindertagespflegeplätze	Anz	--	417	--	
Kinder in der Tagespflege	Anz	--	409	--	
- davon unter 3 Jahren	Anz	--	384	--	
- davon über 3 Jahren	Anz	--	25	--	
Auslastung der durch die Tagespflegepersonen bereitgestellten Plätze	%	--	98	--	
Ressourcen					
Jahresergebnis je Einwohner	EUR	-11	-11	-8	
Kostendeckungsgrad	%	42	42	53	

Teilergebnishaushalt Produkt 36102 Förderung von Kindern in Tagespflege

Nr.	Konten	Bezeichnung	Ansatz 2023	Ansatz 2022
		Ordentliche Erträge		
03	548-549	Kostensatzleistungen und -erstattungen	--	41,60
06	547	Erträge aus Transferleistungen	700.000,00	700.000,00
07	540-543	Erträge aus Zuweisungen und Zuschüssen für laufende Zwecke und allgemeine Umlagen	920.000,00	920.000,00
09	53	Sonstige ordentliche Erträge	--	2.210,00
10		Summe der ordentlichen Erträge	1.620.000,00	1.622.251,60
		Ordentliche Aufwendungen		
11	62, 63, 640-643, 647-649, 65	Personalaufwendungen	397.860,00	355.259,01
12	644-646	Versorgungsaufwendungen	--	49.721,75
13	60, 61, 67-69	Aufwendungen für Sach- und Dienstleistungen	62.397,30	24.840,07
14	66	Abschreibungen	150,00	1.000,00
15	71	Aufwendungen für Zuweisungen und Zuschüsse sowie besondere Finanzaufwendungen	910.000,00	910.000,00
17	72	Transferaufwendungen	2.495.000,00	2.495.000,00
19		Summe der ordentlichen Aufwendungen	3.865.407,30	3.835.820,83
20		Verwaltungsergebnis	-2.245.407,30	-2.213.569,23
23		Finanzergebnis	--	--
24		Ordentliches Ergebnis (Verwaltungsergebnis und Finanzergebnis)	-2.245.407,30	-2.213.569,23
25	59	Außerordentliche Erträge	--	1.300,00
26	79	Außerordentliche Aufwendungen	--	1.300,00
27		Außerordentliches Ergebnis	--	0,00
28		Jahresergebnis vor internen Leistungsbeziehungen (ordentliches Ergebnis und außerordentliches Ergebnis)	-2.245.407,30	-2.213.569,23
31		Ergebnis der internen Leistungsbeziehungen	--	--
32		Jahresergebnis nach internen Leistungsbeziehungen	-2.245.407,30	-2.213.569,23

Teilfinanzhaushalt Produkt 36102 Förderung von Kindern in Tagespflege

Nr.	Bezeichnung	Ansatz 2023	Verpflichtungsermächtigungen	Ansatz 2022	Gesamtauszahlungsbedarf	davon bisher bereitgestellt
-----	-------------	-------------	------------------------------	-------------	-------------------------	-----------------------------

Investitionen Produkt 36102 Förderung von Kindern in Tagespflege

Bezeichnung	Ansatz 2022	Ansatz 2023	VE	Plan 2024	Plan 2025	Plan 2026	Erläuterungen
-------------	-------------	-------------	----	-----------	-----------	-----------	---------------

Teilergebnishaushalt Produktgruppe 362 Jugendarbeit

Nr.	Konten	Bezeichnung	Ansatz 2023	Ansatz 2022
		Ordentliche Erträge		
02	51	Öffentlich-rechtliche Leistungsentgelte	3.700,00	2.600,00
03	548-549	Kostensatzleistungen und -erstattungen	--	16,00
07	540-543	Erträge aus Zuweisungen und Zuschüssen für laufende Zwecke und allgemeine Umlagen	368.750,00	630.430,55
08	546	Erträge aus der Auflösung von Sonderposten aus Investitionszuweisungen, -zuschüssen und Investitionsbeiträgen	270,00	20.000,00
09	53	Sonstige ordentliche Erträge	9.500,00	8.600,00
10		Summe der ordentlichen Erträge	382.220,00	661.646,55
		Ordentliche Aufwendungen		
11	62, 63, 640-643, 647-649, 65	Personalaufwendungen	3.392.020,00	3.399.335,98
12	644-646	Versorgungsaufwendungen	--	19.123,75
13	60, 61, 67-69	Aufwendungen für Sach- und Dienstleistungen	677.766,90	794.293,87
14	66	Abschreibungen	78.760,00	98.008,64
15	71	Aufwendungen für Zuweisungen und Zuschüsse sowie besondere Finanzaufwendungen	3.344.021,00	2.896.758,00
17	72	Transferaufwendungen	46.350,00	65.920,00
18	70, 74, 76	Sonstige ordentliche Aufwendungen	325,00	325,00
19		Summe der ordentlichen Aufwendungen	7.539.242,90	7.273.765,24
20		Verwaltungsergebnis	-7.157.022,90	-6.612.118,69
23		Finanzergebnis	--	--
24		Ordentliches Ergebnis (Verwaltungsergebnis und Finanzergebnis)	-7.157.022,90	-6.612.118,69
25	59	Außerordentliche Erträge	--	500,00
26	79	Außerordentliche Aufwendungen	--	500,00
27		Außerordentliches Ergebnis	--	0,00
28		Jahresergebnis vor internen Leistungsbeziehungen (ordentliches Ergebnis und außerordentliches Ergebnis)	-7.157.022,90	-6.612.118,69
31		Ergebnis der internen Leistungsbeziehungen	--	--
32		Jahresergebnis nach internen Leistungsbeziehungen	-7.157.022,90	-6.612.118,69

Teilfinanzhaushalt Produktgruppe 362 Jugendarbeit

Nr.	Bezeichnung	Ansatz 2023	Verpflichtungsermächtigungen	Ansatz 2022	Gesamtauszahlungsbedarf	davon bisher bereitgestellt
	Auszahlungen aus Investitionstätigkeit	120.340,00	--	120.340,00	481.360,00	240.680,00
24A	Auszahlungen aus gewährten Investitionszuweisungen und -zuschüssen	15.340,00	--	15.340,00	61.360,00	30.680,00
26	Auszahlungen für Investitionen in das sonstige Sachanlagevermögen und immaterielle Anlagevermögen	105.000,00	--	105.000,00	420.000,00	210.000,00
	Summe	120.340,00	--	120.340,00	481.360,00	240.680,00
	Saldo (Einzahlungen ./ Auszahlungen)	-120.340,00	--	-120.340,00	-481.360,00	-240.680,00

Produktbereich	06	Kinder-, Jugend- und Familienhilfe
Produktgruppe	362	Jugendarbeit
Produkt	36201	Kinder- und Jugendarbeit

Verantwortliche Organisationseinheit

Jugendamt

Pflichtaufgabe

dem Grunde nach | aufgrund gesetzlicher Verpflichtung

Rechtsgrundlage

Sozialgesetzbuch Achtes Buch (SGB VIII), Jugendbildungsförderungsgesetz (JBiFöG)

Kurzbeschreibung des Produkts

Die Kinder- und Jugendförderung als Teilbereich der Jugendhilfe nimmt die Verantwortung im Rahmen der gesetzlichen Vorgaben des SGB VIII wahr, Kindern und Jugendlichen Partnerin auf ihrem Weg durch die Kindheits- und Jugendphasen zu sein.

Produktziele

- Beteiligung von Kindern und Jugendlichen an der konkreten Ausgestaltung ihrer Lebensräume in den Stadtteilen und schulischen Projekten/Angeboten
- Den Kindern und Jugendlichen wird eine altersgerechte Entscheidung und die Übernahme von Verantwortung zuge-
traut
- Unterstützung der Bereitschaft und Fähigkeit zu eigenverantwortlichem Alltagshandeln

	Einheit	Plan 2023	Plan 2022	Ergebnis 2021	Erläuterungen
Fallzahlen					
Besucher im Haus der Jugend	Anz	--	30.000	--	
Bildungsmodule im Haus der Jugend	Anz	--	25	--	
Internationale Jugendbegegnungen	Anz	--	3	--	
Beratungsgespräche	Anz	--	2.000	--	
Durchgeführte Veranstaltungen	Anz	--	65	--	
Gesprächskontakte mit der stadtweiten mobilen Jugendarbeit	Anz	--	6.500	--	
Schulische Zielgruppe	Anz	--	50.000	--	
Ressourcen					
Jahresergebnis je Einwohner	EUR	-30	-27	-20	
Kostendeckungsgrad	%	6	11	10	

Teilergebnishaushalt Produkt 36201 Kinder- und Jugendarbeit

Nr.	Konten	Bezeichnung	Ansatz 2023	Ansatz 2022
		Ordentliche Erträge		
02	51	Öffentlich-rechtliche Leistungsentgelte	3.700,00	2.600,00
03	548-549	Kostensatzleistungen und -erstattungen	--	9,60
07	540-543	Erträge aus Zuweisungen und Zuschüssen für laufende Zwecke und allgemeine Umlagen	366.250,00	627.930,55
08	546	Erträge aus der Auflösung von Sonderposten aus Investitionszuweisungen, -zuschüssen und Investitionsbeiträgen	270,00	20.000,00
09	53	Sonstige ordentliche Erträge	9.500,00	8.260,00
10		Summe der ordentlichen Erträge	379.720,00	658.800,15
		Ordentliche Aufwendungen		
11	62, 63, 640-643, 647-649, 65	Personalaufwendungen	2.280.370,00	2.308.638,44
12	644-646	Versorgungsaufwendungen	--	11.474,25
13	60, 61, 67-69	Aufwendungen für Sach- und Dienstleistungen	670.589,60	786.945,80
14	66	Abschreibungen	78.760,00	97.508,64
15	71	Aufwendungen für Zuweisungen und Zuschüsse sowie besondere Finanzaufwendungen	3.344.021,00	2.896.758,00
17	72	Transferaufwendungen	46.350,00	65.920,00
18	70, 74, 76	Sonstige ordentliche Aufwendungen	325,00	325,00
19		Summe der ordentlichen Aufwendungen	6.420.415,60	6.167.570,13
20		Verwaltungsergebnis	-6.040.695,60	-5.508.769,98
23		Finanzergebnis	--	--
24		Ordentliches Ergebnis (Verwaltungsergebnis und Finanzergebnis)	-6.040.695,60	-5.508.769,98
25	59	Außerordentliche Erträge	--	300,00
26	79	Außerordentliche Aufwendungen	--	300,00
27		Außerordentliches Ergebnis	--	0,00
28		Jahresergebnis vor internen Leistungsbeziehungen (ordentliches Ergebnis und außerordentliches Ergebnis)	-6.040.695,60	-5.508.769,98
31		Ergebnis der internen Leistungsbeziehungen	--	--
32		Jahresergebnis nach internen Leistungsbeziehungen	-6.040.695,60	-5.508.769,98

Teilfinanzhaushalt Produkt 36201 Kinder- und Jugendarbeit

Nr.	Bezeichnung	Ansatz 2023	Verpflichtungsermächtigungen	Ansatz 2022	Gesamtauszahlungsbedarf	davon bisher bereitgestellt
	Auszahlungen aus Investitionstätigkeit	120.340,00	--	120.340,00	481.360,00	240.680,00
24A	Auszahlungen aus gewährten Investitionszuweisungen und -zuschüssen	15.340,00	--	15.340,00	61.360,00	30.680,00
26	Auszahlungen für Investitionen in das sonstige Sachanlagevermögen und immaterielle Anlagevermögen	105.000,00	--	105.000,00	420.000,00	210.000,00
	Summe	120.340,00	--	120.340,00	481.360,00	240.680,00
	Saldo (Einzahlungen ./ Auszahlungen)	-120.340,00	--	-120.340,00	-481.360,00	-240.680,00

Investitionen Produkt 36201 Kinder- und Jugendarbeit

Bezeichnung	Ansatz 2022	Ansatz 2023	VE	Plan 2024	Plan 2025	Plan 2026	Erläuterungen
36201 - Kinder- und Jugendarbeit	-120.340	-120.340	--	-120.340	-120.340	-120.340	
5100750300 - Komm. Jugendbildungswerk Haus der Jugend	-20.000	-20.000	--	-20.000	-20.000	-20.000	
Auszahlung	20.000	20.000	--	20.000	20.000	20.000	
5104411400 - Sonstige Jugendarbeit und Jugendpflege	-15.340	-15.340	--	-15.340	-15.340	-15.340	
Auszahlung	15.340	15.340	--	15.340	15.340	15.340	
5104413300 - Schulsozialarbeit	-22.000	-22.000	--	-22.000	-22.000	-22.000	
Auszahlung	22.000	22.000	--	22.000	22.000	22.000	
5104414300 - Häuser der offenen Tür	-63.000	-63.000	--	-63.000	-63.000	-63.000	
Auszahlung	63.000	63.000	--	63.000	63.000	63.000	

Produktbereich	06	Kinder-, Jugend- und Familienhilfe
Produktgruppe	362	Jugendarbeit
Produkt	36202	Familienförderung und -beratung

Verantwortliche Organisationseinheit

Jugendamt

Pflichtaufgabe

dem Grunde nach | aufgrund gesetzlicher Verpflichtung

Rechtsgrundlage

Sozialgesetzbuch Achtes Buch (SGB VIII), Bürgerliches Gesetzbuch (BGB), Gesetz über das Verfahren in Familiensachen und in den Angelegenheiten der freiwilligen Gerichtsbarkeit (FamFG)

Kurzbeschreibung des Produkts

- Die Sozial- und Lebensberatung soll dazu beitragen, positive Lebensbedingungen für Familien und junge Menschen zu schaffen oder zu erhalten (z.B. Trennungs- und Scheidungsberatung, Beratung Alleinerziehender, allgemeine Familienberatung, Beratung von Kindern und Jugendlichen (ggf. ohne Kenntnis des Sorgeberechtigten))
- Planung des Gesamtsystems der Kinder und Jugendhilfe
- Organisation der Familiennetzwerke (Rothenditmold, Oberzwehren, Forstfeld)
- Gewährung von Zuschüssen für institutionelle Beratung, Erziehungs- und Familienberatung
- Aufbau, Implementierung und nachhaltige Sicherung einer flächendeckenden Netzwerkstruktur und darauf aufbauend die Einbindung von Familienhebammen und ehrenamtlichen Strukturen im Rahmen der Bundesinitiative "Frühe Hilfen"

Produktziele

- Beratung und Unterstützung von Eltern und anderen Sorgeberechtigten bei der Erziehung
- Schaffung der Bedingungen für eine dem Wohl des Kindes oder Jugendlichen förderliche Wahrnehmung der Elternverantwortung bei Trennung und Scheidung
- Hilfeleistung bei Bewältigung von Konflikt- und Krisensituationen in der Familie
- Schaffung von positiven Lebensbedingungen und einer kinder- und familienfreundlichen Umwelt für junge Menschen und ihre Familien

	Einheit	Plan 2023	Plan 2022	Ergebnis 2021	Erläuterungen
Fallzahlen					
Beratungen	Anz	--	630	--	
Ressourcen					
Jahresergebnis je Einwohner	EUR	-6	-5	-5	
Kostendeckungsgrad	%	0	0	2	

Teilergebnishaushalt Produkt 36202 Familienförderung und -beratung

Nr.	Konten	Bezeichnung	Ansatz 2023	Ansatz 2022
		Ordentliche Erträge		
03	548-549	Kostensatzleistungen und -erstattungen	--	6,40
07	540-543	Erträge aus Zuweisungen und Zuschüssen für laufende Zwecke und allgemeine Umlagen	2.500,00	2.500,00
09	53	Sonstige ordentliche Erträge	--	340,00
10		Summe der ordentlichen Erträge	2.500,00	2.846,40
		Ordentliche Aufwendungen		
11	62, 63, 640-643, 647-649, 65	Personalaufwendungen	1.111.650,00	1.090.697,54
12	644-646	Versorgungsaufwendungen	--	7.649,50
13	60, 61, 67-69	Aufwendungen für Sach- und Dienstleistungen	7.177,30	7.348,07
14	66	Abschreibungen	--	500,00
19		Summe der ordentlichen Aufwendungen	1.118.827,30	1.106.195,11
20		Verwaltungsergebnis	-1.116.327,30	-1.103.348,71
23		Finanzergebnis	--	--
24		Ordentliches Ergebnis (Verwaltungsergebnis und Finanzergebnis)	-1.116.327,30	-1.103.348,71
25	59	Außerordentliche Erträge	--	200,00
26	79	Außerordentliche Aufwendungen	--	200,00
27		Außerordentliches Ergebnis	--	0,00
28		Jahresergebnis vor internen Leistungsbeziehungen (ordentliches Ergebnis und außerordentliches Ergebnis)	-1.116.327,30	-1.103.348,71
31		Ergebnis der internen Leistungsbeziehungen	--	--
32		Jahresergebnis nach internen Leistungsbeziehungen	-1.116.327,30	-1.103.348,71

Teilfinanzhaushalt Produkt 36202 Familienförderung und -beratung

Bezeichnung		Ansatz 2023	Verpflichtungsermächtigungen	Ansatz 2022	Gesamtauszahlungsbedarf	davon bisher bereitgestellt
Nr.	Konten	Bezeichnung	Ansatz 2023	Ansatz 2022	Ansatz 2022	
		Ordentliche Erträge				
02	51	Öffentlich-rechtliche Leistungsentgelte		4.609.130,00		3.856.910,00
03	548-549	Kostensatzleistungen und -erstattungen		219.000,00		4.214.827,55
06	547	Erträge aus Transferleistungen		26.189.340,00		20.673.075,00
07	540-543	Erträge aus Zuweisungen und Zuschüssen für laufende Zwecke und allgemeine Umlagen		837.454,00		839.820,00
08	546	Erträge aus der Auflösung von Sonderposten aus Investitionszuweisungen, -zuschüssen und Investitionsbeiträgen		2.390,00		2.833,77
09	53	Sonstige ordentliche Erträge		5.110,00		69.060,00
10		Summe der ordentlichen Erträge		31.862.424,00		29.656.526,32
		Ordentliche Aufwendungen				
11	62, 63, 640-643, 647-649, 65	Personalaufwendungen		12.643.610,00		11.724.851,29
12	644-646	Versorgungsaufwendungen		--		1.441.930,75
13	60, 61, 67-69	Aufwendungen für Sach- und Dienstleistungen		1.781.421,30		1.861.644,97
14	66	Abschreibungen		25.350,00		28.044,24
15	71	Aufwendungen für Zuweisungen und Zuschüsse sowie besondere Finanzaufwendungen		2.574.436,00		2.435.434,00
17	72	Transferaufwendungen		75.302.084,00		65.197.626,15
18	70, 74, 76	Sonstige ordentliche Aufwendungen		1.800,00		2.800,00
19		Summe der ordentlichen Aufwendungen		92.328.701,30		82.692.331,40
20		Verwaltungsergebnis		-60.466.277,30		-53.035.805,08
23		Finanzergebnis		--		--
24		Ordentliches Ergebnis (Verwaltungsergebnis und Finanzergebnis)		-60.466.277,30		-53.035.805,08
25	59	Außerordentliche Erträge		--		37.700,00
26	79	Außerordentliche Aufwendungen		132.039,00		91.183,18
27		Außerordentliches Ergebnis		-132.039,00		-53.483,18
28		Jahresergebnis vor internen Leistungsbeziehungen (ordentliches Ergebnis und außerordentliches Ergebnis)		-60.598.316,30		-53.089.288,26
30		Kosten der internen Leistungsbeziehungen		92.860,00		93.350,00
31		Ergebnis der internen Leistungsbeziehungen		-92.860,00		-93.350,00
32		Jahresergebnis nach internen Leistungsbeziehungen		-60.691.176,30		-53.182.638,26

Teilfinanzhaushalt Produktgruppe 363 Sonstige Leistungen der Kinder-, Jugend und Familienhilfe

Nr.	Bezeichnung	Ansatz 2023	Verpflichtungsermächtigungen	Ansatz 2022	Gesamtauszahlungsbetrag	davon bisher bereitgestellt
	Auszahlungen aus Investitionstätigkeit	65.300,00	--	24.300,00	162.430,00	89.600,00
26	Auszahlungen für Investitionen in das sonstige Sachanlagevermögen und immaterielle Anlagevermögen	65.300,00	--	24.300,00	162.430,00	89.600,00
	Summe	65.300,00	--	24.300,00	162.430,00	89.600,00
	Saldo (Einzahlungen ./ Auszahlungen)	-65.300,00	--	-24.300,00	-162.430,00	-89.600,00

Produktbereich	06	Kinder-, Jugend- und Familienhilfe
Produktgruppe	363	Sonstige Leistungen der Kinder-, Jugend und Familienhilfe
Produkt	36301	Hilfen und Hilfen zur Erziehung für junge Menschen und ihre Familien

Verantwortliche Organisationseinheit

Jugendamt

Pflichtaufgabe

dem Grunde nach | aufgrund gesetzlicher Verpflichtung

Rechtsgrundlage

Sozialgesetzbuch Achtes Buch (SGB VIII)

Kurzbeschreibung des Produkts

- Sicherung des Rechtsanspruchs auf Hilfen zur Erziehung (HzE) sowie Planung und Durchführung der gewährten Hilfen
- Beratung und Durchführung der Sicherung des Kindeswohls
- Stärkung der Erziehungskompetenz und der Elternverantwortlichkeit

Produktziele

- Förderung von jungen Menschen in ihrer individuellen Entwicklung
- Beratung und Unterstützung von Eltern und anderen Sorgeberechtigten bei der Erziehung

	Einheit	Plan 2023	Plan 2022	Ergebnis 2021	Erläuterungen
Fallzahlen					
Stationäre Hilfen	Anz	--	630	--	
Teilstationäre Hilfen	Anz	--	32	--	
Ambulante Hilfen	Anz	--	700	--	
Ambulante und stationäre Hilfen für unbegleitete minderjährige Ausländer (umA)	Anz	--	300	--	Rückläufige Einreisezahlen bei umA, Fallzahlensenkung nach erfolgreicher Beendigung von Hilfen
Ressourcen					
Jahresergebnis je Einwohner	EUR	-249	-219	-264	
Kostendeckungsgrad	%	23	25	7	

Teilergebnishaushalt Produkt 36301 Hilfen und Hilfen zur Erziehung für junge Menschen und ihre Familien

Nr.	Konten	Bezeichnung	Ansatz 2023	Ansatz 2022
		Ordentliche Erträge		
03	548-549	Kostensatzleistungen und -erstattungen	200.000,00	3.722.518,55
06	547	Erträge aus Transferleistungen	15.063.890,00	10.767.000,00
07	540-543	Erträge aus Zuweisungen und Zuschüssen für laufende Zwecke und allgemeine Umlagen	17.500,00	17.500,00
08	546	Erträge aus der Auflösung von Sonderposten aus Investitionszuweisungen, -zuschüssen und Investitionsbeiträgen	60,00	33,77
09	53	Sonstige ordentliche Erträge	--	22.440,00
10		Summe der ordentlichen Erträge	15.281.450,00	14.529.492,32
		Ordentliche Aufwendungen		
11	62, 63, 640-643, 647-649, 65	Personalaufwendungen	4.774.360,00	4.632.107,64
12	644-646	Versorgungsaufwendungen	--	504.867,00
13	60, 61, 67-69	Aufwendungen für Sach- und Dienstleistungen	254.773,30	508.430,65
14	66	Abschreibungen	4.250,00	4.326,99
17	72	Transferaufwendungen	60.675.020,00	53.150.876,15
18	70, 74, 76	Sonstige ordentliche Aufwendungen	1.000,00	2.000,00
19		Summe der ordentlichen Aufwendungen	65.709.403,30	58.802.608,43
20		Verwaltungsergebnis	-50.427.953,30	-44.273.116,11
23		Finanzergebnis	--	--
24		Ordentliches Ergebnis (Verwaltungsergebnis und Finanzergebnis)	-50.427.953,30	-44.273.116,11
25	59	Außerordentliche Erträge	--	13.200,00
26	79	Außerordentliche Aufwendungen	--	13.200,00
27		Außerordentliches Ergebnis	--	0,00
28		Jahresergebnis vor internen Leistungsbeziehungen (ordentliches Ergebnis und außerordentliches Ergebnis)	-50.427.953,30	-44.273.116,11
31		Ergebnis der internen Leistungsbeziehungen	--	--
32		Jahresergebnis nach internen Leistungsbeziehungen	-50.427.953,30	-44.273.116,11

Teilfinanzhaushalt Produkt 36301 Hilfen und Hilfen zur Erziehung für junge Menschen und ihre Familien

Nr.	Bezeichnung	Ansatz 2023	Verpflichtungsermächtigungen	Ansatz 2022	Gesamtauszahlungsbedarf	davon bisher bereitgestellt
	Auszahlungen aus Investitionstätigkeit	4.000,00	--	4.000,00	16.000,00	8.000,00
26	Auszahlungen für Investitionen in das sonstige Sachanlagevermögen und immaterielle Anlagevermögen	4.000,00	--	4.000,00	16.000,00	8.000,00
	Summe	4.000,00	--	4.000,00	16.000,00	8.000,00
	Saldo (Einzahlungen / Auszahlungen)	-4.000,00	--	-4.000,00	-16.000,00	-8.000,00

Investitionen Produkt 36301 Hilfen und Hilfen zur Erziehung für junge Menschen und ihre Familien

Bezeichnung	Ansatz 2022	Ansatz 2023	VE	Plan 2024	Plan 2025	Plan 2026	Erläuterungen
36301 - Hilfen und Hilfen zur Erziehung für junge Menschen und ihre Familien	-4.000	-4.000	--	-4.000	-4.000	-4.000	
5104410300 - Jugendamt, bewegliches Vermögen	-4.000	-4.000	-	-4.000	-4.000	-4.000	
Auszahlung	4.000	4.000	--	4.000	4.000	4.000	

Produktbereich	06	Kinder-, Jugend- und Familienhilfe
Produktgruppe	363	Sonstige Leistungen der Kinder-, Jugend und Familienhilfe
Produkt	36302	Jugendhilfe im Strafverfahren

Verantwortliche Organisationseinheit

Jugendamt, Hauptamt

Pflichtaufgabe

dem Grunde nach | aufgrund gesetzlicher Verpflichtung

Rechtsgrundlage

Sozialgesetzbuch Achstes Buch (SGB VIII), Unterhaltsvorschussgesetz (UVG)

Kurzbeschreibung des Produkts

- Begleitung von Kindern, Jugendlichen im Alter zwischen 14-20 Jahren und deren Sorgeberechtigten sowie junge Volljährige eines Strafverfahrens (Jugendhilfe im Strafverfahren, Täter-Opfer-Ausgleich)
- Vermittlung und Überwachung der angeordneten Weisungen und Auflagen
- Kooperation und Vernetzung mit übrigen Verfahrensbeteiligten wie bspw. Polizei, Staatsanwaltschaft, Gericht und Bewährungshilfe

Produktziele

- Vermeidung eines strafrechtlichen Rückfalls
- Prävention und Integration
- Angemessene Begleitung im Strafverfahren
- Vermeidung und Abbau von Benachteiligungen

	Einheit	Plan 2023	Plan 2022	Ergebnis 2021	Erläuterungen
Fallzahlen					
Anklagen	Anz	--	530	--	
Diversionen	Anz	--	350	--	
Ordnungswidrigkeiten	Anz	--	120	--	
Weisungen	Anz	--	25	--	
Teilnehmer/-innen an ambulanten Angeboten	Anz	--	50	--	
Täter-Opfer-Ausgleiche	Anz	--	80	--	
Anteil von Diversionen an der Gesamtzahl	%	--	30	--	
Anteil von Täter-Opfer-Ausgleichen an der Gesamtzahl	%	--	7	--	
Ressourcen					
Jahresergebnis je Einwohner	EUR	-5	-4	-5	
Kostendeckungsgrad	%	0	1	6	

Teilergebnishaushalt Produkt 36302 Jugendhilfe im Strafverfahren

Nr.	Konten	Bezeichnung	Ansatz 2023	Ansatz 2022
		Ordentliche Erträge		
03	548-549	Kostenersatzleistungen und -erstattungen	--	6,40
07	540-543	Erträge aus Zuweisungen und Zuschüssen für laufende Zwecke und allgemeine Umlagen	2.500,00	7.500,00
08	546	Erträge aus der Auflösung von Sonderposten aus Investitionszuweisungen, -zuschüssen und Investitionsbeiträgen	940,00	--
09	53	Sonstige ordentliche Erträge	--	340,00
10		Summe der ordentlichen Erträge	3.440,00	7.846,40
		Ordentliche Aufwendungen		
11	62, 63, 640-643, 647-649, 65	Personalaufwendungen	602.450,00	551.437,54
12	644-646	Versorgungsaufwendungen	--	7.649,50
13	60, 61, 67-69	Aufwendungen für Sach- und Dienstleistungen	429.563,80	201.339,01
14	66	Abschreibungen	2.840,00	2.835,88
19		Summe der ordentlichen Aufwendungen	1.034.853,80	763.261,93
20		Verwaltungsergebnis	-1.031.413,80	-755.415,53
23		Finanzergebnis	--	--
24		Ordentliches Ergebnis (Verwaltungsergebnis und Finanzergebnis)	-1.031.413,80	-755.415,53
25	59	Außerordentliche Erträge	--	200,00
26	79	Außerordentliche Aufwendungen	--	200,00
27		Außerordentliches Ergebnis	--	0,00
28		Jahresergebnis vor internen Leistungsbeziehungen (ordentliches Ergebnis und außerordentliches Ergebnis)	-1.031.413,80	-755.415,53
31		Ergebnis der internen Leistungsbeziehungen	--	--
32		Jahresergebnis nach internen Leistungsbeziehungen	-1.031.413,80	-755.415,53

Teilfinanzhaushalt Produkt 36302 Jugendhilfe im Strafverfahren

Nr.	Bezeichnung	Ansatz 2023	Verpflichtungsermächtigungen	Ansatz 2022	Gesamtauszahlungsbedarf	davon bisher bereitgestellt
-----	-------------	-------------	------------------------------	-------------	-------------------------	-----------------------------

Investitionen Produkt 36302 Jugendhilfe im Strafverfahren

Bezeichnung	Ansatz 2022	Ansatz 2023	VE	Plan 2024	Plan 2025	Plan 2026	Erläuterungen
-------------	-------------	-------------	----	-----------	-----------	-----------	---------------

Produktbereich	06	Kinder-, Jugend- und Familienhilfe
Produktgruppe	363	Sonstige Leistungen der Kinder-, Jugend und Familienhilfe
Produkt	36303	Vormundschaften, Beistandschaften und Adoption

Verantwortliche Organisationseinheit

Jugendamt

Pflichtaufgabe

dem Grunde nach | aufgrund gesetzlicher Verpflichtung

Rechtsgrundlage

Sozialgesetzbuch Achtes Buch (SGB VIII)

Kurzbeschreibung des Produkts

- Führung von Vormundschaften und Pflegschaften (Ausübung der elterlichen Sorge ganz oder teilweise) und Führung von Beistandschaften (Feststellung der Vaterschaft und Geltendmachung von Unterhaltsansprüchen)
- Beratung und Unterstützung von adoptionswilligen Paaren im Kind-Aufnahme-Verfahren inkl. Adoptionen von Stiefeltern (gemeinsame Fachstelle mit dem Landkreis)

Produktziele

Vormundschaften:

- Informations-, Beratungs- und Unterstützungsbedarf abdecken
- Ausübung der elterlichen Sorge im Interesse des Kindes
- Sicherung des Rechts auf Gewährung von Pflege und Erziehung

Beistandschaften:

- Feststellung der Vaterschaft sowie Festsetzung und Realisierung des Unterhalts
- Informations-, Beratungs- und Unterstützungsbedarf im eingeforderten Umfang abdecken
- Sicherung des Anspruchs auf Vaterschaftsfeststellung und Unterhaltsdurchsetzung

Adoptionen und Pflegekinderwesen:

- Qualifizierte Organisation und Durchführung von Adoptionen
- Akquise und Begleitung von Pflegefamilien sowie die Vermittlung von Pflegekindern

	Einheit	Plan 2023	Plan 2022	Ergebnis 2021	Erläuterungen
Fallzahlen					
Geführte Vormundschaften	Anz	--	177	--	Höhere Anzahl an UMA wird voll-jährig
Geführte Pflegschaften	Anz	--	84	--	
Geführte Beistandschaften	Anz	--	1.600	--	
Durchgeführte Adoptionsvermittlungen	Anz	--	38	--	
Vermittelte Pflegekinder	Anz	--	37	--	
Ressourcen					
Jahresergebnis je Einwohner	EUR	-7	-12	-5	
Kostendeckungsgrad	%	0	1	6	

Teilergebnishaushalt Produkt 36303 Vormundschaften, Beistandschaften und Adoption

Nr.	Konten	Bezeichnung	Ansatz 2023	Ansatz 2022
		Ordentliche Erträge		
03	548-549	Kostenersatzleistungen und -erstattungen	0,00	572,80
07	540-543	Erträge aus Zuweisungen und Zuschüssen für laufende Zwecke und allgemeine Umlagen	3.150,00	2.500,00
09	53	Sonstige ordentliche Erträge	--	30.430,00
10		Summe der ordentlichen Erträge	3.150,00	33.502,80
		Ordentliche Aufwendungen		
11	62, 63, 640-643, 647-649, 65	Personalaufwendungen	1.214.990,00	1.255.484,83
12	644-646	Versorgungsaufwendungen	--	684.630,25
13	60, 61, 67-69	Aufwendungen für Sach- und Dienstleistungen	60.453,50	244.934,68
14	66	Abschreibungen	950,00	1.524,10
15	71	Aufwendungen für Zuweisungen und Zuschüsse sowie besondere Finanzaufwendungen	205.650,00	206.500,00
19		Summe der ordentlichen Aufwendungen	1.482.043,50	2.393.073,86
20		Verwaltungsergebnis	-1.478.893,50	-2.359.571,06
23		Finanzergebnis	--	--
24		Ordentliches Ergebnis (Verwaltungsergebnis und Finanzergebnis)	-1.478.893,50	-2.359.571,06
25	59	Außerordentliche Erträge	--	17.900,00
26	79	Außerordentliche Aufwendungen	--	17.900,00
27		Außerordentliches Ergebnis	--	0,00
28		Jahresergebnis vor internen Leistungsbeziehungen (ordentliches Ergebnis und außerordentliches Ergebnis)	-1.478.893,50	-2.359.571,06
31		Ergebnis der internen Leistungsbeziehungen	--	--
32		Jahresergebnis nach internen Leistungsbeziehungen	-1.478.893,50	-2.359.571,06

Teilfinanzhaushalt Produkt 36303 Vormundschaften, Beistandschaften und Adoption

Nr.	Bezeichnung	Ansatz 2023	Verpflichtungsermächtigungen	Ansatz 2022	Gesamtauszahlungsbedarf	davon bisher bereitgestellt
-----	-------------	-------------	------------------------------	-------------	-------------------------	-----------------------------

Produktbereich	06	Kinder-, Jugend- und Familienhilfe
Produktgruppe	363	Sonstige Leistungen der Kinder-, Jugend und Familienhilfe
Produkt	36304	Unterhaltsvorschuss

Verantwortliche Organisationseinheit

Jugendamt

Pflichtaufgabe

dem Grunde nach | aufgrund gesetzlicher Verpflichtung

Rechtsgrundlage

Sozialgesetzbuch Aches Buch (SGB VIII), Unterhaltsvorschussgesetz (UVG)

Kurzbeschreibung des Produkts

- Bearbeitung von Anträgen gemäß UVG sowie die Heranziehung der Unterhaltspflichtigen
- Erbringung von Leistungen nach dem UVG für Kinder (0-17 Jahren), die bei einem ledigen, geschiedenen, verwitweten oder getrennt lebenden Ehegatten leben und deren Elternteil keinen oder unzureichenden Unterhalt zahlt

Produktziele

- Sicherung des Lebensunterhalts für Kinder oder Teilausfall von Unterhaltsleistungen nach dem UVG
- Sicherstellung der Unterhaltsleistung und Realisierung möglicher Unterhalts- und Ersatzansprüche

Fallzahlen	Einheit	Plan 2023	Plan 2022	Ergebnis 2021	Erläuterungen
Bewilligte Anträge auf Unterhaltsvorschuss	Anz	--	1.350	--	
Abgelehnte Anträge auf Unterhaltsvorschuss	Anz	--	400	--	
Empfänger von UVG-Leistungen	Anz	--	4.150	--	
Anteil Auszahlungsfälle von Gesamtanträgen	%	--	90	--	
Ressourcen					
Jahresergebnis je Einwohner	EUR	-23	-14	-16	
Kostendeckungsgrad	%	71	79	71	

Teilergebnishaushalt Produkt 36304 Unterhaltsvorschuss

Nr.	Konten	Bezeichnung	Ansatz 2023	Ansatz 2022
		Ordentliche Erträge		
03	548-549	Kostensatzleistungen und -erstattungen	--	491.704,20
06	547	Erträge aus Transferleistungen	11.119.200,00	9.899.825,00
07	540-543	Erträge aus Zuweisungen und Zuschüssen für laufende Zwecke und allgemeine Umlagen	2.500,00	2.500,00
08	546	Erträge aus der Auflösung von Sonderposten aus Investitionszuweisungen, -zuschüssen und Investitionsbeiträgen	110,00	--
09	53	Sonstige ordentliche Erträge	--	9.520,00
10		Summe der ordentlichen Erträge	11.121.810,00	10.403.549,20
		Ordentliche Aufwendungen		
11	62, 63, 640-643, 647-649, 65	Personalaufwendungen	1.129.680,00	896.791,12
12	644-646	Versorgungsaufwendungen	--	214.186,00
13	60, 61, 67-69	Aufwendungen für Sach- und Dienstleistungen	4.536,50	4.556,47
14	66	Abschreibungen	300,00	700,00
17	72	Transferaufwendungen	14.627.064,00	12.046.750,00
19		Summe der ordentlichen Aufwendungen	15.761.580,50	13.162.883,59
20		Verwaltungsergebnis	-4.639.770,50	-2.759.434,39
23		Finanzergebnis	--	--
24		Ordentliches Ergebnis (Verwaltungsergebnis und Finanzergebnis)	-4.639.770,50	-2.759.434,39
25	59	Außerordentliche Erträge	--	5.600,00
26	79	Außerordentliche Aufwendungen	--	5.600,00
27		Außerordentliches Ergebnis	--	0,00
28		Jahresergebnis vor internen Leistungsbeziehungen (ordentliches Ergebnis und außerordentliches Ergebnis)	-4.639.770,50	-2.759.434,39
31		Ergebnis der internen Leistungsbeziehungen	--	--
32		Jahresergebnis nach internen Leistungsbeziehungen	-4.639.770,50	-2.759.434,39

Teilfinanzhaushalt Produkt 36304 Unterhaltsvorschuss

Nr.	Bezeichnung	Ansatz 2023	Verpflichtungsermächtigungen	Ansatz 2022	Gesamtauszahlungsbedarf	davon bisher bereitgestellt
-----	-------------	-------------	------------------------------	-------------	-------------------------	-----------------------------

Produktbereich	06	Kinder-, Jugend- und Familienhilfe				
Produktgruppe	363	Sonstige Leistungen der Kinder-, Jugend und Familienhilfe				
Produkt	36305	Jugendhilfeplanung				

Verantwortliche Organisationseinheit

Jugendamt

Pflichtaufgabe

dem Grunde nach | aufgrund gesetzlicher Verpflichtung

Rechtsgrundlage

Sozialgesetzbuch Aachtes Buch (SGB VIII)

Kurzbeschreibung des Produkts

- Ermittlung von Erziehungshilfenbedarf
- Planung von Jugendhilfe- und Betreuungsangeboten
- Zusammenarbeit und Förderung mit Trägern der freien Jugendhilfe

Produktziele

- Planung und Sicherstellung des Gesamtsystems der Kinder- und Jugendhilfeplanung unter der Berücksichtigung der gesetzlichen und politischen Rahmenvorgaben mit Blick auf die festgestellten Bedarfe und die erforderliche Qualität in der Umsetzung

	Einheit	Plan 2023	Plan 2022	Ergebnis 2021	Erfäuterungen
Fallzahlen					
Hilfedichte im HzE-Bereich	%	--	4	--	Hilfedichte-Index inkl. umA
Ressourcen					
Jahresergebnis je Einwohner	EUR	-15	-13	-11	
Kostendeckungsgrad	%	15	17	23	

Teilergebnishaushalt Produkt 36305 Jugendhilfeplanung

Nr.	Konten	Bezeichnung	Ansatz 2023	Ansatz 2022
		Ordentliche Erträge		
03	548-549	Kostensatzleistungen und -erstattungen	--	19,20
07	540-543	Erträge aus Zuweisungen und Zuschüssen für laufende Zwecke und allgemeine Umlagen	556.804,00	535.820,00
09	53	Sonstige ordentliche Erträge	--	1.020,00
10		Summe der ordentlichen Erträge	556.804,00	536.859,20
		Ordentliche Aufwendungen		
11	62, 63, 640-643, 647-649, 65	Personalaufwendungen	799.690,00	693.062,62
12	644-646	Versorgungsaufwendungen	--	22.948,50
13	60, 61, 67-69	Aufwendungen für Sach- und Dienstleistungen	469.613,00	277.837,53
14	66	Abschreibungen	8.590,00	5.507,72
15	71	Aufwendungen für Zuweisungen und Zuschüsse sowie besondere Finanzaufwendungen	2.368.786,00	2.228.934,00
19		Summe der ordentlichen Aufwendungen	3.646.679,00	3.228.290,37
20		Verwaltungsergebnis	-3.089.875,00	-2.691.431,17
23		Finanzergebnis	--	--
24		Ordentliches Ergebnis (Verwaltungsergebnis und Finanzergebnis)	-3.089.875,00	-2.691.431,17
25	59	Außerordentliche Erträge	--	600,00
26	79	Außerordentliche Aufwendungen	--	600,00
27		Außerordentliches Ergebnis	--	0,00
28		Jahresergebnis vor internen Leistungsbeziehungen (ordentliches Ergebnis und außerordentliches Ergebnis)	-3.089.875,00	-2.691.431,17
31		Ergebnis der internen Leistungsbeziehungen	--	--
32		Jahresergebnis nach internen Leistungsbeziehungen	-3.089.875,00	-2.691.431,17

Teilfinanzhaushalt Produkt 36305 Jugendhilfeplanung

Nr.	Bezeichnung	Ansatz 2023	Verpflichtungsermächtigungen	Ansatz 2022	Gesamtauszahlungsbedarf	davon bisher bereitgestellt
	Auszahlungen aus Investitionstätigkeit	42.300,00	--	1.300,00	73.200,00	43.600,00
26	Auszahlungen für Investitionen in das sonstige Sachanlagevermögen und immaterielle Anlagevermögen	42.300,00	--	1.300,00	73.200,00	43.600,00
	Summe	42.300,00	--	1.300,00	73.200,00	43.600,00
	Saldo (Einzahlungen ./, Auszahlungen)	-42.300,00	--	-1.300,00	-73.200,00	-43.600,00

Investitionen Produkt 36305 Jugendhilfeplanung

Bezeichnung	Ansatz 2022	Ansatz 2023	VE	Plan 2024	Plan 2025	Plan 2026	Erläuterungen
36305 - Jugendhilfeplanung	-1.300	-42.300	--	-10.300	-10.300	-10.300	
5104410300 - Jugendamt, bewegliches Vermögen	-1.300	-42.300	--	-10.300	-10.300	-10.300	
Auszahlung	1.300	42.300	--	10.300	10.300	10.300	

Produktbereich	06	Kinder-, Jugend- und Familienhilfe
Produktgruppe	363	Sonstige Leistungen der Kinder-, Jugend und Familienhilfe
Produkt	36306	Erziehungshilfen Auguste-Förster

Verantwortliche Organisationseinheit

Jugendamt

Pflichtaufgabe

dem Grunde nach | aufgrund gesetzlicher Verpflichtung

Rechtsgrundlage

Sozialgesetzbuch Achtes Buch (SGB VIII)

Kurzbeschreibung des Produkts

- Vorhaltung von Erziehungshilfen nach dem SGB VIII unter den Vorgaben der jeweiligen gültigen Entgelt- und Leistungsvereinbarung

Produktziele

- Systematische und zielorientierte Durchführung von Erziehungshilfen unter der Prämisse "Hilfe zur Selbsthilfe"
- Ausbau der Flexibilisierung der bestehenden Angebotsstrukturen in Abstimmung mit dem Allgemeinen Sozialen Dienst
- Erzielung von Synergieeffekten in den vorhandenen Hilfesegmenten

	Einheit	Plan 2023	Plan 2022	Ergebnis 2021	Erläuterungen
Fallzahlen					
Betreutes Jugendwohnen	Anz	--	17	--	Fälle pro Jahr
Betreutes Jugendwohnen Ablösephase	Std	--	1.225	--	Fachleistungsstunden pro Jahr
Tagesgruppen	Anz	--	30	--	Fälle pro Jahr
Ambulante Hilfen	Std	--	8.949	--	Fachleistungsstunden pro Jahr
Ambulante Einzelbetreuungen	Std	--	7.245	--	Fachleistungsstunden pro Jahr
Intensive sozialpädagogische Einzelbetreuung	Std	--	2.548	--	Fachleistungsstunden pro Jahr
Schulverweigerung	Std	--	2.647	--	Fachleistungsstunden pro Jahr
Wohngruppe für unbegleitete minderjährige Ausländer	Anz	--	7	--	Fälle pro Jahr
Ressourcen					
Jahresergebnis je Einwohner	EUR	0	-2	3	
Kostendeckungsgrad	%	102	93	115	

Teilergebnishaushalt Produkt 36306 Erziehungshilfen Auguste-Förster

Nr.	Konten	Bezeichnung	Ansatz 2023	Ansatz 2022
		Ordentliche Erträge		
02	51	Öffentlich-rechtliche Leistungsentgelte	4.609.130,00	3.856.910,00
03	548-549	Kostensersatzleistungen und -erstattungen	19.000,00	6,40
06	547	Erträge aus Transferleistungen	6.250,00	6.250,00
07	540-543	Erträge aus Zuweisungen und Zuschüssen für laufende Zwecke und allgemeine Umlagen	255.000,00	274.000,00
08	546	Erträge aus der Auflösung von Sonderposten aus Investitionszuweisungen, -zuschüssen und Investitionsbeiträgen	1.280,00	2.800,00
09	53	Sonstige ordentliche Erträge	5.110,00	5.310,00
10		Summe der ordentlichen Erträge	4.895.770,00	4.145.276,40
		Ordentliche Aufwendungen		
11	62, 63, 640-643, 647-649, 65	Personalaufwendungen	4.122.440,00	3.695.967,54
12	644-646	Versorgungsaufwendungen	--	7.649,50
13	60, 61, 67-69	Aufwendungen für Sach- und Dienstleistungen	562.481,20	624.546,63
14	66	Abschreibungen	8.420,00	13.149,55
18	70, 74, 76	Sonstige ordentliche Aufwendungen	800,00	800,00
19		Summe der ordentlichen Aufwendungen	4.694.141,20	4.342.113,22
20		Verwaltungsergebnis	201.628,80	-196.836,82
23		Finanzergebnis	--	--
24		Ordentliches Ergebnis (Verwaltungsergebnis und Finanzergebnis)	201.628,80	-196.836,82
25	59	Außerordentliche Erträge	--	200,00
26	79	Außerordentliche Aufwendungen	132.039,00	53.683,18
27		Außerordentliches Ergebnis	-132.039,00	-53.483,18
28		Jahresergebnis vor internen Leistungsbeziehungen (ordentliches Ergebnis und außerordentliches Ergebnis)	69.589,80	-250.320,00
30		Kosten der internen Leistungsbeziehungen	92.860,00	93.350,00
31		Ergebnis der internen Leistungsbeziehungen	-92.860,00	-93.350,00
32		Jahresergebnis nach internen Leistungsbeziehungen	-23.270,20	-343.670,00

Teilfinanzhaushalt Produkt 36306 Erziehungshilfen Auguste-Förster

Nr.	Bezeichnung	Ansatz 2023	Verpflichtungsermächtigungen	Ansatz 2022	Gesamtauszahlungsbedarf	davon bisher bereitgestellt
	Auszahlungen aus Investitionstätigkeit					
26	Auszahlungen für Investitionen in das sonstige Sachanlagevermögen und immaterielle Anlagevermögen	19.000,00	--	19.000,00	73.230,00	38.000,00
	Summe	19.000,00	--	19.000,00	73.230,00	38.000,00
	Saldo (Einzahlungen ./ Auszahlungen)	-19.000,00	--	-19.000,00	-73.230,00	-38.000,00

Investitionen Produkt 36306 Erziehungshilfen Auguste-Förster

Bezeichnung	Ansatz 2022	Ansatz 2023	VE	Plan 2024	Plan 2025	Plan 2026	Erläuterungen
36306 - Erziehungshilfen Auguste-Förster	-19.000	-19.000	--	-16.230	-19.000	-19.000	
5154416300 - Erziehungshilfen Auguste-Förster	-19.000	-19.000	--	-16.230	-19.000	-19.000	
Auszahlung	19.000	19.000	--	16.230	19.000	19.000	

Teilergebnishaushalt Produktgruppe 365 Tageseinrichtungen für Kinder

Nr.	Konten	Bezeichnung	Ansatz 2023	Ansatz 2022
		Ordentliche Erträge		
01	50	Privatrechtliche Leistungsentgelte	8.000,00	3.350,00
02	51	Öffentlich-rechtliche Leistungsentgelte	4.910.000,00	4.876.000,00
03	548-549	Kostenersatzleistungen und -erstattungen	2.400.000,00	3.193.176,00
06	547	Erträge aus Transferleistungen	--	381.621,00
07	540-543	Erträge aus Zuweisungen und Zuschüssen für laufende Zwecke und allgemeine Umlagen	21.675.400,00	20.454.400,00
08	546	Erträge aus der Auflösung von Sonderposten aus Investitionszuweisungen, -zuschüssen und Investitionsbeiträgen	87.270,00	50.500,00
09	53	Sonstige ordentliche Erträge	104.660,00	133.853,20
10		Summe der ordentlichen Erträge	29.185.330,00	29.092.900,20
		Ordentliche Aufwendungen		
11	62, 63, 640-643, 647-649, 65	Personalaufwendungen	38.260.880,00	35.307.086,35
12	644-646	Versorgungsaufwendungen	--	210.361,25
13	60, 61, 67-69	Aufwendungen für Sach- und Dienstleistungen	6.745.463,00	5.786.189,96
14	66	Abschreibungen	1.044.030,00	1.084.955,96
15	71	Aufwendungen für Zuweisungen und Zuschüsse sowie besondere Finanzaufwendungen	47.370.742,86	38.672.369,76
18	70, 74, 76	Sonstige ordentliche Aufwendungen	300,00	210,00
19		Summe der ordentlichen Aufwendungen	93.421.415,86	81.061.173,28
20		Verwaltungsergebnis	-64.236.085,86	-51.968.273,08
21	56, 57	Finanzerträge	--	841.750,00
23		Finanzergebnis	--	841.750,00
24		Ordentliches Ergebnis (Verwaltungsergebnis und Finanzergebnis)	-64.236.085,86	-51.126.523,08
25	59	Außerordentliche Erträge	0,00	5.500,00
26	79	Außerordentliche Aufwendungen	--	5.500,00
27		Außerordentliches Ergebnis	0,00	0,00
28		Jahresergebnis vor internen Leistungsbeziehungen (ordentliches Ergebnis und außerordentliches Ergebnis)	-64.236.085,86	-51.126.523,08
31		Ergebnis der internen Leistungsbeziehungen	--	--
32		Jahresergebnis nach internen Leistungsbeziehungen	-64.236.085,86	-51.126.523,08

Teilfinanzhaushalt Produktgruppe 365 Tageseinrichtungen für Kinder

Nr.	Bezeichnung	Ansatz 2023	Verpflichtungsermächtigungen	Ansatz 2022	Gesamtauszahlungsbedarf	davon bisher bereitgestellt
	Einzahlungen aus Investitionstätigkeit					
20	Einzahlungen aus Investitionszuweisungen und -zuschüssen sowie aus Investitionsbeiträgen	0,00	--	175.000,00	0,00	175.000,00
	Summe	0,00	--	175.000,00	0,00	175.000,00
	Auszahlungen aus Investitionstätigkeit					
24A	Auszahlungen aus gewährten Investitionszuweisungen und -zuschüssen	5.913.000,00	600.000,00	1.455.000,00	29.634.600,00	7.368.000,00
24	Auszahlungen für den Erwerb von Grundstücken und Gebäuden	1.000.000,00	--	835.000,00	4.000.000,00	1.835.000,00
26	Auszahlungen für Investitionen in das sonstige Sachanlagevermögen und immaterielle Anlagevermögen	4.665.000,00	600.000,00	50.000,00	22.138.600,00	4.715.000,00
	Summe	248.000,00	--	570.000,00	3.496.000,00	818.000,00
	Summe	5.913.000,00	600.000,00	1.455.000,00	29.634.600,00	7.368.000,00
	Saldo (Einzahlungen ./. Auszahlungen)	-5.913.000,00	-600.000,00	-1.280.000,00	-29.634.600,00	-7.193.000,00

Produktbereich	06	Kinder-, Jugend- und Familienhilfe
Produktgruppe	365	Tageseinrichtungen für Kinder
Produkt	36501	Kindertageseinrichtungen

Verantwortliche Organisationseinheit

Kindertagesbetreuung Kassel

Pflichtaufgabe

dem Grunde nach | aufgrund gesetzlicher Verpflichtung

Rechtsgrundlage

§§ 22 - 24 Sozialgesetzbuch Achtes Buch (SGB VIII), Hessisches Kinder- und Jugendhilfegesetzbuch (HKJGB), Hessisches Kinderförderungsgesetz (HessKiföG)

Kurzbeschreibung des Produkts

- Betreuung und Bildung von Kindern von einem Jahr bis zur Beendigung der Grundschule in Kindertagesstätten mit und ohne Mittagsversorgung einschließlich einer bedarfsgerechten Planung des Betreuungsangebots

Produktziele

- Förderung der Entwicklung des Kindes zu einer eigenverantwortlichen und gemeinschaftsfähigen Persönlichkeit
- Unterstützung und Ergänzung der Erziehung und Bildung in der Familie
- Hilfestellung für die Eltern, Erwerbstätigkeit und Kindererziehung besser miteinander zu vereinbaren
- Planung und Sicherstellung des Gesamtsystems der Kindertagesbetreuung unter Berücksichtigung der gesetzlichen und politischen Rahmenvorgaben mit Blick auf die festgestellten Bedarfe und die erforderliche Qualität in der Umsetzung

	Einheit	Plan 2023	Plan 2022	Ergebnis 2021	Erläuterungen
Fallzahlen					
Platzangebot in städtischer und freier Trägerschaft gesamt	Anz	--	12.709	--	
- davon unter 3 Jahre (Krippe inkl. Kindertagespflege)	Anz	--	2.469	--	
- davon 3-6 Jahre (Kindergarten)	Anz	--	7.185	--	
- davon Hortplätze (Grundschulkindbetreuung)	Anz	--	3.055	--	
Kindertagesstätten in städtischer Trägerschaft	Anz	--	38	--	
Belegte Plätze in städtischen Einrichtungen unter 3 Jahre (Krippe)	Anz	--	475	--	
Belegte Plätze in städtischen Einrichtungen 3-6 Jahre (Kindergarten)	Anz	--	2.819	--	
Belegte Plätze in städtischen Einrichtungen für die Grundschulkindbetreuung	Anz	--	2.316	--	
- davon an Grundschulen im Pakt für den Nachmittag	Anz	--	1.023	--	
- davon an Grundschulen Hort	Anz	--	1.293	--	
Versorgungsquote Kita-Plätze unter 3 Jahre	%	--	41	--	
Versorgungsquote Kita-Plätze 3-6 Jahre	%	--	103	--	
Ressourcen					
Jahresergebnis je Einwohner	EUR	-318	-253	-247	
Kostendeckungsgrad	%	31	37	34	

Teilergebnishaushalt Produkt 36501 Kindertageseinrichtungen

Nr.	Konten	Bezeichnung	Ansatz 2023	Ansatz 2022
		Ordentliche Erträge		
01	50	Privatrechtliche Leistungsentgelte	8.000,00	3.350,00
02	51	Öffentlich-rechtliche Leistungsentgelte	4.910.000,00	4.876.000,00
03	548-549	Kostensersatzleistungen und -erstattungen	2.400.000,00	3.193.176,00
06	547	Erträge aus Transferleistungen	--	381.621,00
07	540-543	Erträge aus Zuweisungen und Zuschüssen für laufende Zwecke und allgemeine Umlagen	21.675.400,00	20.454.400,00
08	546	Erträge aus der Auflösung von Sonderposten aus Investitionszuweisungen, -zuschüssen und Investitionsbeiträgen	87.270,00	50.500,00
09	53	Sonstige ordentliche Erträge	104.660,00	133.853,20
10		Summe der ordentlichen Erträge	29.185.330,00	29.092.900,20
		Ordentliche Aufwendungen		
11	62, 63, 640-643, 647-649, 65	Personalaufwendungen	38.280.880,00	35.307.086,35
12	644-646	Versorgungsaufwendungen	--	210.361,25
13	60, 61, 67-69	Aufwendungen für Sach- und Dienstleistungen	6.745.463,00	5.786.189,96
14	66	Abschreibungen	1.044.030,00	1.084.955,96
15	71	Aufwendungen für Zuweisungen und Zuschüsse sowie besondere Finanzaufwendungen	47.370.742,86	38.672.369,76
18	70, 74, 76	Sonstige ordentliche Aufwendungen	300,00	210,00
19		Summe der ordentlichen Aufwendungen	93.421.415,86	81.061.173,28
20		Verwaltungsergebnis	-64.236.085,86	-51.968.273,08
21	56, 57	Finanzerträge	--	841.750,00
23		Finanzergebnis	--	841.750,00
24		Ordentliches Ergebnis (Verwaltungsergebnis und Finanzergebnis)	-64.236.085,86	-51.126.523,08
25	59	Außerordentliche Erträge	0,00	5.500,00
26	79	Außerordentliche Aufwendungen	--	5.500,00
27		Außerordentliches Ergebnis	0,00	0,00
28		Jahresergebnis vor internen Leistungsbeziehungen (ordentliches Ergebnis und außerordentliches Ergebnis)	-64.236.085,86	-51.126.523,08
31		Ergebnis der internen Leistungsbeziehungen	--	--
32		Jahresergebnis nach internen Leistungsbeziehungen	-64.236.085,86	-51.126.523,08

Teilfinanzhaushalt Produkt 36501 Kindertageseinrichtungen

Nr.	Bezeichnung	Ansatz 2023	Verpflichtungsermächtigungen	Ansatz 2022	Gesamtauszahlungsbedarf	davon bisher bereitgestellt
	Einzahlungen aus Investitionstätigkeit	0,00	--	175.000,00	0,00	175.000,00
20	Einzahlungen aus Investitionszuweisungen und -zuschüssen sowie aus Investitionsbeiträgen	0,00	--	175.000,00	0,00	175.000,00
	Summe	0,00	--	175.000,00	0,00	175.000,00
	Auszahlungen aus Investitionstätigkeit	5.913.000,00	600.000,00	1.455.000,00	29.634.600,00	7.368.000,00
24A	Auszahlungen aus gewährten Investitionszuweisungen und -zuschüssen	1.000.000,00	--	835.000,00	4.000.000,00	1.835.000,00
24	Auszahlungen für den Erwerb von Grundstücken und Gebäuden	4.665.000,00	600.000,00	50.000,00	22.138.600,00	4.715.000,00
26	Auszahlungen für Investitionen in das sonstige Sachanlagevermögen und immaterielle Anlagevermögen	248.000,00	--	570.000,00	3.496.000,00	818.000,00
	Summe	5.913.000,00	600.000,00	1.455.000,00	29.634.600,00	7.368.000,00
	Saldo (Einzahlungen ./.. Auszahlungen)	-5.913.000,00	-600.000,00	-1.280.000,00	-29.634.600,00	-7.193.000,00

Investitionen Produkt 36501 Kindertageseinrichtungen

Bezeichnung	Ansatz 2022	Ansatz 2023	VE	Plan 2024	Plan 2025	Plan 2026	Erläuterungen
36501 - Kindertageseinrichtungen	-1.280.000	-5.913.000	--	-17.722.800	-4.382.800	-1.616.000	
5904436300 - Kindertagesbetreuung Kassel, bewegliches Vermögen	-162.000	-3.000	--	-4.000	-4.000	-4.000	
Einzahlung	0	0	--	--	--	--	
Auszahlung	162.000	3.000	--	4.000	4.000	4.000	
5904437400 - Förderung von Kindertagesstätten, Planung	-835.000	-1.000.000	--	-1.000.000	-1.000.000	-1.000.000	
Einzahlung	175.000	--	--	--	--	--	
Auszahlung	1.010.000	1.000.000	--	1.000.000	1.000.000	1.000.000	
5924410300 - Kindertageseinrichtungen	-3.000	-375.000	--	-162.000	-162.000	-162.000	
Auszahlung	3.000	375.000	--	162.000	162.000	162.000	
6500816200 - Kita Brückenhof 2, bauliche Verbesserungen	--	0	--	-12.700	-17.600	--	
Auszahlung	--	0	--	12.700	17.600	--	
6500885200 - Kita Niederwehren, bauliche Verbesserungen	0	0	--	-24.300	--	--	
Auszahlung	0	0	--	24.300	--	--	
650406200 - WLAN-Infrastruktur, bauliche Verbesserungen	--	-500.000	--	--	--	--	
Auszahlung	--	500.000	--	--	--	--	
6504438100 - Kindertagesstätten, Baukosten	-30.000	-555.000	--	-3.596.000	-1.305.000	-30.000	
Auszahlung	30.000	555.000	--	3.596.000	1.305.000	30.000	
6504438200 - Kindertagesstätten, bauliche Verbesserungen	0	-600.000	--	-8.181.400	-974.200	--	
Auszahlung	0	600.000	--	8.181.400	974.200	--	
6504439100 - Umbauten Betreuungsangebote	-20.000	-2.830.000	--	-2.692.400	-370.000	-370.000	
Auszahlung	20.000	2.830.000	--	2.692.400	370.000	370.000	
6504439300 - Betreuungsangebot, bewegliches Vermögen	-230.000	-50.000	--	-2.150.000	-550.000	-50.000	
Auszahlung	230.000	50.000	--	2.150.000	550.000	50.000	

Teilergebnishaushalt Produktgruppe 366 Einrichtungen der Jugendarbeit

Nr.	Konten	Bezeichnung	Ansatz 2023	Ansatz 2022
		Ordentliche Erträge		
02	51	Öffentlich-rechtliche Leistungsentgelte	1.950,00	1.150,00
03	548-549	Kostenersatzleistungen und -erstattungen	--	9,60
08	546	Erträge aus der Auflösung von Sonderposten aus Investitionszuweisungen, -zuschüssen und Investitionsbeiträgen	18.900,00	16.700,00
09	53	Sonstige ordentliche Erträge	9.640,00	9.750,00
10		Summe der ordentlichen Erträge	30.490,00	27.609,60
		Ordentliche Aufwendungen		
11	62, 63, 640-643, 647-649, 65	Personalaufwendungen	2.488.590,00	2.168.011,31
12	644-646	Versorgungsaufwendungen	--	11.474,25
13	60, 61, 67-69	Aufwendungen für Sach- und Dienstleistungen	665.459,50	712.249,58
14	66	Abschreibungen	169.720,00	196.550,74
19		Summe der ordentlichen Aufwendungen	3.323.769,50	3.088.285,88
20		Verwaltungsergebnis	-3.293.279,50	-3.060.676,28
23		Finanzergebnis	--	--
24		Ordentliches Ergebnis (Verwaltungsergebnis und Finanzergebnis)	-3.293.279,50	-3.060.676,28
25	59	Außerordentliche Erträge	--	300,00
26	79	Außerordentliche Aufwendungen	--	300,00
27		Außerordentliches Ergebnis	--	0,00
28		Jahresergebnis vor internen Leistungsbeziehungen (ordentliches Ergebnis und außerordentliches Ergebnis)	-3.293.279,50	-3.060.676,28
31		Ergebnis der internen Leistungsbeziehungen	--	--
32		Jahresergebnis nach internen Leistungsbeziehungen	-3.293.279,50	-3.060.676,28

Teilfinanzhaushalt Produktgruppe 366 Einrichtungen der Jugendarbeit

Nr.	Bezeichnung	Ansatz 2023	Verpflichtungsermächtigungen	Ansatz 2022	Gesamtauszahlungsbedarf	davon bisher bereitgestellt
	Auszahlungen aus Investitionstätigkeit	60.000,00	--	310.000,00	240.000,00	370.000,00
24	Auszahlungen für den Erwerb von Grundstücken und Gebäuden	60.000,00	--	310.000,00	240.000,00	370.000,00
	Summe	60.000,00	--	310.000,00	240.000,00	370.000,00
	Saldo (Einzahlungen ./. Auszahlungen)	-60.000,00	--	-310.000,00	-240.000,00	-370.000,00

Produktbereich	06	Kinder-, Jugend- und Familienhilfe
Produktgruppe	366	Einrichtungen der Jugendarbeit
Produkt	36601	Städtische Kinder- und Jugendeinrichtungen

Verantwortliche Organisationseinheit

Jugendamt

Pflichtaufgabe

dem Grunde nach | aufgrund gesetzlicher Verpflichtung

Rechtsgrundlage

Sozialgesetzbuch Achtes Buch (SGB VIII), Hessisches Kinder- und Jugendhilfegesetzbuch (HKJGB)

Kurzbeschreibung des Produkts

- Bereitstellung und Betrieb offener Kinder- und Jugendeinrichtungen
- Offene Kinder- und Jugendarbeit insbesondere für Kinder und Jugendliche

Produktziele

- Förderung der Entwicklung junger Menschen

	Einheit	Plan 2023	Plan 2022	Ergebnis 2021	Erläuterungen
Fallzahlen					
Einrichtungen der Stadt Kassel	Anz	--	14	--	
Stadtteile mit Einrichtung	Anz	--	11	--	
Stadtteile ohne Einrichtung	Anz	--	12	--	
Jugendliche in Gruppenangeboten	Anz	--	15.000	--	
Jugendliche in offenen Angeboten	Anz	--	30.000	--	
Kinder in Gruppenangeboten	Anz	--	20.000	--	
Kinder in offenen Angeboten	Anz	--	40.000	--	
Inanspruchnahmen gesamt	Anz	--	105.000	--	
Ressourcen					
Jahresergebnis je Einwohner	EUR	-16	-15	-13	
Kostendeckungsgrad	%	1	1	1	

Teilergebnishaushalt Produkt 36601 Städtische Kinder- und Jugendeinrichtungen

Nr.	Konten	Bezeichnung	Ansatz 2023	Ansatz 2022
		Ordentliche Erträge		
02	51	Öffentlich-rechtliche Leistungsentgelte	1.950,00	1.150,00
03	548-549	Kostenersatzleistungen und -erstattungen	--	9,60
08	546	Erträge aus der Auflösung von Sonderposten aus Investitionszuweisungen, -zuschüssen und Investitionsbeiträgen	18.900,00	16.700,00
09	53	Sonstige ordentliche Erträge	9.640,00	9.750,00
10		Summe der ordentlichen Erträge	30.490,00	27.609,60
		Ordentliche Aufwendungen		
11	62, 63, 640-643, 647-649, 65	Personalaufwendungen	2.488.590,00	2.168.011,31
12	644-646	Versorgungsaufwendungen	--	11.474,25
13	60, 61, 67-69	Aufwendungen für Sach- und Dienstleistungen	665.459,50	712.249,58
14	66	Abschreibungen	169.720,00	196.550,74
19		Summe der ordentlichen Aufwendungen	3.323.769,50	3.088.285,88
20		Verwaltungsergebnis	-3.293.279,50	-3.060.676,28
23		Finanzergebnis	--	--
24		Ordentliches Ergebnis (Verwaltungsergebnis und Finanzergebnis)	-3.293.279,50	-3.060.676,28
25	59	Außerordentliche Erträge	--	300,00
26	79	Außerordentliche Aufwendungen	--	300,00
27		Außerordentliches Ergebnis	--	0,00
28		Jahresergebnis vor internen Leistungsbeziehungen (ordentliches Ergebnis und außerordentliches Ergebnis)	-3.293.279,50	-3.060.676,28
31		Ergebnis der internen Leistungsbeziehungen	--	--
32		Jahresergebnis nach internen Leistungsbeziehungen	-3.293.279,50	-3.060.676,28

Teilfinanzhaushalt Produkt 36601 Städtische Kinder- und Jugendeinrichtungen

Nr.	Bezeichnung	Ansatz 2023	Verpflichtungsermächtigungen	Ansatz 2022	Gesamtauszahlungsbedarf	davon bisher bereitgestellt
	Auszahlungen aus Investitionstätigkeit	60.000,00	--	310.000,00	240.000,00	370.000,00
24	Auszahlungen für den Erwerb von Grundstücken und Gebäuden	60.000,00	--	310.000,00	240.000,00	370.000,00
	Summe	60.000,00	--	310.000,00	240.000,00	370.000,00
	Saldo (Einzahlungen ./ Auszahlungen)	-60.000,00	--	-310.000,00	-240.000,00	-370.000,00

Investitionen Produkt 36601 Städtische Kinder- und Jugendeinrichtungen

Bezeichnung	Ansatz 2022	Ansatz 2023	VE	Plan 2024	Plan 2025	Plan 2026	Erläuterungen
36601 - Städtische Kinder- und Jugendeinrichtungen	-310.000	-60.000	--	-60.000	-60.000	-60.000	
6504414100 - Häuser der offenen Tür, Baukosten	-30.000	-30.000	--	-30.000	-30.000	-30.000	
Auszahlung	30.000	30.000	--	30.000	30.000	30.000	
6504414200 - Häuser der offenen Tür, bauliche Verbesserungen	-30.000	-30.000	--	-30.000	-30.000	-30.000	
Auszahlung	30.000	30.000	--	30.000	30.000	30.000	
6704454100 - Spielplatz vor dem Osterholz	-250.000	--	--	--	--	--	
Auszahlung	250.000	--	--	--	--	--	

Teilergebnishaushalt Produktgruppe 367 Sonstige Einrichtungen der Kinder-, Jugend- und Familienhilfe

Nr.	Konten	Bezeichnung	Ansatz 2023	Ansatz 2022
		Ordentliche Erträge		
03	548-549	Kostenersatzleistungen und -erstattungen	--	3,20
07	540-543	Erträge aus Zuweisungen und Zuschüssen für laufende Zwecke und allgemeine Umlagen	102.500,00	102.500,00
09	53	Sonstige ordentliche Erträge	--	170,00
10		Summe der ordentlichen Erträge	102.500,00	102.673,20
		Ordentliche Aufwendungen		
11	62, 63, 640-643, 647-649, 65	Personalaufwendungen	301.850,00	165.563,77
12	644-646	Versorgungsaufwendungen	--	3.824,75
13	60, 61, 67-69	Aufwendungen für Sach- und Dienstleistungen	8.781,50	7.896,47
14	66	Abschreibungen	100,00	150,00
19		Summe der ordentlichen Aufwendungen	310.731,50	177.434,99
20		Verwaltungsergebnis	-208.231,50	-74.761,79
23		Finanzergebnis	--	--
24		Ordentliches Ergebnis (Verwaltungsergebnis und Finanzergebnis)	-208.231,50	-74.761,79
25	59	Außerordentliche Erträge	--	100,00
26	79	Außerordentliche Aufwendungen	--	100,00
27		Außerordentliches Ergebnis	--	0,00
28		Jahresergebnis vor internen Leistungsbeziehungen (ordentliches Ergebnis und außerordentliches Ergebnis)	-208.231,50	-74.761,79
31		Ergebnis der internen Leistungsbeziehungen	--	--
32		Jahresergebnis nach internen Leistungsbeziehungen	-208.231,50	-74.761,79

Teilfinanzhaushalt Produktgruppe 367 Sonstige Einrichtungen der Kinder-, Jugend- und Familienhilfe

Nr.	Bezeichnung	Ansatz 2023	Verpflichtungsermächtigungen	Ansatz 2022	Gesamtauszahlungsbedarf	davon bisher bereitgestellt
-----	-------------	-------------	------------------------------	-------------	-------------------------	-----------------------------

Produktbereich	06	Kinder-, Jugend- und Familienhilfe
Produktgruppe	367	Sonstige Einrichtungen der Kinder-, Jugend- und Familienhilfe
Produkt	36701	Heim- und Kindertagesstättenaufsicht

Verantwortliche Organisationseinheit

Jugendamt, Kindertagesbetreuung Kassel

Pflichtaufgabe

dem Grunde nach | aufgrund gesetzlicher Verpflichtung

Rechtsgrundlage

Sozialgesetzbuch Achstes Buch (SGB VIII), Hessisches Kinderförderungsgesetz (HessKiföG)

Kurzbeschreibung des Produkts

- Heimaufsicht und Kindertagesstättenaufsicht im Auftrag des Landesjugendamtes
- Überwachung der gesetzlichen Vorgaben und Bearbeitung der notwendigen Betriebserlaubnis
- Durchführung der örtlichen Prüfungen, Abgabe von Stellungnahmen sowie Information und Unterstützung des Landesjugendamtes bei Erteilung und Versagung einer Betriebserlaubnis
- Beratung von Trägern bei Gründung, Umplanung und Betriebsführung

Produktziele

- Sicherung des Wohles der in Einrichtungen der Jugendhilfe betreuten Kinder
- Sicherung des Wohles der in Einrichtungen der Jugendhilfe untergebrachten Kinder, Jugendlichen und jungen Volljährigen

	Einheit	Plan 2023	Plan 2022	Ergebnis 2021	Erläuterungen
Fallzahlen					
Kita-Beratungen	Anz	--	905	--	Es erfolgen durchschnittlich 3 bzw, 4 (ab 2021) Beratungen pro Arbeitstag
Ressourcen					
Jahresergebnis je Einwohner	EUR	-1	0	0	
Kostendeckungsgrad	%	33	58	67	

Teilergebnishaushalt Produkt 36701 Heim- und Kindertagesstättenaufsicht

Nr.	Konten	Bezeichnung	Ansatz 2023	Ansatz 2022
		Ordentliche Erträge		
03	548-549	Kostensersatzleistungen und -erstattungen	--	3,20
07	540-543	Erträge aus Zuweisungen und Zuschüssen für laufende Zwecke und allgemeine Umlagen	102.500,00	102.500,00
09	53	Sonstige ordentliche Erträge	--	170,00
10		Summe der ordentlichen Erträge	102.500,00	102.673,20
		Ordentliche Aufwendungen		
11	62, 63, 640-643, 647-649, 65	Personalaufwendungen	301.850,00	165.563,77
12	644-646	Versorgungsaufwendungen	--	3.824,75
13	60, 61, 67-69	Aufwendungen für Sach- und Dienstleistungen	8.781,50	7.896,47
14	66	Abschreibungen	100,00	150,00
19		Summe der ordentlichen Aufwendungen	310.731,50	177.434,99
20		Verwaltungsergebnis	-208.231,50	-74.761,79
23		Finanzergebnis	--	--
24		Ordentliches Ergebnis (Verwaltungsergebnis und Finanzergebnis)	-208.231,50	-74.761,79
25	59	Außerordentliche Erträge	--	100,00
26	79	Außerordentliche Aufwendungen	--	100,00
27		Außerordentliches Ergebnis	--	0,00
28		Jahresergebnis vor internen Leistungsbeziehungen (ordentliches Ergebnis und außerordentliches Ergebnis)	-208.231,50	-74.761,79
31		Ergebnis der internen Leistungsbeziehungen	--	--
32		Jahresergebnis nach internen Leistungsbeziehungen	-208.231,50	-74.761,79

Anlage 5: Übersicht der Zuwendungen und Zuschüsse an freie Träger 2023

Nummer	Produkt Bezeichnung	Amt	Zuwendungsempfänger	Zweckbestimmung	Aufgaben und Ziele des Zuwendungsempfängers	geplante Zuwendung Stadt Kassel in €		geplante Zuwendung Land Hessen in €	
						2022	2023	2022	2023
363 05	Jugendhilfeplanung	51	1. Mädchenhaus Kassel 1992 e.V.	FGM	Präventionsarbeit durch u.a. Multiplikator*Innen gegen die Beschneidung von Kleinkindern	0	90.000	0	0
362 01	Kinder- und Jugendarbeit	51	1. Mädchenhaus Kassel 1992 e.V.	Mädchenzentrum Malala	Offene Bildungs- und Freizeitangebote, Beratungs- und Unterstützungsleistungen für Mädchen im Mädchenzentrum.	147.337	149.820	0	0
362 01	Kinder- und Jugendarbeit	51	1. Mädchenhaus Kassel 1992 e.V.	Zuschuss queeres Jugendzentrum	Stadtweit organisierte Freizeit- und Bildungsangebote im Queer & Young Jugendzentrum	50.000	70.000	0	0
363 05	Jugendhilfeplanung	51	AKGG - Arbeitskreis gemeindenahe Gesundheitsversorgung gGmbH	"Sag mal..." Projekt zum Schutz von Kindern und Jugendlichen vor sexualisierter Gewalt	Schutz von Kindern und Jugendlichen vor sexualisierter Gewalt in Form von Präventions- und Aufklärungsarbeit in Kitas, Schulen und Öffentlichkeit; Zugang zu Informations- und Bildungsangeboten zum Thema „Kinder und Jugendliche vor sexualisierter Gewalt schützen“; niederschwelliges Beratungsangebot für Kinder und Jugendliche.	24.571	25.440	17.440	17.440
363 05	Jugendhilfeplanung	51	AKGG - Arbeitskreis gemeindenahe Gesundheitsversorgung gGmbH	AKGG Beratungszentrum für türkische Mädchen, Frauen u. Familien	Unterstützung und Hilfestellung für türkische Mädchen und Frauen in schwierigen Migrationssituationen, bei Identitätsfindung, Integration, Generationskonflikten, Erziehungskonflikten, bei häuslicher Gewalt und bei Schul- und Ausbildungsfragen.	43.676	45.210	0	0
363 05	Jugendhilfeplanung	51	AKGG - Arbeitskreis gemeindenahe Gesundheitsversorgung gGmbH	Familienzentrum Nordstadt	Allgemeine Förderung der Erziehung in der Familie durch Elternbildung und -beratung. Erziehungsverantwortung entwickeln und stärken, gewaltfreie Konfliktlösungen in Familien aufzeigen. Bildungs- und Förderangebote für Kinder, Angebote zur Familienfreizeit und Familienerholung.	9.445	9.780	0	0
363 05	Jugendhilfeplanung	51	AKGG - Arbeitskreis gemeindenahe Gesundheitsversorgung gGmbH	Familienzentrum Wehlheiden	Allgemeine Förderung der Erziehung in der Familie durch Elternbildung und -beratung. Erziehungsverantwortung entwickeln und stärken, gewaltfreie Konfliktlösungen in Familien aufzeigen. Bildungs- und Förderangebote für Kinder, Angebote zur Familienfreizeit und Familienerholung.	9.445	9.780	0	0
362 01	Kinder- und Jugendarbeit	51	AKGG - Arbeitskreis gemeindenahe Gesundheitsversorgung gGmbH	Jugendräume Wehlheiden	Sozialräumlich organisierte Jugendarbeit in den Stadtteilen West und Wehlheiden sowie in den Jugendräumen Wehlheiden.	143.812	146.240	0	0
363 05	Jugendhilfeplanung	51	AKGG gGmbH	Projekt Stadtteilerlifer*innen in Nord-Holland	Befähigung von Frauen und Müttern zum Multiplikator mit Vorbildfunktion für Familien mit Migrationshintergrund zugunsten der Integration, Erziehung, Gesundheitsvorsorge, und Entwicklung der Kinder und Jugendlichen in familiärer Umgebung	98.325	98.325	0	0
362 01	Kinder- und Jugendarbeit	51	Allgemeine Aufgaben	Globale Zuschüsse	Jugendverbandsförderung	43.100	43.100	0	0
363 05	Jugendhilfeplanung	51	AWO	"Ganze Kerle" Präventiv ausgerichtetes Projekt zum Schutz von Kindern und Jugendlichen vor häuslicher Gewalt	"Ganze Kerle" richtet sich an Väter und erziehende Männer, die mit Kindern in häuslicher Gemeinschaft leben und gewalttätige Übergriffe gegen die Mütter und auch / oder gegen die Kinder durchführen. Gewaltgeprägte Familienverhältnisse sollen abgebaut, insbes. Gewalt im häuslichen Bereich soll reduziert werden.	0	0	20.300	20.300
362 01	Kinder- und Jugendarbeit	51	AWO	Jugendclub Eichwald	Freizeit- und Bildungsangebote für Kinder und Jugendliche im Alter von 12 - 25 Jahren, Stadtteil Bettenhausen.	5.568	5.770	0	0
362 01	Kinder- und Jugendarbeit	51	Café Libre	Stadtteilbezogene Jugendarbeit	Freizeit- und Bildungsangebote für Jugendliche im Alter von 12 - 19 Jahren	16.803	17.400	0	0

Nummer	Produkt Bezeichnung	Amt	Zuwendungsempfänger	Zweckbestimmung	Aufgaben und Ziele des Zuwendungsempfängers	geplante Zuwendung Stadt Kassel in €		geplante Zuwendung Land Hessen in €	
						2022	2023	2022	2023
362 01	Kinder- und Jugendarbeit	51	Caritasverband Nordhessen-Kassel e.V.	Caritasverband Nordhessen, Jugendarbeit im Sozial- u. Seelsorgezentrum	Offene Jugendarbeit mit vornehmlich außerschulischen Angeboten für Jugendliche mit und ohne Migrationshintergrund (4:1). Beratung, Betreuung, Bildungsarbeit, Freizeitgestaltung.	9.421	9.421	0	0
365 01	Kindertageseinrichtungen	59	DAKITS e.V.	DAKITS Koordinationsbüro	Fachberatungsstelle und Koordinationsbüro für freie Kindertageseinrichtungen. Beratung zum Platzangebot, pädagogische Konzepte, Beratung und Unterstützung von Erziehungsberechtigten.	138.120	143.300	0	0
363 05	Jugendhilfeplanung	51	Der Kinderschutzbund, Ortsverband Kassel e.V.	Deutscher Kinderschutzbund Beratungsstelle für Kinder und Eltern	Beratungs- und Gruppenangebote bei Krisen und Konflikten in Familien, bei Wahrnehmung der Erziehungsaufgaben. Prophylaktische Kinderschutzarbeit und Türöffner zu weiteren Beratungsangeboten.	131.692	136.310	30.428	0
363 05	Jugendhilfeplanung	51	Der Kinderschutzbund, Ortsverband Kassel e.V.	Familienzentrum Rothenditmold	Allgemeine Förderung der Erziehung in der Familie durch Elternbildung und-beratung. Erziehungsverantwortung entwickeln und stärken, gewaltfreie Konfliktlösungen in Familien aufzeigen. Bildungs- und Förderangebote für Kinder, Angebote zur Familienfreizeit und Familienerholung.	9.315	9.650	0	0
363 05	Jugendhilfeplanung	51	Diakonie Hessen	Familienzentrum Ev. Fröbelseminar	Allgemeine Förderung der Erziehung in der Familie durch Elternbildung und-beratung. Erziehungsverantwortung entwickeln und stärken, gewaltfreie Konfliktlösungen in Familien aufzeigen. Bildungs- und Förderangebote für Kinder, Angebote zur Familienfreizeit und Familienerholung.	9.315	0	0	0
362 01	Kinder- und Jugendarbeit	51	Diakonisches Werk Kassel	Lernhof Natur und Geschichte (LeNa)	Freizeit- und Bildungsangebote - Lernhof Natur	42.180	45.500	0	0
363 05	Jugendhilfeplanung	51	Diakonisches Werk Kassel	Psych. Beratungsstelle Wildemannsgasse 14 34117 Kassel	Erziehungsberatung für Kinder, Jugendliche, junge Volljährige und Eltern zu emotionalen, sozialen, schulischen Fragen, bei sexuellem Missbrauch sowie bei schwierigen Situationen oder Gewalt in Familien.	187.957	194.540	0	0
362 01	Kinder- und Jugendarbeit	51	Diakonisches Werk Kassel	Vabia Freestyle Camp Wesertor	Bewegungsorientierte sozialpädagogische Bildungsangebote für Kinder und Jugendliche im Stadtteil Wesertor.	6.047	6.530	0	0
363 05	Jugendhilfeplanung	51	Diakonisches Werk Kassel	Zentrum für Sucht- u. Sozialtherapie, Frankfurter Str. 78A 34121 Kassel/"Real Life"	Vermittlung von Medienkompetenz, Medienschutz und Beratung bei exzessiver Computer- und Internetnutzung für gefährdete und abhängige Kinder, Jugendliche, junge Erwachsene und deren Eltern.	25.208	26.090	0	0
363 05	Jugendhilfeplanung	51	Drogenhilfe Nordhessen e.V.	Cafe Nautilus Erweiterte Öffnungszeiten	Angebote im Kontaktladen um Kontakte zu Drogenkonsumenten aufzubauen mit dem Ziel der Verbesserung der allg Lebenssituation; Betreuungs- und Beratungsangebote.	283.930	293.870	88.213	88.213
363 05	Jugendhilfeplanung	51	Drogenhilfe Nordhessen e.V.	Fachstelle Sucht Gesundheitsvorbeugung	Die Fachstelle ist zuständig für alle Fragen der Suchtprävention in Kassel; die Implementierung suchtpreventiver Konzepte und Maßnahmen sowie für Beratung, Schulung und Unterstützung von Multiplikatoren.	55.236	57.170	26.158	26.158
363 05	Jugendhilfeplanung	51	Drogenhilfe Nordhessen e.V.	Fresh	Frühintervention bei riskant und erstaußfälligen Suchtmittel konsumierenden Kindern, Jugendlichen und Heranwachsenden und Sicherung des Stadtfriedens.	34.148	35.350	0	0
363 05	Jugendhilfeplanung	51	Drogenhilfe Nordhessen e.V.	Fresh ----- Stadtfrieden	Frühintervention bei riskant und erstaußfälligen Suchtmittel konsumierenden Kindern, Jugendlichen und Heranwachsenden und Sicherung des Stadtfriedens.	20.000	20.000	22.160	22.158
363 05	Jugendhilfeplanung	51	Drogenhilfe Nordhessen e.V.	Jugend- und Suchtberatung	Beratung Suchtgefährdeter und Suchtmittelabhängiger, deren Angehörige und Multiplikatoren; Einzel- und Gruppengespräche.	195.636	202.490	125.280	125.273
363 05	Jugendhilfeplanung	51	Drogenhilfe Nordhessen e.V.	KIDS	Präventiv aufsuchende Arbeit bei schwangeren drogenabhängigen Frauen.	32.014	33.140	0	0

Nummer	Produkt Bezeichnung	Amt	Zuwendungsempfänger	Zweckbestimmung	Aufgaben und Ziele des Zuwendungsempfängers	geplante Zuwendung Stadt Kassel in €		geplante Zuwendung Land Hessen in €	
						2022	2023	2022	2023
363 05	Jugendhilfeplanung	51	Drogenhilfe Nordhessen e.V.	Projekt "Brückengespräche", ehem. "HaLT"	Projekt "Brückengespräche", Frühintervention bei jugendlichen Rauschtrinkern	0	0	6.850	6.850
363 05	Jugendhilfeplanung	51	Drogenhilfe Nordhessen e.V.	Strichpunkt	Schutzraum für suchtmittelabhängige Mädchen und Frauen, die einer Beschaffungsprostitution nachgehen; Streetwork und Raumangebot, Beratung, Betreuung, Vermittlung in weiterführende medizinische und soziale Hilfsangebote.	64.132	66.380	0	0
363 05	Jugendhilfeplanung	51	Ev. Stadtkirchenkreis Kassel	Ev. Familienzentrum Wehlheiden	Allgemeine Förderung der Erziehung in der Familie durch Elternbildung und -beratung. Erziehungsverantwortung entwickeln und stärken, gewaltfreie Konfliktlösungen in Familien aufzeigen. Bildungs- und Förderangebote für Kinder, Angebote zur Familienfreizeit und Familienerholung.	9.315	9.650	0	0
363 05	Jugendhilfeplanung	51	Ev. Stadtkirchenkreis Kassel Lutherplatz 6 34117 Kassel	Ev. Familienbildungsstätte Katharina-v.-Bora-Haus Hupfeldstr. 21 34121 Kassel	Förderung der Erziehung in der Familie, Verbesserung der Erziehungs- und Beziehungskompetenz der Eltern unter Berücksichtigung der Bedürfnisse, Interessen und Erfahrungen von Familien in unterschiedlichsten Lebenslagen und Erziehungssituationen.	5.572	5.900	0	0
362 01	Kinder- und Jugendarbeit	51	Familienerholungsmaßnahmen	Globale Zuschüsse	Freizeit- und Bildungsmaßnahmen Jugendverbände	46.350	46.350	19.000	0
363 05	Jugendhilfeplanung	51	Familiennetzwerke (Rothenditmolde, Oberzw., Forstfeld)	Die Projekte werden jährlich neu und bedarfsorientiert, gemeinsam mit den Akteuren vor Ort geplant.	Vernetzung, Abstimmung und Weiterentwicklung der Hilfen und Aktivitäten für die Familien vor Ort. Die Angebote sollen passgenau sein und die familienunterstützenden Maßnahmen sollen die vorhandenen Strukturen im Stadtteil nutzen. Das Ziel ist, Familien bei den Herausforderungen des Alltags in Bildungs- und Entwicklungsprozessen zu fördern und zu unterstützen. Bereiche der Unterstützung sind: Familienbildung, Erziehungspartnerschaft, Gesundheitsförderung, Integration, Sprachförderung und Soziales Lernen.	37.830	37.830	0	0
363 05	Jugendhilfeplanung	51	Familienzentrum Lighthouse - Treffpunkt für alle e.V.	Familienzentrum Lighthouse	Allgemeine Förderung der Erziehung in der Familie durch Elternbildung und -beratung. Erziehungsverantwortung entwickeln und stärken, gewaltfreie Konfliktlösungen in Familien aufzeigen. Bildungs- und Förderangebote für Kinder, Angebote zur Familienfreizeit und Familienerholung.	9.270	0	0	0
362 01	Kinder- und Jugendarbeit	51	Feuerwehrtopf	Globale Zuschüsse	Förderung div. Projekte Jugendlicher	20.000	20.000	0	0
363 05	Jugendhilfeplanung	51	Frauentreff Brückenhof	Familientreff Oberzwehren	Allgemeine Förderung der Erziehung in der Familie durch Elternbildung und -beratung. Erziehungsverantwortung entwickeln und stärken, gewaltfreie Konfliktlösungen in Familien aufzeigen. Bildungs- und Förderangebote für Kinder, Angebote zur Familienfreizeit und Familienerholung.	9.595	9.940	0	0
362 01	Kinder- und Jugendarbeit	51	Freestyle gGmbH	Mobile stadtweite Jugendarbeit	Aufbau und gestaltende Umsetzung mobiler stadtweiter Jugendarbeit.	76.087	78.760	0	0
362 01	Kinder- und Jugendarbeit	51	Freestyle gGmbH	Trendsportarten und Bewegungsangebote in der Freestyle-Halle (Wesertor)	Trendsportarten und Bewegungsangebote in offener und gebundener Form für Kinder und Jugendliche in der Freestyle-Halle im Franzgraben 58/Ecke Ostring.	144.757	149.830	0	0
365 01	Kindertageseinrichtungen	59	Freie Träger	Lfd. Betriebskostenzuschüsse an freie Träger: a) Kiga, b) unter 3-jährige, c) Grundschulkindbetreuung (BG, Hort I-II), d) Betreuungs-angebote an Ganztagschulen	Aufgabe des Amtes Kindertagesbetreuung Kassel ist, in der Stadt Kassel die Förderung von Kindern in Tageseinrichtungen sowie die Finanzierung für den Betrieb der Einrichtungen sicherzustellen. Grundlage hierfür sind die gesetzlichen Vorgaben des Bundes, des Landes und die Beschlüsse der städtischen Gremien. Dabei gilt das Subsidiaritätsprinzip. Es besagt, dass vorrangig freie Träger bei der Einrichtung und dem Betrieb von Betreuungseinrichtungen zu berücksichtigen sind.	31.820.000	38.720.000	0	0
362 01	Kinder- und Jugendarbeit	51	Grundbetrag (s.g. Ligatopf)	Globale Zuschüsse	Förderung div. Projekte freier Träger	35.830	35.830	0	0

Nummer	Produkt Bezeichnung	Amt	Zuwendungsempfänger	Zweckbestimmung	Aufgaben und Ziele des Zuwendungsempfängers	geplante Zuwendung Stadt Kassel in €		geplante Zuwendung Land Hessen in €	
						2022	2023	2022	2023
363 05	Jugendhilfeplanung	51	Heilhaus gGmbH Brandastr. 10, 34127 Kassel	Familienzentrum Mehrgenerationenhaus	Allgemeine Förderung der Erziehung in der Familie durch Elternbildung und -beratung. Erziehungsverantwortung entwickeln und stärken, gewaltfreie Konfliktlösungen in Familien aufzeigen. Bildungs- und Förderangebote für Kinder, Angebote zur Familienfreizeit und Familienerholung.	9.315	9.650	0	0
362 01	Kinder- und Jugendarbeit	51	Internationale Jugendbegegnung	Globale Zuschüsse	Jugendverbandsförderung	4.070	4.070	0	0
362 01	Kinder- und Jugendarbeit	51	Internationaler Bund	27 Nord (ehem. Boxcamp)	Betrieb des sportbasierten Jugendzentrums sowie die Entwicklung und Durchführung von Freizeitangeboten in den Stadtteilen Nord und Philipppenhof.	137.876	142.710	0	0
362 01	Kinder- und Jugendarbeit	51	Internationaler Bund	Fanprojekt beim KSV	In Mischfinanzierung Kommune, Land, Deutscher Fußballbund startet das Fanprojekt im Umfeld des KSV zum 1.10.2016. Die Kofinanzierung der Kommune ist Voraussetzung.	47.514	48.180	0	0
362 01	Kinder- und Jugendarbeit	51	Internationaler Bund	JZ Brückenhof	Sozialräumlich organisierte Freizeit- und Bildungsangebote für Jugendliche im Jugendzentrum Brückenhof.	168.678	171.520	0	0
362 01	Kinder- und Jugendarbeit	51	Internationaler Bund	JZ Helleböhn	Sozialräumlich organisierte Freizeit- und Bildungsangebote für Jugendliche im Jugendzentrum Helleböhn.	140.626	145.550	0	0
363 05	Jugendhilfeplanung	51	Jean-Paul-Schule e.V.	Betreuung verhaltensauffälliger Mädchen	Betreuung verhaltensauffälliger Mädchen der Klassen 4-6 der Jean-Paul-Schule.	1.119	0	0	0
363 05	Jugendhilfeplanung	51	Kasseler Familienberatungszentrum	Familienberatung	Beratung von Kindern, Jugendlichen und Familien in Fragen der Erziehung, Schulproblemen, Ablöseproblemen und bei Trennung und Scheidung.	366.612	379.450	0	0
362 01	Kinder- und Jugendarbeit	51	Kasseler Jugendring	Geschäftsstelle und Jugendverbandsförderung	Geschäftsführung des Kasseler Jugendrings als Dach- und Interessenverband für die ihm angeschlossenen Kasseler Jugendverbände sowie die Unterhaltung der Geschäftsstelle.	100.428	103.950	0	0
363 05	Jugendhilfeplanung	51	Kath. Ehe-, Familien- und Lebensberatung	Katholische Ehe-, Familien- und Lebensberatung	Katholische Ehe-, Familien- und Lebensberatung in persönlichen Kontakten, Gruppenarbeit, aber auch präventiv durch Seminare und Vorträge.	3.014	3.220	0	0
363 05	Jugendhilfeplanung	51	Katholische Familienbildungsstätte	Katholische Familienbildungsstätte	Begegnung und Begleitung von Familien zur Förderung von Beziehungs-, Erziehungs- und Alltagskompetenzen.	5.175	5.360	0	0
362 01	Kinder- und Jugendarbeit	51	Kinderbauernhof Kassel e.V.	Freizeit- und Bildungsangebote für Kinder- und Jugendliche (Wesertor)	Freizeit- und Bildungsangebote für Kinder und Jugendliche sowie ihre Familien im Stadtteil Wesertor im Bereich Naturerfahrung im urbanen Raum.	99.224	102.700	0	0
362 01	Kinder- und Jugendarbeit	51	Klangkeller e.V.	Musikworkshops	Förderung von Workshops, Eigenmusikproduktionen mit Jugendlichen und jungen Flüchtlingen.	100.288	103.800	0	0
362 01	Kinder- und Jugendarbeit	51	Kopiloten e.V.	Politische Bildung in Jugendzentren und Schulen	Projekte der politischen Bildung an Jugendzentren und Schulen	107.614	109.430	0	0
362 01	Kinder- und Jugendarbeit	51	Kulturzentrum Schlachthof e.V.	Aktivspielplatz Quellhofstraße	Sozialräumlich organisierte Freizeit- und Bildungsangebote auf dem „Aktivspielplatz Quellhofstraße“ und im Stadtteil Nord-Holland.	107.742	109.560	0	0
362 01	Kinder- und Jugendarbeit	51	Kulturzentrum Schlachthof e.V.	Jugendzentrum Schlachthof	Jugendarbeit im Jugendzentrum Nordstadt, diverse Angebote.	255.634	259.350	0	0

Nummer	Produkt Bezeichnung	Amt	Zuwendungsempfänger	Zweckbestimmung	Aufgaben und Ziele des Zuwendungsempfängers	geplante Zuwendung Stadt Kassel in €		geplante Zuwendung Land Hessen in €	
						2022	2023	2022	2023
362 01	Kinder- und Jugendarbeit	51	Kulturzentrum Schlachthof e.V.	Wesertor - Familie, Kita, Schule	Unterstützung für Eltern und Kinder bei der frühen Entwicklungsförderung zu Hause, dem Einstieg in den Kindergarten und im Übergang Kita-Schule: Sprachförderung, Vorschulförderung, Elterninformationen und -anregung sowie Angebote für Frauen im Stadtteil Wesertor. Des Weiteren beteiligt sich der Zuwendungsempfänger aktiv an der Netzwerkarbeit zur Förderung der Angebotsstruktur für Kinder und Jugendliche im Stadtteil.	36.513	39.380	0	0
363 05	Jugendhilfeplanung	51	Kulturzentrum Schlachthof gGmbH	Projekt: "Familie lernt gemeinsam-Aktive Eltern"	Interkulturelle Elternarbeit pädagogische Angebote aber auch Freizeitgestaltung, Austausch in deutscher Sprache, Abbau von kulturbezogenen Vorurteilen und Missverständnissen, Aufbau von gemeinsamen Interessen.	30.760	31.840	0	0
363 05	Jugendhilfeplanung	51	Kulturzentrum Schlachthof gGmbH	Treffpunkt Aktive Familien	Interkulturelle Elternarbeit pädagogische Angebote aber auch Freizeitgestaltung, Austausch in deutscher Sprache, Abbau von kulturbezogenen Vorurteilen und Missverständnissen, Aufbau von gemeinsamen Interessen.	67.000	71.780	0	0
363 05	Jugendhilfeplanung	51	Leben teilen-Bildungs- und Sozialwerk der Kirche im Hof e.V.	Familienzentrum Kirche im Hof	Allgemeine Förderung der Erziehung in der Familie durch Elternbildung und -beratung. Erziehungsverantwortung entwickeln und stärken, gewaltfreie Konfliktlösungen in Familien aufzeigen. Bildungs- und Förderangebote für Kinder, Angebote zur Familienfreizeit und Familienerholung.	9.315	9.650	0	0
361 01	Förderung von Kindern in Tageseinrichtungen	59	Mobile Expert*innen	Ausweitung Mobiler Expert*innen	Ausweitung der Mobilen Expert*innen im Kasseler Osten	50.000	100.000	0	0
362 01	Kinder- und Jugendarbeit	51	Mr. Wilson	Betrieb Skatehalle sowie Serviceleistungen (Kesselschmiede)	Betrieb einer Skatehalle, Organisation und Durchführung von sportiven Bildungs- und Freizeitangeboten für Kinder und Jugendliche sowie Serviceleistungen.	29.553	31.880	0	0
362 01	Kinder- und Jugendarbeit	51	Mr. Wilson	Stadtweite Sport- und Jugendkulturprojekte	Stadtweite Sport- und Jugendkulturprojekte, Betreuung Skateplätze, Rampen, Dirtpark, Aktionen, Workshops etc.	175.984	178.950	0	0
362 01	Kinder- und Jugendarbeit	51	N.N.	stadtweite Bildungsangebote und Projekte im Rahmen politischer Bildung		100.000	225.000	0	0
363 05	Jugendhilfeplanung	51	PFAD Interessengemeinschaft für Pflege- und Adoptionsfamilien	Pflege- und Adoptivberat. Kassel und Umgebung	Unterstützung, Beratung und Hilfe für aufnehmende und abgebende Eltern in allen damit zusammenhängenden Problembereichen, geleitet vom Interesse am Wohl der Kinder und Jugendlichen.	2.637	2.730	0	0
362 01	Kinder- und Jugendarbeit	51	Politische Aufgaben	Globale Zuschüsse	Förderung Jugendorganisationen, Parteien/StaVo	2.400	2.400	0	0
362 01	Kinder- und Jugendarbeit	51	Rote Rübe	Beteiligungsprojekte	Durchführung von Kinder- und Jugendbeteiligungsprojekten sowie Veranstaltungen für und mit Kindern und Jugendlichen	40.407	41.090	0	0
362 01	Kinder- und Jugendarbeit	51	Rote Rübe	Mobile Arbeit mit Kindern	Mobile Freizeitangebote für Kinder in Kasseler Stadtteilen	65.999	93.310	0	0
362 01	Kinder- und Jugendarbeit	51	Rote Rübe	Wesertor - Mobile Freizeitangebote	Durchführung von 25 Einsätzen im Stadtteil Wesertor außerhalb der Schulferien, enge Kooperation mit dem Kinderbauernhof und dem Projekt Naturerfahrung im urbanen Raum sowie mit Freestyle und dem Projekttitel „Wer rückwärts laufen kann, kann auch vorwärts denken“.	21.224	22.900	0	0
363 05	Jugendhilfeplanung	51	Sozialer Friedensdienst Kassel e.V.	Familienzentrum KulturBrücke	Allgemeine Förderung der Erziehung in der Familie durch Elternbildung und -beratung. Erziehungsverantwortung entwickeln und stärken, gewaltfreie Konfliktlösungen in Familien aufzeigen. Bildungs- und Förderangebote für Kinder, Angebote zur Familienfreizeit und Familienerholung.	0	9.315	0	0

Nummer	Produkt Bezeichnung	Amt	Zuwendungsempfänger	Zweckbestimmung	Aufgaben und Ziele des Zuwendungsempfängers	geplante Zuwendung Stadt Kassel in €		geplante Zuwendung Land Hessen in €	
						2022	2023	2022	2023
362 01	Kinder- und Jugendarbeit	51	Sportjugend Kassel	Ferienmaßnahmen Sport- und Freizeitangebote	Organisation und Durchführung sportbasierter Angebote der Jugendarbeit und Ferienfreizeiten für Kinder und Jugendliche sowie Unterstützung der Kasseler Sportvereine bei der Öffnung für Nicht-Mitglieder und Kinder/Jugendliche mit Migrationsgeschichte	11.826	89.900	0	0
363 05	Jugendhilfeplanung	51	Stadtteilzentrum Agathof e.V.	Familienzentrum Agathof	Allgemeine Förderung der Erziehung in der Familie durch Elternbildung und -beratung. Erziehungsverantwortung entwickeln und stärken, gewaltfreie Konfliktlösungen in Familien aufzeigen. Bildungs- und Förderangebote für Kinder, Angebote zur Familienfreizeit und Familienerholung.	9.315	9.650	0	0
362 01	Kinder- und Jugendarbeit	51	StreetBolzer e.V.	stadtweite Straßenfußballturniere	Der Verein organisiert stadtweite Straßenfußballturniere und fördert dabei die Selbstorganisation, Fairplay sowie die Auseinandersetzung mit gruppenbezogener Menschenfeindlichkeit.	89.082	92.200	0	0
362 01	Kinder- und Jugendarbeit	51	Studio Lev Kassel e.V.	musikalisch-theatralische (Bühnen-) Projekte	Durchführung von musikalisch-theatralischen (Bühnen-) Projekten von und mit Jugendlichen sowie Projekte der kulturellen und politischen Bildung über Mittel der darstellenden Künste in Kassel	0	45.000	0	0
363 05	Jugendhilfeplanung	51	Verein gegen sexualisierte Gewalt Kassel e.V.	faX Fachberatungsstelle bei sexualisierter Gewalt in Stadt und Landkreis Kassel	Beratung von sexueller Gewalt betroffenen Kindern und Jugendlichen (Mädchen und Jungen) und Angehörigen und Helfenden z. B. aus Jugendarbeit und Schule.	31.050	32.140	30.975	30975
362 01	Kinder- und Jugendarbeit	51	Verschiedene	Förderung der stadtweiten Ferienspiele	Der Wegfall der Förderung durch die Sozial- und Sportstiftung der Kasseler Sparkasse sollte ab 2019 kompensiert werden. Die Mittel sind überwiegend zur Weiterleitung an Träger bestimmt.	15.000	15.000	0	0
362 01	Kinder- und Jugendarbeit	51	Verschiedene (Flexible Projekte in der Kinder- und Jugendförderung): Outlaw, Jafka, Stadtbild gmGmbH etc.	Schulische und außerschulische Bildungsangebote und ausbildungsbegleitende Kofinanzierungen		32.760	32.760	0	0
363 05	Jugendhilfeplanung	59	Verschiedene (Kulturzentrum Schlachthof Kassel, Frauentreff Brückenhof und Deutscher Kinderschutzbund)	Kita -Einstieg: Brücken bauen in frühe Bildung	Zugang zum institutionellen Bildungssystem erleichtern, niedrigschwellige frühpäd. Angebote für Familien um den Einstieg ins Regelsystem zu erleichtern.	148.000	0	0	0
363 05	Jugendhilfeplanung	51	Wellcome gGmbH	Koordinationsstelle "Familien in Not"	Unterstützung für Familien in Not in Form einer Patnerschaft. Die Koordinationsstelle mit ehrenamtlichen Mitarbeiterinnen und Mitarbeitern koordiniert die Patenschaften und vermittelt damit finanzielle Unterstützung für Bedürfnisse der Erziehung, der Bildung, der Teilhabe am gesellschaftlichen Leben etc.	5.175	5.360	0	0
362 01	Kinder- und Jugendarbeit	51	ZirkuTopia e.V.	Wesertor - Zirkus Buntmaus	Aufsuchende Kinder- und Jugendarbeit mit dem Angebot einer offenen Zirkusgruppe im Stadtteil Wesertor	30.908	32.820	0	0
362 01	Kinder- und Jugendarbeit	51	ZirkuTopia e.V.	Zirkus Buntmaus - integrative Arbeit auf der Wilden Warte Niederzwehren und stadtweit	Förderung des außerschulischen Projekts „Zirkus Buntmaus“ zur Inklusion von behinderten und nichtbehinderten Menschen und Jugendlichen im Rahmen von Zirkusarbeit.	112.466	116.410	0	0

Kindertagesbetreuung Kassel

Kassel, 6. September 2022

Beschlussvorlage
für den Fachausschuss - Jugendhilfeplanungsfragen und
für den Jugendhilfeausschuss

Gewährung von Investitionszuschüssen der Stadt Kassel an freie Träger von Kindertagesstätten, Haushaltsjahr 2022, 1. Prioritätenliste

Der Fachausschuss I für Jugendhilfeplanungsfragen bzw. der Jugendhilfeausschuss werden gebeten, folgenden Beschluss zu fassen:

„Der als Anlage beigefügten Prioritätenliste 1 Haushaltsjahr 2022, für die Gewährung investiver Zuschüsse der Stadt Kassel wird zugestimmt.“

Begründung

Mit dem beantragten investiven Zuschuss soll ein freier Kita-Träger bei der Neuschaffung von insgesamt bis zu 12 neuen Betreuungsplätzen (Krippenplätzen) gefördert werden.

Im Haushaltsplan der Stadt Kassel sind für das Jahr 2022 bei Produkt 365, Kostenstelle 590 001 Sachkonto 0358010, Mittel in Höhe von 835.000 € veranschlagt.



Antje Kühn
Amtsleiterin

Anlage

Prioritätenliste 1

1. Prioritätenliste 2022

Investive Zuschüsse der Stadt Kassel für Bau- und Ausstattungsvorhaben freier Kindertagesstätten-Träger Haushaltsjahr 2022

Lfd. Nr.	Träger/Einrichtung	Antrag		(in Euro)		Bemerkungen
		vom	für	zuwendungs- fähige Gesamtkosten	beantragte städtische Zuschüsse	
1	Sozialgruppe Kassel.e.V. Holzmarkt 1, 34125 Kassel	22.06.2022	Kita Georg-Wündisch-Haus, Bei den vier Äckern 11, 34125 Kassel	890.000,00	130.000,00	Gründung einer neuen Krippengruppe mit 12 neuen Betreuungsplätzen; Erhöhung der städt. Zuwendungen
Summe lfd. Nr. 1 bis 1:				890.000,00	130.000,00	Im Haushalt der Stadt Kassel sind für 2022 Mittel in Höhe von 835.000 € veranschlagt

Beschlussvorlage
für den Fachausschuss I - Jugendhilfeplanungsfragen und
für den Jugendhilfeausschuss

Investive Zuwendungen nach dem Bundesinvestitionsprogramm/Landesinvestitionsprogramm „Kinderbetreuungsfinanzierung“ 2021 -2023, Haushaltsjahr 2022
2. Prioritätenliste zur Antragstellung 2022 an das Land Hessen

Der Fachausschuss I für Jugendhilfeplanungsfragen bzw. der Jugendhilfeausschuss werden gebeten, folgenden Beschluss zu fassen:

„Der als Anlage beigefügten 2. Prioritätenliste Haushaltsjahr 2022, für die Gewährung investiver Zuwendungen nach dem Bundesinvestitionsprogramm/Landesinvestitionsprogramm „Kinderbetreuungsfinanzierung“ 2021-2023, Haushaltsjahr 2022 wird zugestimmt.“

Begründung

Mit den beantragten investiven Zuschüssen auf der 2. Prioritätenliste für das Haushaltsjahr 2022, sollen eine neue Kitagruppe mit bis zu 20 Plätzen geschaffen werden und das Außengelände einer weiteren Kita neugestaltet und ausgestattet werden. Es werden drei Tagespflegepersonen gefördert, die den Außenbereich für Tageskinder neugestalten bzw. ausstatten und eine Tagespflegeperson, die fünf Tagespflegeplätze im Bestand erhält.



Antje Kühn
Amtsleiterin

Anlage

2. Prioritätenliste

**Antrag auf Zuwendung nach der Richtlinie zur Förderung von Investitionen
im Rahmen der Investitionsprogramme "Kinderbetreuungsfinanzierung" 2021-2023
Haushaltsjahr 2022**

Lfd. Nr.	Träger/einrichtung	Antrag		(in Euro)		Bemerkungen
		vom	für	Gesamt-kosten	beantragte Bundesmittel	
1	Christlich Pädagogische Aktion e.V.	15.07.2022	Kiga am Lindenhof, Am Lindenhof 2, 34132 Kassel	107.130,00	50.000,00	Neugestaltung des Außengeländes
2	TPP Dorothea Schneider	15.07.2022	Tagespflegestelle	2.588,00	2.000,00	Neugestaltung des Außengeländes
3	TPP Jasmin Glatzer	15.07.2022	Tagespflegestelle	2.509,00	2.000,00	Neugestaltung des Außengeländes
4	TPP Gries Julia	15.07.2022	Tagespflegestelle	1.508,00	1.358,00	Neugestaltung des Außengeländes
5	TPP Jutta Röttcher	07.02.2022	Tagespflegestelle	3.836,00	3.453,00	Erhaltung von 5 Tagespflegeplätzen
6	Ev. Stadtkirchenkreis	23.08.2022	Kita Kreuzkirche, Murhardstr. 24, 34119 Kassel	86.900,00	50.000,00	Schaffung einer neuen Regelgruppe
Gesamtsumme lfd. Nr. 1 bis 6:				204.471,00	108.811,00	

Beschlussvorlage
für den Fachausschuss I - Jugendhilfeplanungsfragen und
für den Jugendhilfeausschuss

Eröffnung von Betreuungsgruppen in Kindertagesstätten freier Träger

Der Fachausschuss I für Jugendhilfeplanungsfragen bzw. Jugendhilfeausschuss werden gebeten, folgenden Beschluss zu fassen:

„Der Magistrat wird gebeten, folgenden Beschluss zu fassen:

Der in der Anlage 1 aufgelisteten Eröffnung von einer Grundschulkindbetreuungsgruppe, in dem Hort Wolfsanger Kids, der kleinen Stromer gGmbH, zum 01.8.2022 wird zugestimmt.

Die zum Betrieb erforderlichen Kosten, für das Jahr 2022, in Höhe von **22.583,74 €** stehen im Produkt 36501 Kindertagesstätten, Kostenstelle 592 090 Förderung freier Träger, zur Verfügung.“

Begründung

Die Einrichtung der neuen BG/Hort II-Gruppe (Anlage 1) entspricht der weiterhin steigenden Nachfrage nach Plätzen in der Grundschulkindbetreuung. Das Angebot sichert die Betreuung bis 17 Uhr. Für erwerbstätige Eltern ist die Grundschulkindbetreuung ein wesentlicher Baustein für die Vereinbarkeit von Familie und Beruf.



Antje Kühn
Amtsleiterin

Anlage

**Anlage 1 zur Beschlussvorlage
 „Erweiterung einer Betreuungsgruppe in Kindertagesstätten freier Träger“**

Einrichtung/Träger	Planungsregion	Neue Gruppen	Plätze	Betriebskostenzuschuss	Erläuterungen
Kleine Stromer gGmbH	Nord-Ost	1	25	22.583,74 €	Eröffnung einer BG/Hort II Gruppe
	Gesamt	1	25	22.583,74 €	

Beschlussvorlage
für den Fachausschuss I - Jugendhilfeplanungsfragen und
für den Jugendhilfeausschuss

Eröffnung von Betreuungsgruppen in Kindertagesstätten freier Träger

Der Fachausschuss I für Jugendhilfeplanungsfragen bzw. der Jugendhilfeausschuss werden gebeten, folgenden Beschluss zu fassen:

„Der Magistrat wird gebeten folgenden Beschluss zu fassen:

Der in der Anlage 1 aufgelisteten Eröffnung von Betreuungsgruppen für Kindergarten- und Krippenkinder freier Träger und der Förderung durch Betriebskostenzuschüsse der Stadt Kassel ab dem 1. September bzw. 1. Oktober 2022 wird zugestimmt.

Die hierfür erforderlichen Mittel in Höhe von 79.194,70 € stehen bei Produkt 365, Kostenstelle 592 090 Förderung von Kitas freier Träger, Sachkonto 712 80 00, zur Verfügung.

Begründung

Die Eröffnung der Natur- und Waldgruppe der Kita Schöne Aussicht sowie der Kita-Wagengruppe in der Kindertagesstätte St. Vinzenz findet im Rahmen des bedarfsgerechten Ausbaus zur Erfüllung des individuellen Rechtsanspruchs von Kindern auf Förderung in Tageseinrichtungen und Kindertagespflege statt. Das Platzangebot in den Planungsregion Mitte und Süd-West werden damit mehr an den erforderlichen Betreuungsbedarf angepasst.

Die Betriebskostenzuschüsse beinhalten einen einmaligen Betriebskostenzuschuss für die Träger. Aufgrund der Stichtagsregelung der Landesförderung der Kindertagesbetreuung des Landes Hessen zum 1. März eines jeden Jahres können die in der dem Betriebskostenzuschussvertrag vom 1. Januar 2019 zugehörigen Musterkalkulation aufgeführten Einnahmen durch die Landesförderung bei der Eröffnung einer Gruppe zum 1. September bzw. 1. Oktober 2022 nicht in dieser Höhe erzielt werden.

Die Zahlung des einmaligen Zuschusses ist insbesondere vor dem Hintergrund der Umsetzung des KiQuTG notwendig und ermöglicht einen wirtschaftlichen Betrieb der Einrichtung.



Antje Kühn
Amtsleiterin

Anlage

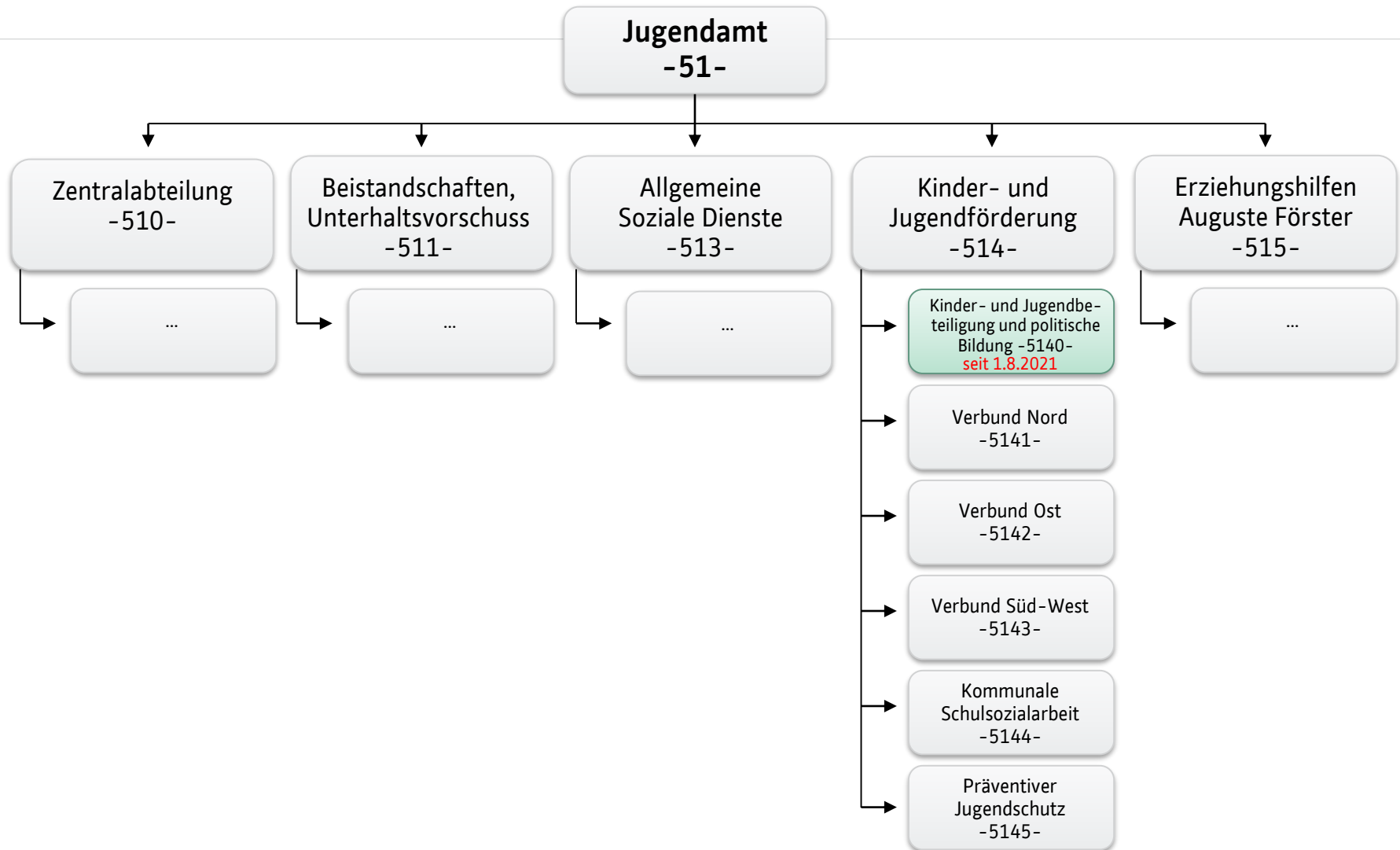
Anlage 1 zur Beschlussvorlage
 „Eröffnung von Betreuungsgruppen in Kindertagesstätten freier Träger“

Einrichtung/Träger	Planungsregion	Neue Gruppen	Plätze	Betriebskostenzuschuss plus Ausfall Landesförderung 4/12 bzw. 3/12	Erläuterungen
Kindertagesstätte St. Vinzenz Sozialwerke gGmbH	Mitte	1	20	42.226,68 €	Die Kindertagesstätte St. Vinzenz eröffnet ab dem 1. September 2022 eine neue Kitagruppe in einem Bauwagen mit naturpädagogischem Konzept. Die Gruppe ist als Ganztagsgruppe geplant
Kita Schöne Aussicht/ Kleine Stromer gGmbH	Süd-West	1	20	36.968,02 €	Die Kita Schöne Aussicht eröffnet ab 1. Oktober zuerst eine Natur- und Waldgruppe in einer Jurte. Die Gruppe ist als Ganztagsgruppe geplant.
	Gesamt	1	40	79.194,70 €	

Politische Bildung und Demokratieentwicklung

in der Kinder- und Jugendförderung der Stadt Kassel





Sachgebiet *Kinder- und Jugendbeteiligung und politische Bildung*

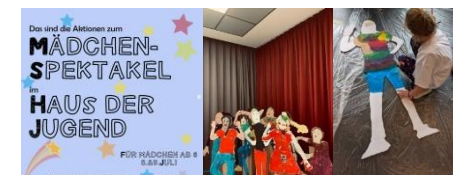
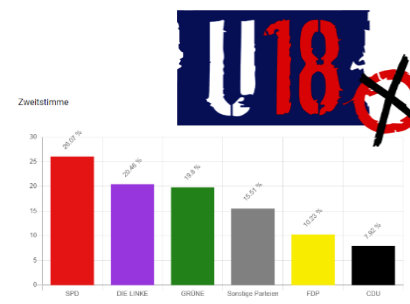


- Sachgebietsleitung „Kinder- und Jugendbeteiligung und Politische Bildung“
- Politische Bildung
- Medienpädagogik
- Internationale Begegnungen & Bildungsseminare
- Kinder- und Jugendbeauftragte, Kinder- und Jugendbüro
- Kinderbeteiligung, Kinder- und Jugendbüro
- Jugendbeteiligung, Jugendkulturprojekte
- Jugendgremium (N.N.)

In enger Abstimmung und Kooperation mit freien Trägern wird eine breite Landschaft von Demokratieförderung und Politischer Bildung für Kinder und Jugendliche in Kassel bespielt und weiterentwickelt.

Politische Bildung (seit 11/2020)

- Aufbau von Grundstrukturen politischer Bildungsarbeit für junge Menschen vom sechsten bis zum 27. Lebensjahr
- Konzeptionelle Entwicklung und Umsetzung von Projekten, Workshops und Veranstaltungen der politischen Bildung für die Einrichtungen der Kinder- und Jugendförderung, der Einrichtungen freier Träger*innen sowie Projekte in Schulen und stadtweiten Angebotsformaten (z.B. U18-Wahl zur Bundestagswahl, Mädchenarbeit, medienpädagogische Projekte zum Thema Kommunalwahl)
- Entwickeln und Durchführen von Konzepten und Fortbildungsangeboten für Fachkräfte der Kinder- und Jugendarbeit (z.B. Fachtage pol. Bildung, Austauschformate/Workshop zum Thema Verschwörungsmithen)
- Aufbau eines Netzwerks für politische Kinder- und Jugendbildung





MEDIENPÄDAGOGIK

KINDER- UND JUGENDFÖRDERUNG,
KOMMUNALES JUGENDBILDUNGSWERK STADT KASSEL



FÖRDERUNG DER MEDIENKOMPETENZ

- Medienworkshop's & Medientraining's mit Jugendgruppen und Schulklassen - Soziale Medien, Persönlichkeits & Urheberrechte, Datenschutz, Cybermobbing, Fake News etc.
- MultiplikatorInnen Weiterbildung
- Elternarbeit
- Öffentlichkeitsarbeit

AKTUELLE PROJEKTE IN DER OFFENEN KINDER- UND JUGENDARBEIT

- Beteiligung Kinder- und Jugendapp
- Fake News und Verschwörungstheorien
- Elektronik und Programmieren
- Medienführerschein
- Digitalisierung Kinder & Jugendstadtplan

VORAUSSICHTLICHE PROJEKTE 2022

- Kinder- und Jugendapp
- Hackathons, Programmieren
- Documenta 15, Orte & Freiräume temporär kreativ nutzen

DIGITALISIERUNG

- Betreuung & Beratung - Anschaffung technischer Geräte & Erstellen pädagogischer Konzepte für die Offene Kinder- und Jugendarbeit: Tageslichtbeamer, 3D Drucker, Drohne, 360°Kamera etc.



Kostenloses, pädagogisch betreutes W-Lan in allen Kinder- und Jugendeinrichtungen

Internationale Jugendarbeit



Internationale Jugendbegegnungen (3 – 4 jährlich) mit Partnergruppen aus vielen europäischen Ländern (20 – 60 Jugendliche pro Projekt), in 2020/21 drei (3) internationale **online**-Projekte

Beratungsstelle **Eurodesk**: individuelle Beratung zu Auslandsaufenthalten und Beratung zu Förderprogrammen für Institutionen und Organisationen



Jugendinformationsveranstaltungen **Freiwillig ins Ausland** und **Schüler*innen ins Ausland** sowie Informationsangebote zu Auslandsaufenthalten an Schulen


Seminare

mit Schulklassen und Jugendgruppen

Themen (Auswahl):

- Interkulturelles Training
- Teambuilding und Kooperation
- „Typisch Jungs – typisch Mädchen“
- Konfliktlösungsstrategien
- Stärken
- Respekt & Gewaltprävention
- Klassengemeinschaft
- Diversity & Akzeptanz

Kooperationspartner*innen: Valentin-Traudt-Schule, Offene Schule Waldau, P-J-v-Reuterschule, Elisabeth-Knippling-Schule, Hegelsbergschule, J-A-Comenius-Schule, Übergangsmanagement Schule-Beruf u.a.m.



Etwa 20 Seminare (halbtags, ganztags, 2-tägig) pro Jahr im Haus der Jugend oder in den Schulen

Kinder- und Jugendbüro



- Grundlage: Verfügung des Oberbürgermeisters zur projektorientierten Kinder- und Jugendbeteiligung (seit 1997, 2. Fassung 2006, 3. überarbeitete Fassung 2021)
- Koordination, Organisation und Durchführung von ca. 20 Kinder- und Jugendbeteiligungsprojekten jährlich (bottom up & top down), Durchführung teilweise im Rahmen Leistungsvereinbarung Rote Rübe
- Durchführung eines Kinder- und Jugendforums (jährlich)
- Organisation & Durchführung von stadtweiten Veranstaltungen in Zusammenarbeit mit anderen Trägern (z.B. Weltspieltag, Weltkindertag) mit Bezug zu Kinderrechten
- Demokratiebildung in Grundschulen (Klassenrat, Beteiligungsprojekte zu Schulhof, Regeln, Schulwegen)
- Stellungnahmen zu B-Planverfahren, Straßenplanungen etc. mit Blick auf Kinder und Jugendliche durch Kinder- und Jugendbeauftragte



Jugendkultur- und Jugendbeteiligungsprojekte



Jugendkultur: Junge Kunst Bühne
Graffiti-Projekte (legale Wände, Graffiti-Map),
Aufsuchende Arbeit auf den Skateplätzen,
Dirtpark und im öffentlichen Raum
(zusammen mit Mister Wilson).



Jugendbeteiligungsprojekte: Moderation von
jugendkulturellen Beteiligungsprojekten
(Skateboarding, Parkour, Scooter, Dirtbike etc.)

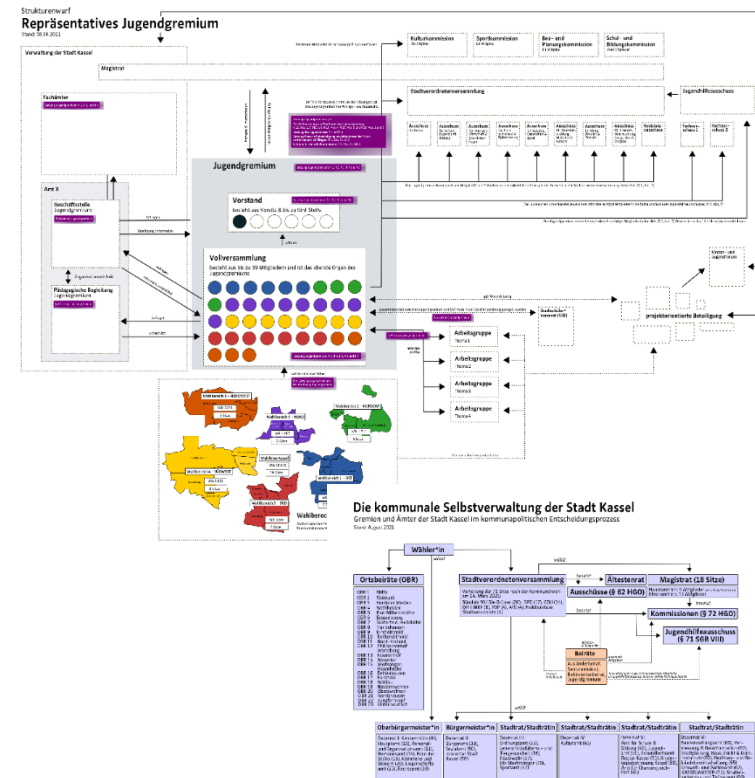
Hilfe beim Aufbau oder in der
Professionalisierung neuer freier Träger (Mr.
Wilson, Klang Keller e.V., Dirtpark e.V.)

Begleitung Stadtschüler*innenrat



Einrichtung repräsentatives Jugendgremium

- 2016 Beschluss der Stadtverordnetenversammlung zur Konzepterarbeitung
- 2017 & 2018 umfangreicher Beteiligungsprozess mit verschiedenen Zielgruppen / auf versch. Ebenen
- Sept. 2018 Beschluss im JHA (Umsetzungsauftrag an Jugendamt)
- 2020 Einrichtung Stelle im JA und einer Projektgruppe (ämterübergreifend)
- Juli 2021 Ergebnisse der Projektarbeit: u.a. Entwürfe von Satzung und Wahlordnung; Abschlussbericht wurde -I- vorgelegt
- Dezember 2021 Beschluss Umsetzungsentwurf im JHA
- 2022: Magistratsbeschluss, Start des politischen Gremienlaufs wird von -30- vorbereitet



Partnerschaft für Demokratie Kassel

Ziele

- 1) die Stärkung der aktiven Beteiligung von Kindern, Jugendlichen und jungen Erwachsene am politischen und gesellschaftlichen Leben der Stadt Kassel,
- 2) die Stärkung von Kindern, Jugendlichen und jungen Erwachsenen in Kassel im aner kennenden Umgang mit Diversität und die Sensibilisierung für Ideologien der Ungleichwertigkeit, Verschwörungstheorien und anderen antidemokratischen Phänomenen,
- 3) die Sensibilisierung gegenüber rechter Ideologien und die Stärkung in der Auseinandersetzung mit diesen.

Bestandteile

Begleitausschuss, Jugendforum (im Aufbau),
Koordinierungs- und Fachstelle (Die Kopiloten e.V),
Federführendes Amt (Jugendamt der Stadt Kassel)

Gefördert vom



Bundesministerium
für Familie, Senioren, Frauen
und Jugend

im Rahmen des Bundesprogramms

Demokratie *leben!*



Ansprechpartner*innen
Koordinierungs- und Fachstelle:
Dilek Karadas und Eda Kara |
partnerschaft@diekopiloten.de

Ansprechpartner*innen federführendes Amt:
Thomas Reuting | thomas.reuting@kassel.de

Jugendapp für Kassel | Partizipationsprozess 2022-2024



Was Jugendliche in Kassel tatsächlich digital nutzen, was sie sich für eine Jugendapp wünschen, fließt in diesem Projekt zusammen und wird verwirklicht.

In mehreren Beteiligungsphasen können Jugendliche selbst über Inhalte, Aufbau, Funktionen und Aussehen der Jugendapp bestimmen, umsetzen und sich einbringen.

Mit *jugendarbeit.digital* wurde eine erfahrende und kompetente Entwicklungsagentur für die technische Umsetzung und Begleitung gefunden.

Realisiert wird das Projekt mit Hilfe von Fördermitteln für Partizipation „Zwischen Einbringen und Ausprobieren – Beteiligung und (Frei-)räume für Partizipation und Demokratie“ des Hessischen Ministeriums für Soziales und Integration.

Ausblick 2023

- 10 Jahre Jubiläum Junge Kunst Bühne: 23. bis 25.6.2023
- 30 Jahre Kinder- und Jugendbüro und Kinder- und Jugendforum:
5. Juli 2022
- 1. Wahl zum repräsentativen Jugendgremium in Kassel
- Projekte zur Landtagswahl und Fortbildung von
Multiplikator*innen zum GeBe-Ansatz
- Jugend-App
- Netzwerk für politische Kinder- und Jugendbildung
- Ausbau medienpädagogischer Angebote
- Bildung für nachhaltige Entwicklung (BNE-Prozess)
- ...



Im Netz:

junginkassel.de

**Danke für die
Aufmerksamkeit 😊**