

34112 Kassel documenta Stadt

An die
Mitglieder
des Jugendhilfeausschusses



Sehr geehrte Damen und Herren,

26. November 2019

zur öffentlichen Sitzung des Jugendhilfeausschusses lade ich ein für

1 von 2

**Mittwoch, 11. Dezember 2019, 17:00 Uhr, Jugendamt, Raum 001/002,
Scheidemannplatz 1, 34117 Kassel**

Tagesordnung:

1. Genehmigung des Protokolls vom 05.11.2019
2. Mitteilungen
3. Wahl eines/einer Vorsitzenden ab 01.01.2020
4. Anträge der Fraktionen bzw. fraktionslosen Stadtverordneten der Stadtverordnetenversammlung
5. Berichte und Beschlussfassung aus den Fachausschüssen
 - 5.1 Berichte und Beschlussempfehlungen aus dem Fachausschuss I
 - 5.1.1 Beschlussfassung aus dem FA I - Eröffnung von Betreuungsgruppen Kitas freier Träger (Montessori Kinderhaus)
 - 5.1.2. Beschlussfassung aus dem Fachausschuss I - Zuwendung eines Betriebskostenzuschusses für sprachkursbegleitende Kindertagesbetreuung des Schlachthofs
 - 5.1.3. Beschlussfassung aus dem FA I - Bauförderung aus der "Verordnung zur Landesförderung nach § 32 d des Hess. Kinder- und Jugendhilfegesetzbuchs" (sogen. Kleine Bauförderung), 1. Prioritätenliste zur Antragstellung 2020 an das Land Hessen
 - 5.2. Berichte und Beschlussfassung aus dem Fachausschuss II



2 von 2

6. Strukturelle Veränderungen im Jugendamt
7. Integrierte Berichterstattung Kinder- und Jugendhilfe (IBE) 2018
8. Verschiedenes

Mit freundlichen Grüßen

gez. Gerd Bechtel
Vorsitzender

**Bei Nichtteilnahme bitte Vertreterin bzw. Vertreter informieren und
Unterlagen weitergeben!**

**Beschlussvorlage
für den Fachausschuss I - Jugendhilfeplanungsfragen und
für den Jugendhilfeausschuss**

Eröffnung von Betreuungsgruppen in Kindertagesstätten freier Träger

Der Fachausschuss I für Jugendhilfeplanungsfragen bzw. der Jugendhilfeausschuss werden gebeten, folgenden Beschluss zu fassen:

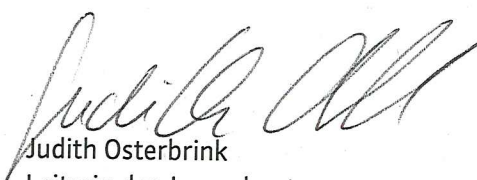
„Der Magistrat wird gebeten folgenden Beschluss zu fassen:

Der in der Anlage 1 aufgelisteten Eröffnung einer neuen Einrichtung mit zwei Betreuungsgruppen für Kindergartenkinder (U3 und Ü3) des Vereins für klassische Montessori Pädagogik e.V. und die Förderung durch Betriebskostenzuschüsse der Stadt Kassel ab dem 1. Januar 2020 wird zugestimmt.

Die hierfür erforderlichen Mittel in Höhe von 168.061,03 € stehen bei Kostenstelle 510 00 141 Förderung von Kitas freier Träger, Sachkonto 712 80 00, zur Verfügung.

Begründung:

Die Eröffnung der Einrichtung mit zwei Gruppen findet im Rahmen des bedarfsgerechten Ausbaus zur Erfüllung des individuellen Rechtsanspruchs von Kindern auf Förderung in Tageseinrichtungen und Kindertagespflege statt. Das Platzangebot in der Planungsregion Mitte wird damit an den Betreuungsbedarf angepasst. Es entstehen bis zu 12 Krippenplätze und 25 Kindergartenplätze neu.


Judith Osterbrink
Leiterin des Jugendamtes

Anlage

**Anlage 1 zur Beschlussvorlage
 „Eröffnung einer Betreuungsgruppe in Kindertagesstätten freier Träger“**

Einrichtung/Träger	Planungsregion	Neue Gruppen	Plätze	Betriebskostenzuschuss 12/12	Erläuterungen
Montessori Kinderhaus Leonardo/ Verein für klassische Montessori Pädagogik e.V.	Mitte	2	37	168.061,03 €	Mit der Neueröffnung werden eine Krippengruppe Ganztags und eine Kindergartengruppe Ganztags geschaffen
	Gesamt	2	37	168.061,03 €	

**Beschlussvorlage
für den Fachausschuss I – Jugendhilfeplanungsfragen und
für den Jugendhilfeausschuss**

Zuwendung eines Betriebskostenzuschusses für sprachkursbegleitende Kindertagesbetreuung

Der Fachausschuss I für Jugendhilfeplanungsfragen bzw. der Jugendhilfeausschuss werden gebeten, folgenden Beschluss zu fassen:

„Der Magistrat wird gebeten folgenden Beschluss zu fassen:

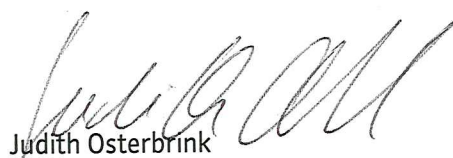
Der Förderung für sprachkursbegleitende Kinderbetreuung des Schlachthofs in Form einer Mietkosten- und Nebenkostenpauschale aus den Betriebskostenzuschüssen der Stadt Kassel ab dem 01.01.2020- vorerst wieder befristet bis zum 31.12.2020- wird zugestimmt.

Die hierfür erforderlichen Mittel in Höhe von 21.939 € stehen bei Kostenstelle 510 00 141 Förderung von Kitas freier Träger, Sachkonto 712 80 00, zur Verfügung.

Begründung:

Das BAMF finanziert seit Mitte 2018 wieder die Kinderbetreuung von Integrationskursteilnehmenden in privaten Betreuungsangeboten der Kursträger- diesmal auch für die 3- bis 6-jährigen. Für viele Frauen ist der Zugang zu Integrationsmaßnahmen erst mit sicher gestellter Kinderbetreuung möglich. Die auf Antrag der Integrationskursträger erstatteten Kosten finanzieren jedoch ausschließlich die Personalkosten der Kursträger. Der Schlachthof arbeitet seit vielen Jahren mit diesem Personenkreis und bietet im Rahmen des Programms auch begrenzt Kinderbetreuung an. Die bisher zur Verfügung stehenden Räumlichkeiten deckten den Bedarf jedoch nicht ab.

Um den Müttern eine Teilnahme an einem Integrationskurs zu ermöglichen und den Kinder frühestmöglich institutionelle Förderung und Integration zukommen zu lassen sowie die in den jeweiligen Sozialräumen existierenden Kindertagesbetreuungseinrichtungen und das Betreuungsplatzangebot temporär zu erweitern, bis der Ausbau entsprechend umgesetzt wurde, wollen wir die Anmietung eines Objekts mit fünf geeigneten Räumen zur sprachkursbegleitenden Kindertagesbetreuung über die Betriebskostenzuschüsse fördern. In dem anzumietenden Objekt mit fünf Gruppenräumen können bis zu fünf Kinder pro Gruppe mit bis zu 15 Wochenstunden betreut werden. Die Maßnahme würde mögliche Betreuungsplätze für bis zu 60 Kinder schaffen.


Judith Osterbrink
Leiterin des Jugendamtes

Beschlussvorlage
für den Fachausschuss I - Jugendhilfeplanungsfragen und
für den Jugendhilfeausschuss


Bauförderung aus der „Verordnung zur Landesförderung nach § 32 d des Hess. Kinder- und Jugendhilfegesetzbuch“ (sogenannte „Kleine Bauförderung“), 1. Prioritätenliste zur Antragstellung 2020 an das Land Hessen

Der Fachausschuss I für Jugendhilfeplanungsfragen bzw. Jugendhilfeausschuss werden gebeten, folgenden Beschluss zu fassen:

„Der als Anlage beigefügten Prioritätenliste 1, Haushaltsjahr 2020 für die Gewährung von **Bauförderung aus der „Verordnung zur Landesförderung nach § 32 d des Hess. Kinder- und Jugendhilfegesetzbuch“ (sogenannte „Kleine Bauförderung“)** „Haushaltsjahr 2020 wird zugestimmt.“

Begründung:

Mit dem beantragten investiven Zuschuss auf der 1. Prioritätenliste 2020 soll das Außengelände der Montessori Kita Wunderland, saniert und mit Sonnenschutz und neuen sicheren Spielgeräten ausgestattet werden.


Judith Osterbrink
Leiterin des Jugendamtes

Anlage
Prioritätenliste 1 vom 25.11.2019

1. Prioritätenliste 2020

Anlage 1

Antrag auf Investive Landesförderung für Bau- und Ausstattungsvorhaben freier Kindertagesstätten-Träger Haushaltsjahr 2020

Lfd. Nr.	Träger/Einrichtung	Antrag		(in Euro)		Bemerkungen
		vom	für	zuwendungs- fähige Gesamtkosten	beantragte Landesmittel	
1	Impuls Soziales Management, Die Familienexperten, Weserstr. 2a, 34125 Kassel	25.11. 19	Montessori Kinderhaus Wunderland, Mombachstr. 5, 34127 Kassel	19.007,63	9.503,00	durch die Maßnahme soll das Außengelände der Kita Wunderland für die Kinder beispielbar gemacht werden, z.B. durch Sonnenschutz und neue Spielgeräte.
Summe lfd. Nr. 1 bis 1:				19.007,63	9.503,00	

A graphic design featuring a thick yellow arch at the top. Below it are four stylized yellow human figures of varying heights and shapes, representing a family or group. The text is overlaid on this graphic.

Weiterentwicklung in der Jugendhilfe Stadt Kassel

Agenda

1. Warum
2. Wann
3. Wie



© Colourbox.de

Warum?

Komplexität

Größe

Unübersichtlichkeit

Vielfältigkeit der Herausforderungen



Wann?



© Colourbox.de

01.01.2020







Amt -51-

- 510 – Zentralabteilung
- 511 – Vormundschaften, Beistandschaften, Unterhaltsvorschuss
- 513 – Allgemeine Soziale Dienste
- 514 – Kinder und Jugendförderung
- 515 – Erziehungshilfe Auguste-Förster





Amt -51- Was bleibt

510 – Zentralabteilung – Aufgaben:



Personal



Verwaltung



Finanzen



Aufsichten



Projekte / Netzwerke



Planung



Amt -51-

Änderungen

Abteilungsleitung
n.n.



-5101-
Verwaltung
und
Finanzen

-5102-
Kinder- u.
Jugendhilfe
-planung

-5103-
Netzwerke
und
Projekte

SGL Frau
Kasischke

SGL
n.n.

SGL
Abtsl.





Amt -51-

Änderungen

Abteilungsleitung
n.n.



-5101-
Verwaltung
und
Finanzen

-5102-
Kinder- u.
Jugendhilfe
-planung

-5103-
Netzwerke
und
Projekte

unverändert





Amt -51-

Änderungen

Abteilungsleitung
n.n.



-5101-
Verwaltung
und
Finanzen

-5102-
Kinder- u.
Jugendhilfe
-planung

-5103-
Netzwerke
und
Projekte



JHP,
Finanz- und
Trägerkoordination,
Aufsichten,

Neu: Controlling



Amt -51-

Änderungen

Abteilungsleitung
n.n.



-5101-
Verwaltung
und
Finanzen

-5102-
Kinder- u.
Jugendhilfe
planung

-5103-
Netzwerke
und
Projekte



Familiennetzwerke,
Frühe Hilfen,

...

Amt -59- Aufgaben

Hauptaufgaben des Amtes Kindertagesbetreuung Kassel sind

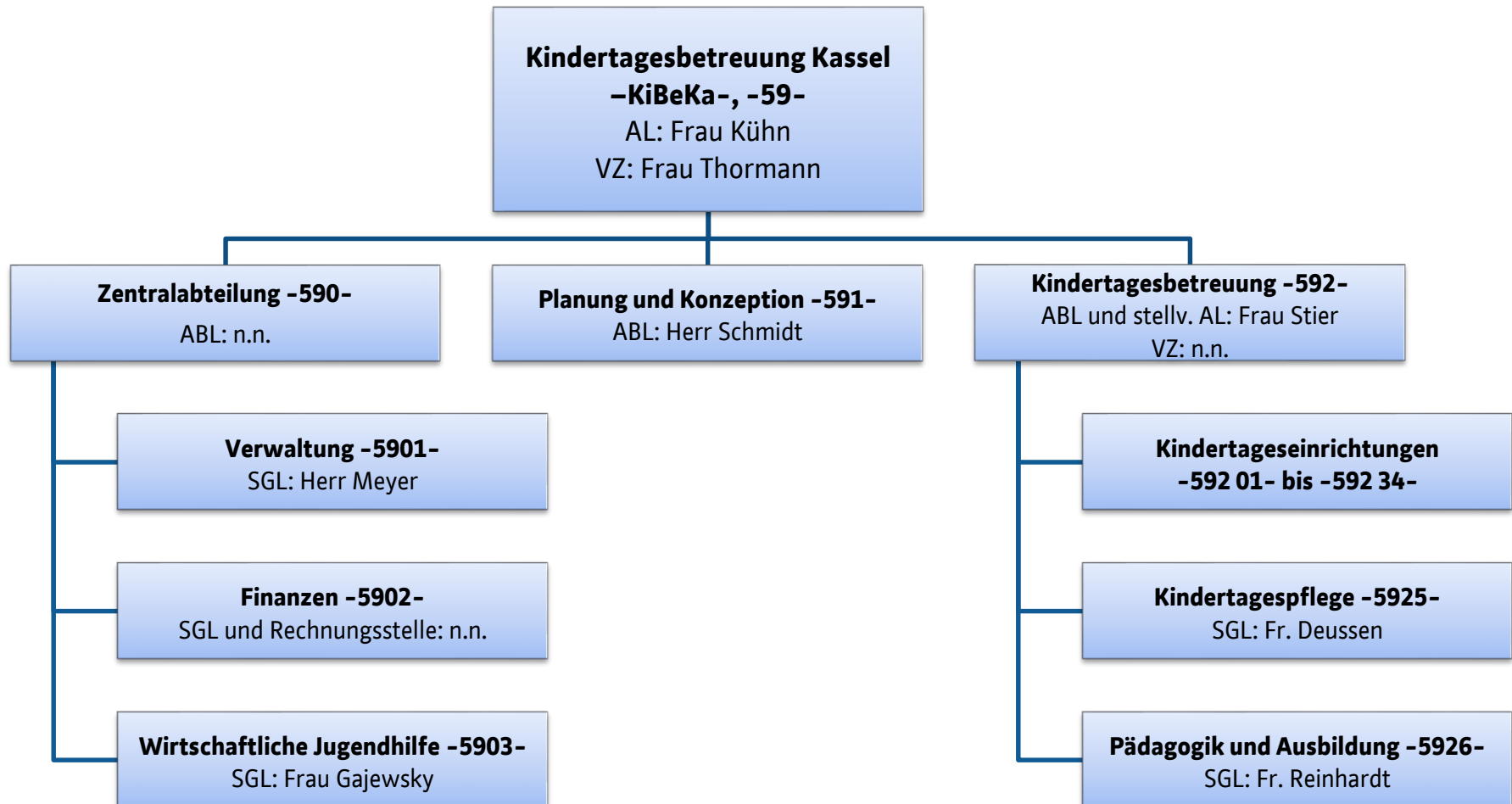
- der Betrieb und die Weiterentwicklung der städtischen Kindertagesstätten und der Kindertagespflege sowie
- die Planung, Steuerung, Analyse und Entwicklung der gesamtstädtischen Kindertagesbetreuung

Das Amt wird für aktuell rund 11.000 Betreuungsplätze in der Stadt Kassel verantwortlich sein und steht im Fokus einer starken öffentlichen Aufmerksamkeit

Amt -59- Abteilungen

- 590 – Zentralabteilung
- 591 – Planung und Konzeption
- 592 – Kindertagesbetreuung

Aufbau des Amtes -59-



Was bedeutet das für Mitarbeitende, Bürger*innen und Träger?



Auswirkungen Mitarbeitende:

Versetzungen aus dem Jugendamt

- Städtische Kindertagesbetreuung
- Kita-Planung und Grundschulkindbetreuung
- Wirtschaftliche Jugendhilfe
- Kindertagespflege
- Kita-Einstieg

Mittelfristig verbunden mit einem Umzug, da das Jugendamt nicht genug Platz hat.



Auswirkungen Bürger*innen:

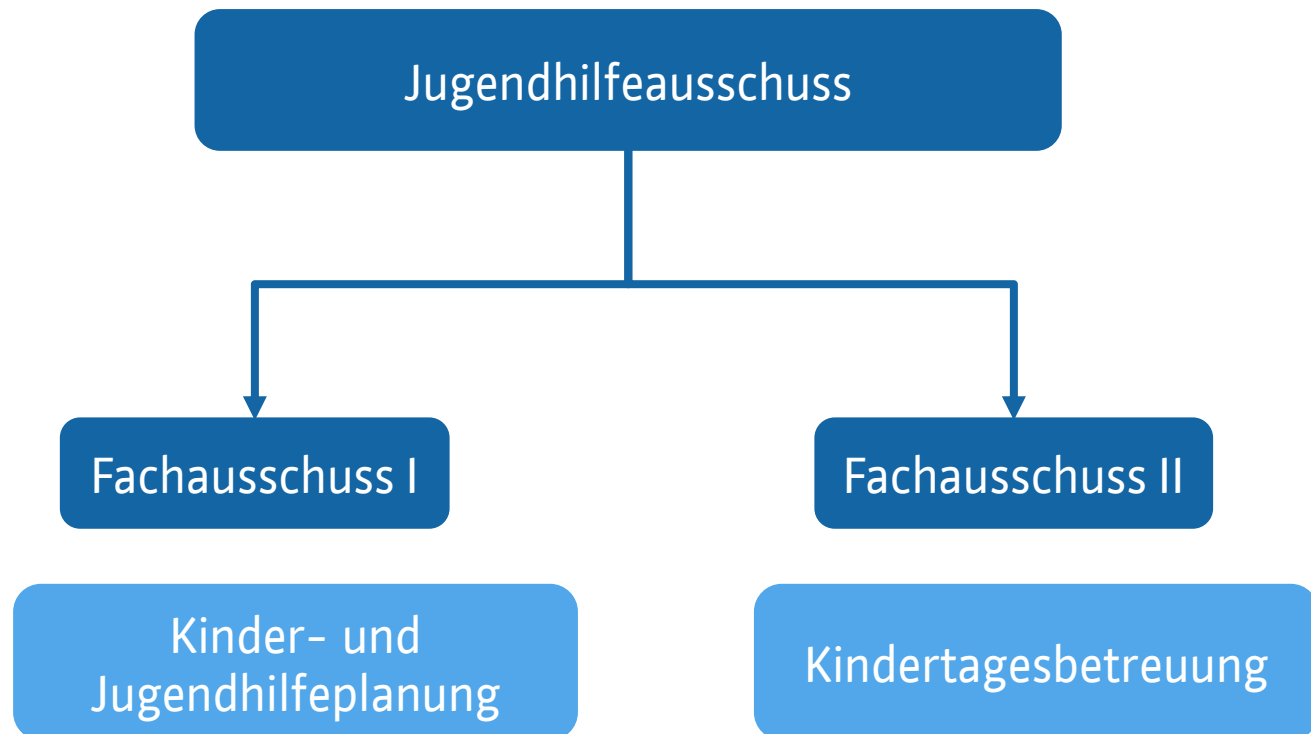
- Für den gesamten Bereich Kindertagesbetreuung in Kassel gibt es ein Amt, das sich ausschließlich um diese Belange kümmert.
- Erkennbarkeit von Ansprechpartner*innen



Auswirkungen Träger:

- Für den gesamten Bereich Kindertagesbetreuung in Kassel gibt es ein Amt, das sich ausschließlich um diese Belange kümmert.
- Erkennbarkeit von Ansprechpartner*innen

Vorschlag: Jugendhilfeausschuss



Auswirkungen: Satzungsänderung

Amt -59- Kindertagesbetreuung in Kassel wird Mitglied im JHA

Jugendhilfeausschuss

FA I Inhaltliche Anpassung an Amt -51-

Planung

Steuerung

Kinder- und Jugendförderung

Erziehungshilfe

Vormundschaft / Beistandschaft / UVG

Fachausschuss I

Fachausschuss II

FA II Inhaltliche Anpassung an Amt -59-

Planung Ausbau Kindertagesbetreuung (incl. Hort)

Ermächtigung Ausbauplanung

Entwicklung Kindertagesstätten

Entwicklung Kindertagespflege

AG 78 SGB VIII

Vollversammlung AG 78



© Colourbox.de

- U-AG – HzE (-51-)
- U-AG – Kinder- u. Jugendförd. (-51-)
- U-AG – Kindertagesbetreuung (-59-)

Vielen Dank für Ihr Interesse



© Colourbox.de